

# Roofvliegen van Nederland en België

inclusief Denemarken en de Britse Eilanden

*(Diptera – Asilidae)*



Samengesteld door Reinoud van den Broek en André Schulten

**Deze digitale gids is gratis en mag vrij verspreid worden.**

© Het auteursrecht blijft echter onverminderd van kracht en de foto's mogen dan ook niet voor andere doeleinden gebruikt worden zonder toestemming van de fotograaf.

**This digital guide is for free.**

We would like to thank everybody who kindly granted us permission to use their images. Without these, this would be a dull guide indeed.

The photographs are not to be used for any purpose without the explicit permission of the photographer.



© John Hallmen

*Dymachus (Didymachus) picipes*

The **scientific names** in this guide are based on Het Nederlands Soortenregister (<http://www.nederlandsesoorten.nl/nsr/concept/OAHCSVWFRZSR>) Some species, based on Lehr (1981,1992, 1996), are placed in other genera. To avoid confusion, these different names are put between brackets (as above).

Foto voorpagina © Gabriele Wolf ,  
*Paritamus geniculatus* met een zweefvlieg –*Episyrphus balteatus*- als prooi.

## INHOUD

3	Index
4	Voorwoord – Inleiding
5	Roofvliegen
6	Herkenning – Morfologie
7	Determineren met deze gids
8	Gelijkende soortgroepen
9	Enkele roofvliegenhabitats met te verwachten typische soorten.
10	Asilidae, de subfamilies
12	Subfamilie Asilinae
13	--Sleutel Asilinae
53	Subfamilie Brachyrhopalinae
58	Subfamilie Dasypogoninae
61	Subfamilie Dioctriinae
62	--Sleutel Dioctriinae
75	Subfamilie Laphrinae
84	Subfamilie Leptogastrinae
88	Subfamilie Stichopogoninae
92	Vliegtijdenoverzicht + Voorkomen in NE-BE-DK-GB
94	Verantwoording
95	Literatuur
96	Fotografen
97	Aanbevolen websites

## Index

Wetenschappelijke naam	Nederlandse naam	Pag.
<i>Andrenosoma atra</i>		76
<i>Antipalus varipes</i>	Stomplijroofvlieg	17
<i>Asilus crabroniformis</i>	Hoornaarroofvlieg	19
<i>Choerades fulvus</i>	Gele stamjager	77
<i>Choerades gilvus</i>	Dennen-stamjager	78
<i>Choerades marginatus</i>	Eiken-stamjager	79
<i>Cyrtopogon lateralis</i>		54
<i>Dasyopogon diadema</i>		59
<i>Dioctria atricapilla</i>	Zwarte bladjager	64
<i>Dioctria bicincta</i>	Klompgeelmekebladjager	73
<i>Dioctria cothurnata</i>	Glimmende bladjager	66
<i>Dioctria engeli</i>		73
<i>Dioctria hyalipennis</i>	Gewone bladjager	66
<i>Dioctria lateralis</i>	Kleine geelmekebladjager	74
<i>Dioctria linearis</i>	Geelmekebladjager	69
<i>Dioctria longicomis</i>	Langsprietbladjager	74
<i>Dioctria oelandica</i>	Zwartmekebladjager	70
<i>Dioctria rufipes</i>	Knobbelbladjager	71
<i>Dioctria sudetica</i>	Oostelijke knobbelbladjager	71
<i>Dysmachus (Didysmachus) picipes</i>	Slanke borstelroofvlieg	21
<i>Dysmachus trigonus</i>	Borstelroofvlieg	22
<i>Erax punctipennis</i>	Gevlekte borstelroofvlieg	24
<i>Eutolmus rufibarbis</i>	Roodbaardroofvlieg	25
<i>Holopogon nigripennis</i>		55
<i>Laphria ephippium</i>	Donkere hommelfroofvlieg	83
<i>Laphria flava</i>	Gele hommelfroofvlieg	81
<i>Laphria gibbosa</i>		83

Wetenschappelijke naam	Nederlandse naam	Pag.
<i>Lasiopogon cinctus</i>	Vroege zandroofvlieg	89
<i>Leptarthrus brevisrostris</i>		56
<i>Leptarthrus vitripennis</i>		57
<i>Leptogaster cylindrica</i>	Grasjager	85
<i>Leptogaster guttiventris</i>	Schraalgrasjager	87
<i>Leptogaster subtilis</i>	Zuidelijke grasjager	87
<i>Machimus arthriticus</i>	Stekelpootroofvlieg	27
<i>Machimus (Tolmerus) atricapillus</i>	Gewone roofvlieg	29
<i>Machimus (Tolmerus) atricapillus calceatus</i>	Rosse Roofvlieg	31
<i>Machimus caliginosus</i>		32
<i>Machimus (Tolmerus) cingulatus</i>	Ringpootroofvlieg	33
<i>Machimus (Tolmerus) cowini</i>	Donkere ringpootroofvlieg	35
<i>Machimus gonatistes</i>		36
<i>Machimus (Tolmerus) micans</i>		37
<i>Machimus rusticus</i>	Roestbruine roofvlieg	38
<i>Machimus setibarbus</i>		39
<i>Machimus (Neoepitriptus) setosulus</i>	Kleine stekelpootroofvlieg	40
<i>Molobratia teutonius</i>	Langpootroofvlieg	60
<i>Neoitamus cothurnatus</i>	Oostelijke bosrandroofvlieg	41
<i>Neoitamus cyanurus</i>	Bosrandroofvlieg	42
<i>Neoitamus socius</i>	Zuidelijke bosrandroofvlieg	44
<i>Neomochtherus pallipes</i>	Roodpootroofvlieg	45
<i>Pamponerus germanicus</i>	Bruinvleugelroofvlieg	46
<i>Paritamus geniculatus</i>	Zwartdijroofvlieg	48
<i>Philonicus albiceps</i>	Zandroofvlieg	50
<i>Rhadiurgus variabilis</i>	Zwartkoproofvlieg	52
<i>Stichopogon elegantulus</i>	Elegante zandroofvlieg	91



Bosrandroofvlieg *Neotamus cyanurus* © Reinoud van den Broek

## Voorwoord

Roofvliegen mogen zich evenals vele andere insecten en ongewervelden, verheugen op een toenemende aandacht van de natuurliefhebber. Het is alleen vaak lastig ze op naam te brengen omdat er weinig toegankelijke literatuur beschikbaar is. Met deze gids willen we daar enige verandering in brengen en aantonen dat in onze contreien deze vliegen makkelijker op naam kunnen worden gebracht dan menigeen denkt. Wij hebben gekozen voor een meer praktische dan wetenschappelijke opzet om een laagdrempelige gids samen te stellen, waar ook de enthousiaste natuurfotograaf mee uit de voeten kan.

We hopen dat deze gids zal inspireren en dat velen er gebruik van zullen maken en bovendien hun waarnemingen zullen doorgeven. Dergelijke informatie is waardevol en draagt niet alleen bij aan de kennis over het voorkomen en de verspreiding van roofvliegen maar ook over de biodiversiteit van onze landen. In dit kader verwijzen we dan ook graag naar het in 2013 gestarte Atlasproject "leuke vliegen" ([http://waarneming.nl/vliegen\\_start.php](http://waarneming.nl/vliegen_start.php)). Iedereen die meer wil weten over deze interessante familie verwijzen we graag naar de lijst van websites en de literatuurlijst die achterin deze gids zijn opgenomen.

Wij zijn veel dank verschuldigd aan Mark van Veen, Menno Reemer, John Smit, André van Eck en Jonas Mortelmans voor hun waardevolle adviezen en bijdragen aan deze gids. Hartelijk dank ook aan alle fotografen voor het ter beschikking stellen van hun beeldmateriaal. Zonder dat had deze gids geen smoel gekregen. En niet in de laatste plaats dank aan de mensen van Waarneming.nl voor het publiceren van deze gids op de website (<http://waarneming.nl/download/fotogidsAsilidae.pdf>).

## Inleiding

Alle soorten Roofvliegen die ooit in België en Nederland zijn waargenomen zijn opgenomen in deze gids. Doordat we twee soorten hebben toegevoegd dekt de gids ook de Britse eilanden en Denemarken. Het determineren van roofvliegen is in het algemeen niet makkelijk maar omdat het aantal soorten dat in genoemde landen voorkomt beperkt is kunnen vrijwel alle daarvan met behulp van deze gids op naam worden gebracht. Sommige soorten zijn onmiskenbaar, bij andere is het aantal gelijkende soorten beperkt zodat goed kijken, lezen en vergelijken volstaat om tot de juiste determinatie te komen mits er op de foto voldoende kenmerken zichtbaar zijn. De gids maakt gebruik van een eenvoudig 2-stappensysteem waarbij eerst de onderfamilie wordt bepaald en vervolgens de soort aan de hand van foto-overzichten. Bij de onderfamilies staan naast foto's van de typische vertegenwoordigers ook korte toelichtingen die kunnen helpen bij het bepalen. Bij de soortbeschrijvingen wordt dieper ingegaan op de kenmerken en worden naast habitat, voorkomen, vliegtijd en jacht ook gelijkende soorten aangegeven. Voor twee lastige onderfamilies met een aantal sterk gelijkende soorten zijn ter ondersteuning determinatiesleutels toegevoegd. Deze zijn gebaseerd op kenmerken die op foto's waarneembaar kunnen zijn van de in deze gids opgenomen soorten. Een gevolg hiervan is, en dat kunnen we niet genoeg benadrukken, dat de sleutels in deze gids buiten de genoemde landen onbetrouwbaar zijn en tot een foute determinatie kunnen leiden, er komen in Europa ruim 500 soorten roofvliegen voor. Daarnaast kan niet worden uitgesloten dat zwervers uit oostelijker of zuidelijker streken hier binnenwaaien en niet met deze gids op naam kunnen worden gebracht, maar dat is iets waar we ons op verheugen.



Vrowtje Gevlekte borstelroofvlieg, *Erax punctipennis*, met prooi. Gefotografeerd door Bert Wijnands op 11 mei 2013 op de Sint Pietersberg bij Maastricht. Het is de eerste waarneming van deze soort in Nederland sinds ruim een eeuw!

## Roofvliegen

Roofvliegen (*Asilidae*) zijn een van de grootste en wijdst verspreide families binnen de orde van de *Diptera* met ruim 7000 beschreven soorten. Verreweg de meeste soorten leven in warme en droge tot zeer droge streken. Uit de Lage Landen zijn slechts 54 soorten bekend, met een grootte variërend van 5 tot 30 mm. Een behoorlijk aantal hiervan is zeldzaam tot zeer zeldzaam of zelfs verdwenen.

Roofvliegen zijn warmteminnend en de meeste soorten zijn dan ook te vinden in de hogere, droge delen van onze landen langs zonbeschenen bosranden en -paden, op kapvlaktes, heidevelden, schrale graslanden en dergelijke. Een aantal zeldzame soorten is alleen bekend van bijzondere locaties zoals de kalkgraslanden met hun warme microklimaat of van bergachtige omstandigheden zoals die zijn te vinden in de hoge Ardennen.



Ringpootroofvlieg *Machimus cingulatus* vangt zoveel mogelijk warmte van de zon  
© Henk Soepenbergh

Zoals de naam aangeeft zijn de volwassen vliegen echte jagers. De prooien bestaan vaak uit andere vliegen, wespjes, vlinders, kevers, sprinkhanen en zelfs libellen. Sommige schuwen prooien groter dan zichzelf niet en ook kannibalisme komt regelmatig voor. Door deze levenswijze en niet aflatende honger dragen ze bij aan de natuurlijke balans van insectenpopulaties. De jacht wordt gewoonlijk ingezet vanaf een uitkijkpost. Prooien worden vrijwel altijd in vlucht gegrepen na een korte achtervolging. Hierbij komen de stekelige poten uitstekend van pas. slachtoffer wordt vrijwel onmiddellijk gedood door het met de steeksnuif geïnjecteerde verlamende en verterende enzymen Eenmaal gezeten wordt de prooi regelmatig gekeerd om alle delen te kunnen uitzuigen. Hoewel ze mensen soms als uitkijkpost kiezen, doen ze ons geheel geen kwaad. Omdat het echte predatoren zijn, zijn ze relatief schaars.



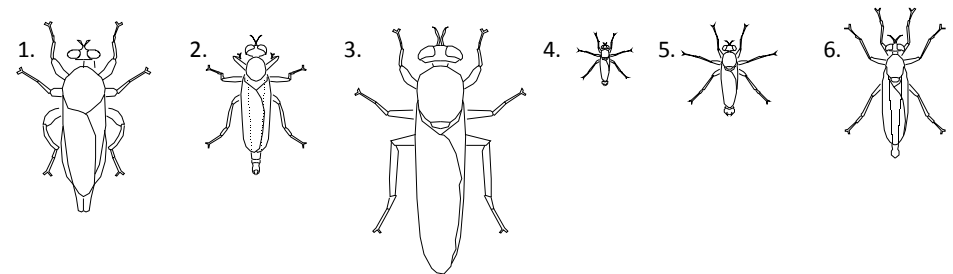
Vroege zandroofvlieg *Lasiopogon cinctus*  
© Reinoud van den Broek



Gewone roofvlieg *Machimus (Tolmerus) atricapilus*.  
© Bert Oving

Bij de paring grijpen de mannetjes de vrouwtjes bij het borststuk waarna de achterlijfspunten in elkaar grijpen. Er zijn twee paarhoudingen bekend. Verreweg de meeste soorten paren in de zogenaamde touwtrekhouding waarbij de koppen na het aanvankelijke vastgrijpen door het mannetje in tegenovergestelde richting kijken. Bij de tweede vorm blijft het mannetje op de rug van het vrouwtje zitten, de zogenaamde kop-kophouding.

Binnen enkele weken na de paring worden de eitjes gelegd. Sommige soorten leggen de eitjes met behulp van de legboor in en op planten en andere voorwerpen of begraven de eitjes in de bodem. Andere zetten de eitjes af op of in dode boomstronken, weer andere lijken de eitjes gewoon op de bodem te laten vallen. De larven leven in de bodem, alleen die van de Laphriinae in het hout van dode bomen. Ook de larven zijn jagers die leven van andere larven en kleine diertjes. De volwassen dieren verschijnen in een enkele generatie.



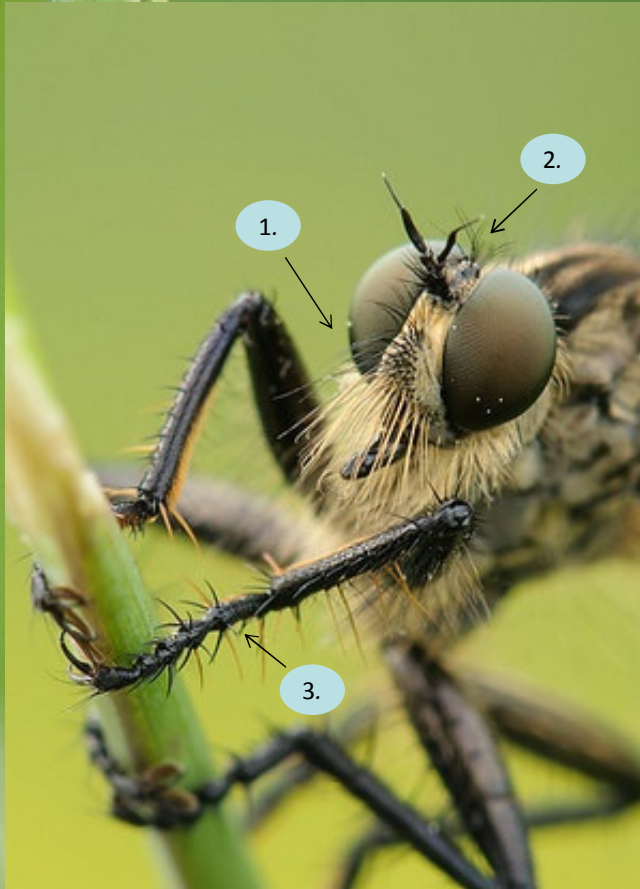
1. *Laphria flava* 20 mm
2. *Machimus arthriticus* 17 mm
3. *Asilus crabroniformis* 24 mm

4. *Stichopogon elegantulus* 5 mm
5. *Lasiopogon cinctus* 9 mm
6. *Neoitamus cyanurus* 15 mm

## Herkenning

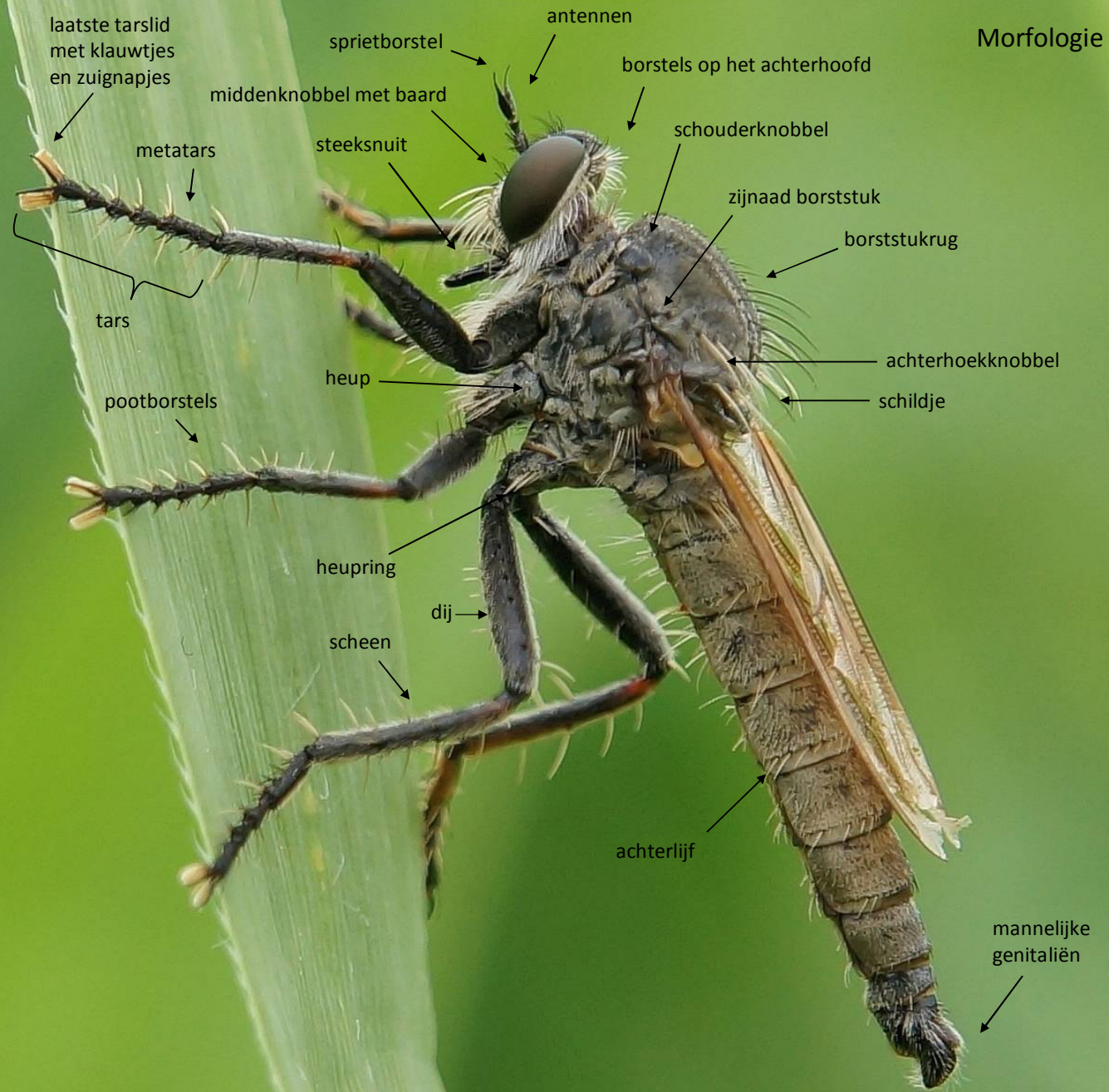
Roofvliegen zijn vrij kleine tot zeer grote (5-30 mm), vaak sterk behaarde en beborstelde vliegen. Een roofvlieg is te herkennen aan de combinatie van de volgende eigenschappen:

- 1.) Op het gezicht is altijd een baard aanwezig bestaande uit haren en/of borstels die langer zijn dan de omliggende beharing. Onder de baard zit een korte, stevige steeksnuit (proboscis)
- 2.) Tussen de ogen, die elkaar nooit raken, op de bovenzijde van de kop zit een uitdieping waarin op een bobbeltje drie puntoogjes zijn geplaatst.
- 3.) Op de meestal stevigste poten staan altijd borstels.



© Tobias Frömel *Dysmachus (Didysmachus) picipes*

## Morfologie



© Bert Oving *Machimus arthriticus*, man

## Morfologie

♀ vrouwtje    ♂ mannetje

Haar : dun en makkelijk te buigen

Borstel : dikker dan een haar en veel stijver

Bestuiving /stofvlekken: microscopisch kleine haartjes

vleugelvoorrandcel  
open



vleugelvoorrandcel  
gesloten



vleugellobje

## Determineren met deze gids

Het op naam brengen gaat eenvoudigweg door foto's te vergelijken en de informatie die bij de soorten wordt gegeven te lezen. Om het zoeken te vereenvoudigen maken we gebruik van een 2-stappensysteem. De Asilidae zijn verdeeld in een aantal onderfamilies gebaseerd op morfologische verschillen. Dit gegeven is zeer bruikbaar bij het op naam brengen van een gefotografeerde soort. Eerst bepaal je aan de hand van het foto-overzicht tot welke onderfamilie je vlieg behoort en daarna welke soort het is bij het overzicht van de soorten van die onderfamilie.

Bij het bepalen van de onderfamilie let je in de eerste plaats op gehele vorm en het formaat van de vlieg.

Bij het op naam brengen let je vooral op details zoals bijvoorbeeld de kleur en tekening van de poten en de grootte van de middenknobbel op het gezicht maar neem ook de gegeven informatie over vliegtijd, habitat en gelijkende soorten in acht. Bij de onderfamilies Asilinae en Dioctriinae komen een aantal zeer gelijkende soorten voor en zelfs wanneer je denkt te weten welke soort je hebt gevonden, is het raadzaam de determinatiesleutels die voor beide groepen zijn toegevoegd te gebruiken.

Een voorwaarde voor succes is wel dat er op de foto voldoende kenmerken zichtbaar zijn. Maak daarom, indien mogelijk, zoveel mogelijk foto's van uit verschillende hoeken. Een foto van de zijkant levert meestal voldoende informatie op. Wanneer deze gids niet direct uitsluitend geeft laat je dan niet weerhouden om de verschillende forums op internet raad te plegen. Bijvoorbeeld hier:

<http://forum.waarneming.nl/smf/index.php?board=55.0> of  
[http://www.diptera.info/forum/viewforum.php?forum\\_id=2](http://www.diptera.info/forum/viewforum.php?forum_id=2)





Voor verantwoording betreffende o.a. naamgeving zie Naamlijst achterin deze gids.

## Gebruik van de gids

Om eindeloos scrollen te voorkomen zijn in de gids 'knoppen' aangebracht waarmee snel heen en weer geklikt kan worden. Met dank aan Bart van Hoogstraten.

- **Inhoudsopgave:** klik op [paginanummer](#) om naar tabel of overzicht te gaan.

- **Index en Tabellen:** klik op een [wetenschappelijke soortnaam](#) om naar de soortbeschrijving te gaan.

- **Soortbeschrijving:**
- a) Klik op  om de soort in te voeren op de website van [www.waarneming.nl](http://www.waarneming.nl).
  - b) Klik op  om de soort in te voeren op de website van [www.waarnemingen.be](http://www.waarnemingen.be).
  - c) Klik op  om terug te gaan naar de index.
  - d) Klik op  om terug te gaan naar de tabel.



## Gelijkende soortgroepen



Grote Dansvlieg - *Empis tessellata* © Henk Soepenber



Gewone Viltvlieg – *Thereva nobiliata* © Gerrit Reitsma



Gewone Snipvlieg – *Rhagio scolopaeus* © Henk Soepenber



Zilvervlekdansvlieg - *Empis opaca* © Henk Soepenber

Het duidelijkste verschil tussen Dansvliegen en Roofvliegen is de lange steeksnuit.



Gewone Viltvlieg - *Thereva nobilitata* © Bert Oving

De Gewone viltvlieg behoort tot de Viltvliegen. Het duidelijkste verschil met roofvliegen is het ontbreken van een duidelijke steeksnuit en de dunne poten.



Gewone Snipvlieg – *Rhagio scolopaeus* © Bert Oving

De Gewone snipvlieg behoort tot de Snavelvliegen. Het duidelijkste verschil met roofvliegen is dat ze geen borstels op poten, borststuk en schildje hebben.



## Enkele bijzondere roofvliegenhabitats met te verwachten typische soorten.

Dit zijn slechts enkele voorbeelden en allerm minst compleet. Een reeks soorten is op allerlei zonbeschenen warme plekken te vinden mits er genoeg te eten valt en de bodem geschikt is voor de larven. Dat kunnen zelfs binnenstadstuinen zijn waar soorten als *Neoitamus cyanurus* en *Dioctria hyalipennis* regelmatig opduiken.



### Heide

*Asilus crabroniformis*  
*Dysmachus trigonus*  
*Lasiopogon cinctus*  
*Philonicus albiceps*



### Verruigd kruidenrijk weiland

*Eutolmus rufibarbis*  
*Dioctria atricapilla*  
*Dioctria cothurnata*  
*Dioctria rufipes*  
*Leptogaster cylindrica*



### Bospad in loofbos

*Eutolmus rufibarbis*  
*Neoitamus cyanurus*  
*Choerades marginatus*  
*Dioctria cothurnata*  
*Dioctria hyalipennis*  
*Dioctria linearis*  
*Dioctria oelandica*



### (Hei)schraalgrasland

*Machimus arthriticus*  
*Machimus cingulatus*  
*Philonicus albiceps*  
*Dysmachus trigonus*



### Zonbeschenen kalkgrasland

*Dysmachus picipes*  
*Erax punctipennis*  
*Machimus rusticus*  
*Dioctria bicincta*  
*Dioctria longicornis*  
*Dioctria lateralis*



### Duinen, stuifzanden met loofbos

*Antipalus varipes*  
*Pamponerus gemanicus*  
*Neoitamus cyanurus*  
*Philonicus albiceps*  
*Lasiopogon cinctus*



### Open plekken in naaldbos

*Choerades gilvus*  
*Laphria flava*

## Roofvliegen (*Asilidae*)

### de subfamilies

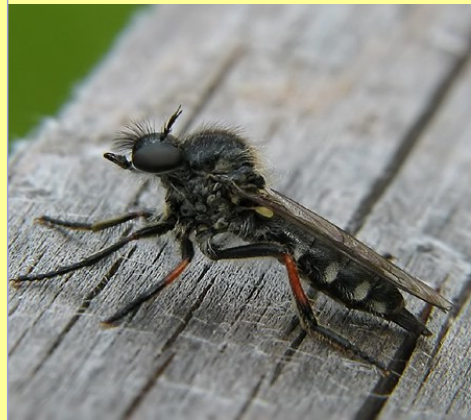
naar Dikow (2009)

Op de volgende pagina staat een korte beschrijving van iedere subfamilie. Dit is de eerste stap naar het op naam brengen van een soort.

Voor verantwoording zie de Naamlijst achterin deze gids



Roofvliegen  
*Asilinae*



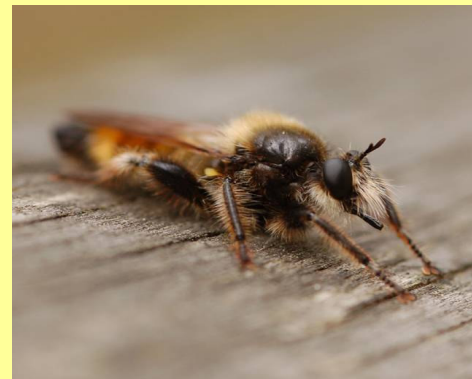
Dikpootroofvliegen  
*Brachyrhopalinae*



Doornpootroofvliegen  
*Dasypogoninae*



Bladjagers  
*Dioctriinae*



Stamjagers  
*Laphrinae*



Grasjagers  
*Leptogastrinae*



Breedkoproofvliegen  
*Stichopogoninae*

## Asilidae - subfamilies



**Asilinae** vrij groot tot zeer groot, 11-30 mm; meestal bruin bestoven vliegen; poten en lichaam sterk beborsteld; achterlijf langwerpig, taps toelopend; genitaliën altijd zichtbaar. → Pag. 12



**Brachyrhopalinae** vrij klein, 6-12 mm; donkere vliegen; achterlijf langwerpig; genitaliën alleen bij vrouwtjes *Leptarthrus* goed zichtbaar; met duidelijke smalle legboor; antennen met vrij korte spitse sprietborstel. → Pag. 39



**Dasyopogoninae** groot tot zeer groot, 15-25mm; spaarzaam behaarde vliegen; gezicht grotendeels bedekt met baard; poten relatief lang; genitaliën onopvallend; antennen ogenschijnlijk zonder sprietborstel. → Pag. 44



**Dioctriinae** vrij klein tot vrij groot, 6-20 mm; nauwelijks behaard; middenknobbel onopvallend; achterlijf enigszins getailleerd; genitaliën nauwelijks waarneembaar; antennen met sprietstaaf (bijna even breed als het derde lid). → Pag. 47



**Laphrinae** vrij groot tot zeer groot, 10-28 mm; vaak sterk behaard (lijken iets op bijen of hommels); achterlijf afgeplat, vrij langwerpig; antennen zonder duidelijke sprietborstel; alleen bij mannetjes genitaliën duidelijk zichtbaar. → Pag. 59



**Leptogastrinae** vrij klein tot vrij groot, 7-16mm; achterlijf steekt ver voorbij de vleugels; bijvleugeltje ontbreekt; tarsen zonder zuignapjes. → Pag. 64



**Stichopogoninae** vrij klein, 4,5-11mm; de oogranden wijken boven de antenne-inplanting uiteen; achterlijf cilindrisch langwerpig. → Pag. 67

Subfamilie  
Roofvliegen

**ASILINAE**

24 soorten

Vrij grote tot zeer grote (11-30 mm), meestal bruin bestoven vliegen.

Poten en lichaam sterk beborsteld.

Achterlijf langwerpig, taps toelopend.

Genitaliën van mannetjes en vrouwtjes altijd zichtbaar aan het uiteinde van het achterlijf.

Antennen met een duidelijke, vrij lange spits toelopende sprietborstel.

Vleugelvoorrandcel gesloten.



© Bert Oving *Machimus (Tolmerus) atricapillus*

# Asilinae-sleutel

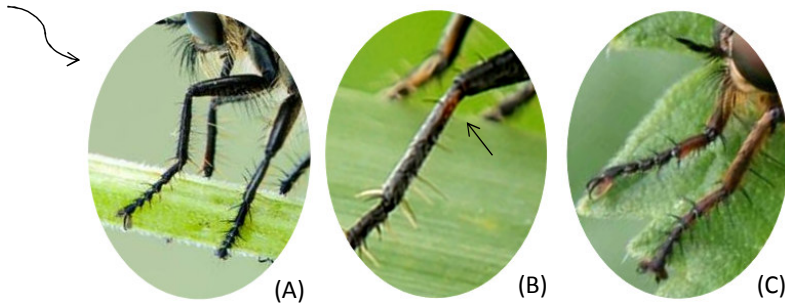
**1a.** Grote en opvallende roofvlieg. De eerste drie segmenten van het achterlijf zijn zwart, de overige opvallend goudgeel. De geelbruine vleugels hebben donkere vlekken langs de achterrand.

> *Asilus crabroniformis* pag.19

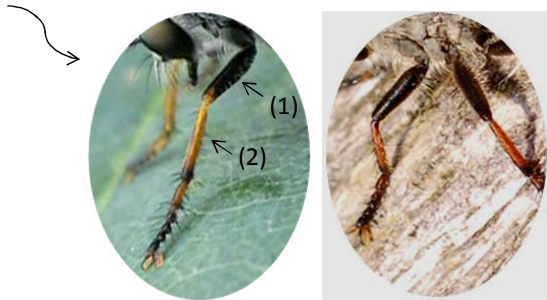
**1b.** Vlieg anders. > 2.



**2a.** Poten geheel zwart (A), hooguit basis schenen rood (B). ! Laat je bij het bepalen daarvan niet misleiden door korte beharing op de poten die soms rossig oplicht op de donkere ondergrond (C).  
> **Groep 1 → 3.**



**2b.** Dijen zwart (1), schenen rood met zwarte top (2).  
> **Groep 2 → 11.**

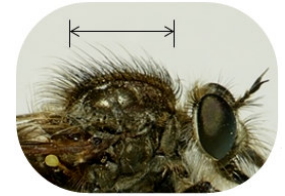


**2c.** Zowel dijnen als schenen met meer of minder rood.  
> **Groep 3 → 17.**



## Groep 1: Poten geheel zwart, hooguit basis van schenen rood

**3a.** De gehele rug van het borststuk sterk behaard en beborsteld; borstels lopen door tot vlak achter de kop. Poten geheel zwart. > 4



**3b.** Hooguit enkele paren borstels voor de zijnaad. Poten geheel zwart of hooguit basis schenen meer of minder rood. > 5



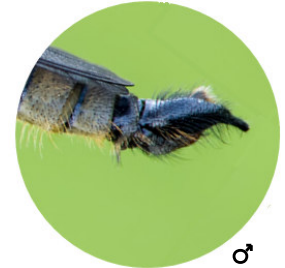
**4a.** Kleinere en gedrongen soort met vrijwel alleen lichtgekleurde borstels op de poten. Middenknobbel groot. Schildje met 6-8 meest lichte randborstels. Mannelijke genitaliën kort en gedrongen, vrouwtje heeft een sabelvormige, zijdelings afgeplatte legboor met een aan het uiteinde omhoog gebogen bovenrand eindigend in een scherpe punt.

> *Dysmachus trigonus* pag.22



**4b.** Grotere en slankere soort met meest zwarte maar ook wat witte borstels op de poten. Middenknobbel groot. Schildje met 2-4 gele randborstels. De boventang van mannelijk genitaal kenmerkend in een lange punt uitgetrokken. Vrouwtje met sabelvormige legboor met rechte of iets aflopende bovenrand, cerci opgenomen in legboor die aan de onderzijde, aan de basis, een pluk geel en/of zwart haar heeft.

> *Dysmachus picipes* pag.21



**5a.** Middenknobbel vrij klein en laag geplaatst, baard grotendeels wit met aan de bovenzijde enkele zwarte borstels. Poten zwart met merendeels witte borstels. Boventang mannelijk genitaal bijna recht en horizontaal, halverwege aan bovenzijde een klein uitsteeksel. De legboor van het vrouwtje is niet afgeplat en heeft op het uiteinde opgerichte kenmerkende doorntjes.

> *Philonicus albiceps* pag.50



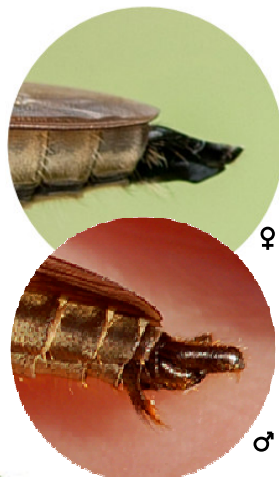
**5b.** Middenknobbel groot (tot vlak onder antenne-inplanting), meer of minder geprononceerd. > 6



- 6a. Poten geheel zwart met zwarte borstels. > 7.  
 6b. Basis van schenen op zijn minst smal rood. > 9.

- 7a. Baard merendeels rossig of geelwit met wat zwarte borstels aan de bovenzijde en de zijkant. Vrouwtjes met een zeer kenmerkende afgeplatte, sabelvormige legboor met schuine achterrand. Cerci in legboor opgenomen. Het mannetje heeft een duidelijk uitsteeksel onder de genitaliën dat is bezet met gele en zwarte haren. De vaak schuin omhoog gerichte, boventang van de genitaliën is vrij slank en recht, aan het uiterste einde iets naar beneden gebogen.

> *Eutolmus rufibarbis* pag.25



- 7b. Baard merendeels zwart met witte borstels aan de onderzijde. Vrouwtjes hebben de typische *Machimus*-legboor, driehoekig met uitstekende cerci. > 8.



- 8a. Baard bestaat aan bovenzijde uit opvallend sterke zwart borstels, daaronder zwakkere witte. Het mannetje heeft een klein uitsteekseltje onder de genitaliën dat met zwarte en gele haren is bezet. De stevige boventang is gekromd. Lange haren op buiksegmenten zwart. Haren op schildje geelwit.

> *Machimus setibarbus* pag.39

- 8b. Baard bestaat grotendeels uit zwarte borstels die niet sterker zijn dan de aan de mondrand geplaatste geelwitte. Bij het mannetje achterrand achtste buiksegment uitlopend in een korte punt die is bezet met zwarte haren vlak voor het genitaal waarvan de boventang stevig is en iets gekromd. Lange haren op buiksegmenten geelwit. Haren op schildje zwart.

> *Machimus caliginosus* pag.32

- 9a. Dij 1 met witte of zwarte borstels aan de onderzijde die soms moeilijk te zien zijn. Schenen op zijn minst aan de basis rood, vaak iets uitgebreider rood getekend. Schildje 2-4 zwarte en/of gele rand-borstels.

> *Machimus arthriticus* pag.27



- 9b. Dij 1 zonder borstels aan onderzijde, daar slechts s behaard. > 10.

- 10a. Pootborstels geelwit, schenen alleen aan basis smal rood. Schildje met 4-6 gele randborstels. Geen uitsteekseltje onder de mannelijke genitaliën wel een pluk geel haar. Boventang mannelijk genitaliën fors en wat gekromd

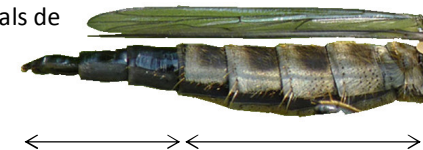
> *Machimus rusticus* pag.38

- 10b. Pootborstels zwart, schenen alleen aan de basis zeer smal rood, Schildje met 6-8 zwarte randborstels. Geen uitsteekseltje onder de mannelijke genitaliën, wel met een pluk vrij lange, meest zwarte haren. Boventang van mannelijk genitaliën aan het uiteinde hoekig schuin aflopend.

> *Machimus gonatistes* pag.36

## Groep 2: Dijen zwart, contrasterende rode schenen met een zwarte top

- 11a. Alleen de eerste 5 of 6 segmenten van het achterlijf zijn bestoven, de rest is glimmend zwart, net als de genitaliën. > 12.



- 11b. De hele rug van het achterlijf is bestoven tot aan de genitaliën. > 14.



- 12a. Middenknobbel groot. bij mannetje achterlijfsegmenten 1-6 bestoven (als enige van de 3 *Neoitamus*-soorten), bij vrouwtje 1-5. Middenknobbel groot. Metatarsen helder rood met zwarte top. Boventang van het mannelijke genitaal bijna bolvormig. De grote borstels op de buitenzijde van scheen 1 en 2 geel.

> *Neoitamus cothurnatus* pag.41

- 12b. Middenknobbel klein. Achterlijfsegmenten 1-5 bestoven, de rest glimmend zwart evenals de genitaliën. > 13

**13a.** Metatarsen meestal vrijwel geheel zwart aan bovenzijde, zeer smal rood aan de basis. Van de zijkant bekeken is de boventang van de mannelijke genitaliën tweemaal zo lang als hoog.

> *Neoitamus cyanurus* pag.42



**13b.** Metatarsen poot 1-2 geel met zwarte top. Bij de mannelijke genitaliën zit aan de onderkant een opvallende pluk zwart haar, de boventang is vrij kort en hoekig.

> *Neoitamus socius* pag.44

**14.** De middenknobbel op het gezicht is klein en laag op het gezicht geplaatst, de uiterste top van dij 1 is rood. Mannelijke genitaliën relatief fors en vrij breed, de boventang heeft een kenmerkend uitsteekseltje aan het uiteinde. De legboor is lang en aan het uiteinde iets omlaag gebogen met uitstekende cerci.

> *Paritamus geniculatus* pag.48



**14b.** Middenknobbel op het gezicht is vrij groot tot zeer groot. Ook top van dijen is zwart. > **15**

**15a.** Gezicht met een opvallende glimmende, zwarte vlek tussen de middenknobbel en de antennen. Middenknobbel vrij groot, schenen donkerrood met uitgebreide zwarte top. De boventang van de mannelijke genitaliën is vrij fijn gebouwd en opvallend geknikt.

> *Rhadiurgus variabilis* pag.52



**15b.** Gezicht zonder glimmend zwarte vlek tussen middenknobbel en antennen. Middenknobbel groot. >

**16a.** Tophelft van vleugels verdonkerd, bij het mannetje met een opvallende witte basis. Middenknobbel groot en hoekig met een dichte baard. De legboor van het vrouwtje relatief kort met uitstekende cerci. Bij het mannetje zijn de genitaliën vaak iets omlaag gericht

> *Pamponerus germanicus* pag.46



**16b.** Vleugels zonder opvallende kleurverschillen. Middenknobbel groot met dichte baard. Legboor van het vrouwtje is zeer kenmerkend ruggelings afgeplat en van onderen dicht geel kort behaard en van boven gezien breed afgerond.

> *Antipalus varipes* pag.17



### Groep 3: Dijen en schenen met meer of minder rood

**17a.** Dwarsaders op vleugels duidelijk gevlekt. Middenknobbel groot met een bossige baard. Mannelijke genitaliën fors en iets bolvormig, van boven bezien breder dan het achterlijf. Legboor vrouwtje lang, zwart en eindigend in een scherpe punt. Dijen zwart met een rode streep achterop bovenzijde. Schenen 1 en 2 rood met een zwarte binnenzijde. Een sterk behaarde en beborstelde soort waarbij de borstels op de rug van het borststuk tot vlak achter de kop reiken. Vlak voor het schildje staat een pluk opvallend wit haar.

> *Erax punctipennis* pag.24



**17b.** Dwarsaders van vleugels niet gevlekt. > **18**

**18a.** Dijen geelrood met meestal twee zwarte streepjes, middenknobbel klein en aan de mondrand geplaatst. Mannetje met een fors genitaal dat van boven gezien duidelijk breder is dan het achterlijf. Legboor van het vrouwtje vrij lang, glimmend zwart en aan het einde iets omlaag gebogen.

> *Neomochtherus pallipes* pag.45

**18b.** Dijen zwart met rode tekening, middenknobbel groot. > **19**

**19a.** Schenen 1 en 2 rood met zwarte top en een opvallende zwarte vlek (ring) op het midden. > **20**

**19b.** Schenen rood met een uitgebreidere zwarte top maar zonder losse vlek op het midden. > **21**

**20a.** Dijen zwart met een rode streep op de achterzijde van basis naar top, vooral goed te zien bij dij 1, op voorzijde van de dij een opvallende rode vlek vlak voor de top. Bovenkant mannelijk genitaal vrij kort en in de tophelft omlaag gebogen.

> *Machimus cingulatus* pag.33

**20b.** Dijen zwart *zonder* rode streep op de achterzijde maar wel met een rode vlek vlak voor de top, vooral goed te zien bij dij 1. Mannelijk genitaal forser en langer met aan uiteinde omlaag gebogen bovenkant. Gewoonlijk groter dan *M. cingulatus*

> *Machimus cowini* pag.35

**21a.** Aan de onderzijde van de voordijen zit een rij borstels die korter zijn dan de diameter van de dij. Dijen zwart met een rode streep op de achterzijde, schenen rood met zwarte top en een verdonkerde achterzijde. Onder de mannelijke genitaliën bevindt zich geen uitsteekseltje.

Bovenkant van mannelijke genitaliën relatief lang en slank, op het uiteinde omlaag gebogen. Vrij kleine en slanke soort.

> *Machimus setosulus* pag. 40

**21b.** Onderzijde voordijen zonder borstels, daar slechts behaard. > **22.**



**22a.** Achteroogborstels zwart, haren tussen de borstels op de achterste helft van de borststukrug zwart. Dijen aan de voorzijde zwart, met op de achterzijde een rode streep die meestal op dij 1 is beperkt tot de tophelft. Schenen rood met een uitgebreide zwarte tophelft en een vage scheiding tussen het rood en zwart. NB: Poten variabel getekend. Een voor roofvliegen zeer algemene soort.

> *Machimus atricapillus* pag.29



-Idem maar bij mannetje ontbreekt het uitsteekseltje onder de genitaliën, vrouwtjes zijn zonder het bijbehorende mannetje niet op naam te brengen. Een bijzonder zeldzame soort. (*Raadpleeg voor afbeeldingen en toelichting de online sleutel voor de roofvliegen van Duitsland van F. Geller Grimm*)

> *Machimus micans* pag.37

**22b.** Achteroogborstels grotendeels rood, haren tussen de borstels op de achterste helft van de borststukrug wit. Onder de mannelijke genitaliën zit een opvallend zwaluwstaartachtig uitsteekseltje met gele haren. Alle dijnen met een volledige rode streep op de achterzijde. Zeer zeldzaam, taxonomische status onduidelijk.

> *Machimus atricapillus calceatus* pag.31



*Antipalus varipes* (Meigen, 1820)

## Stomplijroofvlieg

GROOTTE: 17-20 mm  
VLIETIJD: eind juni – eind augustus; piek: eind juli - begin augustus  
VOORKOMEN: Nederland: zeldzaam; België: zeldzaam  
HABITAT: Te vinden in en langs droge bossen op zandgrond; er lijkt een voorkeur te bestaan voor duingebieden en stuifzanden.  
JACHT: Vanaf de kale bodem, maar ook vanaf bladeren en takken van loofbomen

KENMERKEN: Middenknobbel groot met dichte baard. Legboor van het vrouwtje is zeer kenmerkend ruggelings afgeplat en van onderen dicht geel kort behaard en van boven gezien breed afgerond. Dijen zwart. Schenen rood met zwarte top. Tarsen zwart. De man op de foto rechtsonder is een jong exemplaar, te herkennen aan de nog niet uitgekleurde poten.

GELIJKENDE SOORTEN: *Pamponerus germanicus*.

© Menko Vlaardingebroek



© Reinoud van den Broek

NL

BE

i

T

© Gabriele Wolf



*Antipalus varipes* (Meigen, 1820)

Stomplijroofvlieg



© Michael Schäfer *Antipalus varipes*

♂



© Michael Schäfer *Antipalus varipes*

♀

*Asilus crabroniformis* Linnaeus, 1758

## Hoornaarroofvlieg

**GROOTTE:** 20-30 mm, de grootste roofvlieg van Nederland en België  
**VLEGIJD:** begin juni – eind oktober; piek: half augustus - begin september.  
**VOORKOMEN:** Nederland: vrij algemeen; België: vrij algemeen  
**HABITAT:** Vooral op droge heidevelden en graslanden die door koeien begraasd worden. De eieren worden in (koeien-)vlaaien gelegd, waar de larven van andere insecten leven.  
**JACHT:** Jaagt vanaf de grond. De volwassen dieren lijken een voorkeur voor sprinkhanen te hebben.

**KENMERKEN:** Grote en opvallende roofvlieg. De geelbruine vleugels hebben donkere vlekken langs de achterrand. De eerste drie segmenten van het achterlijf zijn zwart, de overige opvallend goudgeel. Onderste helft antennen oranje, bovenste helft zwart.



© Marc de Winkel



© Bert Oving



© André den Ouden

NL

BE

i

T

*Asilus crabroniformis* Linnaeus, 1758

Hoornaarroofvlieg



© Bert Oving



© Jaco Visser



© Miranda van Rijn



© Reinoud van den Broek

*Dysmachus (Didysmachus) picipes* (Meigen, 1820)

Slanke borstelroofvlieg

SYNONIEM: *Didysmachus picipes*

GROOTTE: 14-18 mm

VLEGTIJD: half mei – begin augustus; piek: eind mei - half juni.

VOORKOMEN: Nederland: zeer zeldzaam; België: zeldzaam

HABITAT: In Nederland op of rond kalkgraslanden, Zuid-Limburg.  
Warmteminnende soort, zit het liefst in opgeschoten vegetatie en in struiken op bladeren en takjes.

KENMERKEN: Vrij grote en slanke soort met voornamelijk zwarte borstels op de poten. Middenknobbel is groot. Borstels op de rug van het borststuk lopen door tot vlak achter de kop. Schildje met 2-4 gele randborstels. De boventang van de mannelijke genitaliën aan het uiteinde in een kenmerkende lange punt uitgetrokken. De cerci zijn in de legboor van het vrouwtje opgenomen waarvan de bovenrand iets naar beneden is gekromd en aan de onderzijde een pluk geel en/of zwart haar zit.

GELIJKENDE SOORTEN: *Dysmachus trigonus*.



## *Dysmachus trigonus* (Meigen, 1804)

### Borstelroofvlieg

OUDE NAAM: Ruige Zandroofvlieg

GROOTTE: 10-15 mm

VLEGTIJD: half april – half augustus; piek: begin juni - begin juli

VOORKOMEN: Nederland: algemeen; België: vrij algemeen.

HABITAT: Droge, arme graslanden en heideterreinen (lage vegetatie) op zandgronden.

JACHT: Jaagt vnl. vanaf de grond.

KENMERKEN: Vrij kleine, maar krachtige gedrongen sterk beborstelde soort met vrijwel alleen lichtgekleurde borstels op de poten. Middenknobbel groot, baard vnl. wit. Borstels op de borststukrug lopen door tot vlak achter de kop. Schildje met 6-8 meest lichte randborstels. Achterlijf bruin bestoven met driehoekig patroon op alle segmenten. Achterranden van de segmenten met vrij lange geelwitte borstels. Mannelijke genitaliën kort en gedrongen, vrouwtje heeft een sabelvormige, zijdelings afgeplatte legboor met een kenmerkende omhoog gebogen bovenrand.

GELIJKENDE SOORTEN: *Philonicus albiceps*.



NL

BE

i

T

*Dysmachus trigonus* (Meigen, 1804)

Borstelroofvlieg

© Martin Gotink



© John Bouwmans



© Marijke Kanterers



© Reinoud van den Broek



*Erax punctipennis* (Meigen, 1820)

## Gevlekte borstelroofvlieg

SYNONIEM: *Erax punctatus*, *Erax barbatus*

GROOTTE: 9-12 mm

VLEGTIJD: begin maart – begin mei; piek: eind maart – begin mei.

VOORKOMEN: Nederland: zeer zeldzaam (Zuid-Limburg); Op 11 mei 2013 is sinds ruim een eeuw een exemplaar gefotografeerd op de Sint Pietersberg bij Maastricht!

België: alleen bekend van de Pietersberg

HABITAT: Warme droge graslanden

JACHT: Vanaf de kale bodem en vanaf grashalmen

KENMERKEN: Een sterk behaarde en beborstelde soort. Middenknobbel groot en bezet met een bossige baard. Op de borststukrug reiken de borstels tot vlak achter de kop en staat vlak voor het schildje een opvallende pluk wit haar. Dwarsaders op de vleugels duidelijk gevlekt. Dijen zwart met een rode streep achter op de bovenzijde. Schenen 1 en 2 rood met een zwarte binnenzijde. De genitaliën van het mannetje zijn vrij groot, iets bolvormig en van bovenaf gezien breder zijn dan het achterlijf. Legboor vrouwtje lang, zwart en eindigend in een scherpe punt.

Discussie over de naamgeving van *Erax punctipennis* – *Erax barbatus* zie:

[http://www.diptera.info/forum/viewthread.php?forum\\_id=2&thread\\_id=42753](http://www.diptera.info/forum/viewthread.php?forum_id=2&thread_id=42753)



© Reinoud van den Broek



© Sandra Lamberts

+0



© Sandra Lamberts

0

NL

BE

i

T



*Eutolmus rufibarbis* (Meigen, 1804)

Roodbaardroofvlieg

OUDE NAAM: Geelbaardroofvlieg

GROOTTE: 18-21 mm

VLEGTIJD: eind mei – begin september; piek: half juli – begin augustus.

VOORKOMEN: Nederland: vrij algemeen; België: vrij algemeen.

HABITAT: Opgeschoten kruidenvegetaties langs bosranden en –paden, verwaarloosde akkers en weilanden.

JACHT: Jaagt vanuit de vegetatie, zittend op stengels, takjes en bladeren.

KENMERKEN: Grote bruine roofvlieg. Poten zwart met zwarte borstels. Middenknobbel groot. Baard meestal rossig met wat zwarte borstels aan de bovenzijde en de zijkant. Vrouwjes met een zeer kenmerkende afgeplatte, sabelvormige legboor met schuine achterrand. Cerci in legboor opgenomen. Bij man, achterrand achtste buiksegment met duidelijk uitsteeksel dat is bezet met gele en zwarte haren vlak voor het genitaal, waarvan, de vaak schuin omhoog gerichte, boventang vrij slank en recht is en aan het uiterste einde iets naar beneden gebogen.

GELIJKENDE SOORTEN: *Philonicus albiceps*



© Rob Zweers

♂



© Corry Abbink-Meijerink

♀



© Henk Soepenbergh

♂

NL

BE

i

T

*Eutolmus rufibarbus* (Meigen, 1804)

Roodbaardroofvlieg

© Reinoud van den Broek



© Gerrit Reitsma



© Reinoud van den Broek



© John Bouwmans



*Machimus arthriticus* (Zeller, 1840)

## Stekelpootroofvlieg

GROOTTE: 16-18 mm  
VLEGTIJD: begin juni - begin augustus; piek: half juni – begin juli.  
VOORKOMEN: Nederland: zeldzaam; België: zeer zeldzaam  
HABITAT: Vooral (hei-)schrале graslanden, verruigde akkers en zanderige kruidenrijke bermen. De soort is waarschijnlijk niet meer zo zeldzaam. Meeste waarnemingen uit Overijssel, Gelderland en Brabant, maar ook bijv. bij het Lauwersmeer.

KENMERKEN: Aan de onderzijde van de voordijen zitten kenmerkende borstels die vaak lastig zijn te zien. Schenen op zijn minst aan de basis rood vaak iets uitgebreider. De achteroogborstels licht van kleur maar boven op de kop duidelijk met zwarte vermengd. Baard geelwit of rossig met enkele zwarte borstels aan de bovenzijde.

GELIJKENDE SOORTEN: *Machimus rusticus*, *Philonicus albiceps*, *Machimus atricapillus*.



© Henk Soepenbergh



© Gerwin van de Maat

NL

BE

i

T



© Bert Oving

*Machimus arthriticus* (Zeller, 1840)

Stekelpootroofvlieg



© Jan van Duinen

♂



© André Schulten



© André Schulten

♂

# *Machimus (Tolmerus) atricapillus* (Fallén, 1814)

## Gewone roofvlieg

SYNONIEM: *Tolmerus atricapillus*

GROOTTE: 11-17 mm

VLIEGTIJD: eind mei – begin november; piek: begin augustus – begin september.

VOORKOMEN: Nederland: algemeen; België: algemeen

HABITAT: Vooral op droge heidevelden en bosranden van gemengd bos. Bij voorkeur op droge zandgrond. Zitplaats varieert van lage kruiden tot boomstammen. De soort kantelt de zijkant van het lichaam naar de zon om op te warmen.

KENMERKEN: Onopvallende, bruine tot bruingrijze roofvlieg. Dij 1 zonder stekels aan de onderzijde. Dijen aan de voorzijde zwart, aan de achterzijde vanaf de top een rode streep of vlek die meestal niet verder dan een derde richting basis reikt. Schenen rood met zwarte tophelft en een vage scheiding tussen het rood en zwart. Man: achtste buiksegment aan de achterrand voorzien van een kenmerkend en opvallend zwaluwstaartachtig uitsteeksel met zwarte haren. Poten variabel getekend.

GELIJKENDE SOORTEN: *Machimus cingulatus*.

**NB:** Voor België wordt een ondersoort opgegeven waarvan de status nog onduidelijk is en die waarschijnlijk ook in Nederland voorkomt. Onderzoek is gaande.

*Machimus (Tolmerus) atricapillus calceatus* (Meigen, 1820), zie volgende bladzijde.



© Bert Oving



© Henk Soepenbergh

NL

BE

i

T



*Machimus (Tolmerus) atricapillus* (Fallén, 1814)  
Gewone roofvlieg

© Sibbele de Jong



© Sibbele de Jong



© Sibbele de Jong



© André Schulten



*Machimus (Tolmerus) atricapillus calceatus* (Meigen, 1820)  
Rosse roofvlieg

VLEGTIJD: juli-september

VOORKOMEN: Zeer zeldzaam in België, bekend van de Thier de Lanaye en Saint-Hubert.

HABITAT: Warme en droge schrale terreinen.

KENMERKEN: : Onderscheidt zich o.a. door het iets grotere formaat de geelbruine kleur en grotere aandeel lichtgekleurde borstels in de baard die rossig van kleur zijn. De achteroogborstels zijn grotendeels rood, de haren tussen de borstels op de borststukrug zijn wit, de beharing van het uitsteekseltje aan het achtste buiksegment is geel. Alle dijen hebben een volledige rode streep op de achterzijde, schenen rood met een zwarte streep op de binnenzijde.



© Reinoud van den Broek



BE

i

T

© Reinoud van den Broek

## *Machimus caliginosus* (Meigen, 1820)

SYNONIEM: *Machimus caliginosus*

GROOTTE: 20-23 mm

VLEGTIJD: juni – begin september (?)

VOORKOMEN: niet in Nederland, België: zeer zeldzaam

HABITAT: In kruiden langs bosranden (pers. waarneming RvdB)

JACHT: -

KENMERKEN: Baard bestaat aan de bovenzijde uit zwarte borstels die niet opvallend sterker zijn dan de daaronder geplaatste geelwitte. Onder de mannelijke genitaliën zit een klein puntje dat is bezet met zwarte haren. De boventang is kort en gekromd. Haren op schildje zwart. Zijkanten van de donkere rugstreep lopen parallel aan elkaar tot voorbij de middennaad.

GELIJKENDE SOORTEN: *Machimus setibarbus*.



© Reinoud van den Broek



© Reinoud van den Broek

BE

i

T



*Machimus (Tolmerus) cingulatus* (Fabricius, 1781)

Ringpootroofvlieg

SYNONIEM: *Tolmerus cingulatus*

GROOTTE: 10-15 mm

VLEGTIJD: eind juni – begin oktober; piek: augustus.

VOORKOMEN: Nederland: algemeen; België: vrij algemeen

HABITAT: Heiden, open graslanden op de binnenlandse zandgronden.  
Meestal dicht bij de grond.

KENMERKEN: Vrij kleine, grijsbruine roofvlieg. Schenen opvallend zwart-geelrood geringd (als bij kruisspin). Dijen zwart met een rode streep op de achterzijde van basis naar top, vooral goed te zien bij dij 1, op voorzijde van de dijen een opvallende rode vlek vlak voor de top. Boven tang mannelijk genitaal vrij kort en in de tophelft omlaag gebogen.

GELIJKENDE SOORTEN: *Machimus cowini*.



© André den Ouden

+O



© Bert Oving

Q



© André den Ouden

Q

NL

BE

i

T

*Machimus (Tolmerus) cingulatus* (Fabricius, 1781)  
Ringpootroofvlieg

© Karin Oving



© Henk Soepenber



© Dick Belgers



© Henk Soepenber



*Machimus (Tolmerus) cowini* Hobby, 1946

## Donkere ringpootroofvlieg

SYNONIEM: *Tolmerus cowini*

GROOTTE: 13-16 mm

VLEGTIJD: eind mei – half juli; piek: juni.

VOORKOMEN: Nederland: zeer zeldzaam; niet in België

HABITAT: Kruidenrijk grasland in uiterwaarden, rivierduinen. De soort wordt vooral langs de Rijn en de Waal gevonden. Ook op Ameland.

KENMERKEN: Dijen zwart *zonder* rode streep op de achterzijde maar wel met een rode vlek vlak voor de top. Vooral goed te zien bij dij 1. Mannelijk genitaal forser en langer met aan uiteinde omlaag gebogen boventang. Meestal groter dan *Machimus cingulatus*.

GELIJKENDE SOORTEN: *Machimus cingulatus*.



© Dick Belgers



© Martien van Bergen



© Dick Belgers

NL

BE

i

T

## *Machimus gonatistes* (Zeller, 1840)

GROOTTE: 18 – 28 mm  
VLIETIJD: begin juni – eind augustus  
VOORKOMEN: Niet in Nederland; niet in België  
HABITAT: Droge zanderige graslanden

KENMERKEN: Pootborstels zwart, schenen alleen aan de basis zeer smal rood, Schildje met 6-8 zwarte randborstels. Geen uitsteekseltje onder de mannelijke genitaliën, wel met een pluk vrij lange, meest zwarte haren. Bovenkant van mannelijk genitaliën aan het uiteinde hoekig schuin aflopend.

GELIJKENDE SOORTEN: Grote *Machimus*-soorten.



## *Machimus (Tolmerus) micans* (Meigen 1820)

KENMERKEN: 12-16 mm grote roofvlieg die sterk lijkt op de zeer algemene *Machimus atricapillus*. Mannetjes zijn daarvan te onderscheiden door het ontbreken van het uitsteekseltje aan de achterrand van het achtste buiksegment onder de genitaliën. Vrouwtjes zijn zonder de mannetjes niet te onderscheiden.

VOORKOMEN: Een in Europa bijzonder zeldzame soort die slechts bekend is van enkele exemplaren. Uit België bekend is van twee vangsten nabij Luik in 1931 en 1965 (Tomasovic, 1994). Zowel in Duitsland als Frankrijk (status twijfelachtig, Fauna Europaea) is één enkel exemplaar gevangen. Verder is de soort alleen bekend uit Slowakije en Cyprus.

VLEGTIJD: Beide Belgische exemplaren zijn in september verzameld.

### Opmerking!

Deze soort is voor de volledigheid opgenomen in de gids, maar omdat de soort zoveel lijkt op *Machimus atricapillus* en zo zeldzaam is, worden alleen gevangen mannelijke exemplaren beoordeeld en vrouwtjes alleen in combinatie met bijbehorend mannetje.

BE

i

*Machimus rusticus* (Meigen, 1820)

## Roestbruine roofvlieg

GROOTTE: 15-23 mm

VLEGTIJD: eind mei – half augustus; piek: juni.

VOORKOMEN: Nederland: zeer zeldzaam; België: zeer zeldzaam

HABITAT: In Nederland alleen bekend van kalkgraslanden in Zuid-Limburg.

KENMERKEN: Dij 1 zonder borstels aan onderzijde, maar lang wit behaard. Schenen alleen aan basis smal rood. Schildje met 4-6 gele randborstels. Achtste sterniet (buikplaatje) aan achterrand niet verlengd, maar wel met een plukje geel haar.

GELIJKENDE SOORTEN: *Machimus arthriticus*.



© Michael Schäfer

♀

NL

BE

i

T

© Manfred Reis



♂

*Machimus setibarbus* (Loew, 1849)

SYNONIEM: *Machimus setibarbis*

GROOTTE: 16-27 mm

VLEGTIJD: juni – eind augustus (?)

VOORKOMEN: Nederland: zeer zeldzaam; België: zeer zeldzaam

KENMERKEN: Baard bestaat aan bovenzijde uit opvallend sterke zwarte borstels, daaronder staan zwakkere witte. Het mannetje heeft een klein uitsteekseltje onder de genitaliën dat is bezet met zwarte en gele haren. De boventang is groot en gekromd. Haren op schildje geelwit.

GELIJKENDE SOORTEN: *Machimus caliginosus*.

© Kevin Holston / E. Wieslander



BE

i

T

© Kevin Holston / E. Wieslander



*Machimus (Neopitriptus) setosulus* (Zeller, 1840)

Kleine stekelpootroofvlieg

SYNONIEM: *Neopitriptus setulosus*

GROOTTE: 11-14 mm

VLEGTIJD: half juni – half september

VOORKOMEN: Nederland: zeer zeldzaam; België: zeer zeldzaam

HABITAT: Droge tot iets vochtige schrale graslanden

KENMERKEN: Een vrij kleine, slanke soort. Dij 1 met een reeks stekels die korter zijn dan de diameter van de dij. Dijen zwart met een rode streep op de achterzijde. Schenen rood met een zwarte top en een verdonkerde achterzijde. De achterraand van het achtste buiksegment zonder uitsteeksel. Boven tang mannelijke genitaal recht en relatief lang en slank, aan het uiteinde omlaag gebogen.

GELIJKENDE SOORTEN: *Machimus atricapillus*.



© Michael Schäfer

♂



© Michael Schäfer

NL

BE

i

T



© Michael Schäfer

♀



*Neoitamus cothurnatus* (Meigen, 1820)

## Oostelijke bosrandroofvlieg

GROOTTE: 12-17mm

VLEGTIJD: eind mei – begin augustus; piek: eind juni – begin juli.

VOORKOMEN: Nederland: zeldzaam, alleen bekend van hellingbossen op de zuidrand van de Veluwe en in Zuid Limburg; België: zeldzaam

HABITAT: In en bij vochtige bossen en struwelen.

JACHT: Jaagt vanaf bladeren, zowel op zonnige als op beschaduwde plekken.

KENMERKEN: Middenknobbel groot. Achterlijfsegmenten 1-6 bestoven bij mannetje, bij vrouwtje 1-5! Overige segmenten plus leoor/genitaal zwartblauw glimmend. Metatarsen helder rood met zwarte top. Boventang van het mannelijke genitaal bijna bolvormig. De grote borstels op de buitenzijde van scheen 1 en 2 geel. Borstels op achterhoofd sterk naar voren gebogen.

GELIJKENDE SOORTEN: De andere soorten uit het geslacht *Neoitamus*.



© Henk Wallays



© Henk Wallays



© Peter Hausmeyer

NL

BE

i

T

*Neoitamus cyanurus* (Loew, 1849)

## Bosrandroofvlieg

OUDE NAAM: Eikenroofvlieg

GROOTTE: 12-17 mm

VLEGTIJD: begin mei – half september; piek: begin juni – begin juli.

VOORKOMEN: Nederland: vrij algemeen; België: zeldzaam

HABITAT: Loofbos, tuinen en struikgewas op een droge tot iets vochtige bodem. Ook in steden.

JACHT: Jaagt vanaf takken en bladeren van bomen en struiken.

KENMERKEN: Middenknobbel vrij klein. Achterlijf: segmenten 1-5 bestoven, overige segmenten plus legboor/genitaal zwartblauw glimmend. Dijen zwart. Schenen rood met zwarte top. Metatarsen vaak aan de bovenzijde vrijwel geheel zwart, soms smal rood aan de basis. Boventang van het mannelijk genitaal tweemaal zo lang als hoog van de zijkant bekeken. Borstels op achterhoofd sterk naar voren gebogen. Vrouwtjes van *N. socius*, *N. cyanurus* zijn alleen met microscoop op zeker te onderscheiden. Vrouwtje *N. cothurnatus* te onderscheiden aan grote middenknobbel.

GELIJKENDE SOORTEN: De andere soorten uit het geslacht *Neoitamus*. en *Paritamus geniculatus*.



© Karin Oving

♀



© Henk Soepenbergh

♀



© Bert Oving

♂

NL

BE

i

T

*Neoitamus cyanurus* (Loew, 1849)

Bosrandroofvlieg

© Gerrit Reitsma



© Reinoud van den Broek



© Gerrit Reitsma



© Reinoud van den Broek



*Neoitamus socius* (Loew, 1871)

## Zuidelijke bosrandroofvlieg

GROOTTE: 12-17mm

VLEGTIJD: begin juli – eind juli; piek: begin juli.

VOORKOMEN: Nederland: zeer zeldzaam, vnl. Zuid-Limburg; België: zeldzaam

HABITAT: Naald-, gemengde en loofbossen.

KENMERKEN: Vrij kleine, laaggeplaatste middenknobbel. Achterlijfssegmenten 1-5 bruin bestoven. Dijen zwart, schenen rood met zwarte top. Metatarsen poot 1-2 geel met zwarte top. Scheen 1 en 2 met grote zwarte borstels. Bovenkant mannelijk genitaal vrij kort en hoekig. Aan de onderzijde voorzien van een kenmerkende pluk zwart haar. Borstels op achterhoofd sterk naar voren gebogen.



© Marijke Kantes



NL

BE

i

T

© Jan van Duinen

Mn. genitaliën;  
ondertang  
rechthoekig;  
onderzijde met  
lange haren

♂



*Neomochtherus pallipes* (Meigen, 1820)

## Roodpootroofvlieg

GROOTTE: 13-15 mm  
VLEGTIJD: eind mei – eind september; piek: half juli – half augustus.  
VOORKOMEN: Nederland: zeldzaam; België: zeldzaam  
HABITAT: Open terreinen met bomen en struiken op zandgrond.  
JACHT: Jaagt vanaf bladeren van bomen en struiken.

KENMERKEN Vlieg bruin bestoven, achterlijfssegmenten met grijze achterrand. Poten geelrood, met op de dijen twee zwarte lengtestreepjes. Middenknobbel klein en laag geplaatst. Legboor van het vrouwtje vrij lang, glimmend zwart en aan het einde iets omlaag gebogen. Mannelijke genitaliën duidelijk breder dan achterlijf.



© Hedy Jansen



© Martin Gotink

NL  
BE  
i  
T



© Martin Gotink



© Martin Gotink



© Ron van Rossum

*Pamponerus germanicus* (Linnaeus, 1758)

## Bruinvleugelroofvlieg

**GROOTTE:** 17-21 mm  
**VLEIETIJD:** begin mei – begin juli; piek: eind mei – half juni.  
**VOORKOMEN:** Nederland: vrij algemeen; België: zeldzaam  
**HABITAT:** Loofbosranden op een droge, zanderige bodem met een losse structuur. Lijkt een voorkeur te hebben voor bossen in de duinen en bij stuifzanden.

**KENMERKEN:** Grote, bruingekleurde roofvlieg. Tophelft vleugels verdonkerd; mannetje heeft melkwitte vleugelbasis. Middenknobbel groot en hoekig, tot vlak onder de antenne-inplanting. Dichte baard. Dijen zwart, scherp contrasterend met rode schenen met zwarte top. Tarsleedjes rood met zwarte top. De legboor van het vrouwtje relatief kort met uitstekende cerci. Bij het mannetje is het genitaal meestal iets omlaag gericht. NB. In deze subfamilie hebben meer soorten bruin getinte vleugels.



© Martin Gotink



© Annelies Vriens



© Gerwin van de Maat

NL

BE

i

T

*Pamponerus germanicus* (Linnaeus, 1758)

Bruinvleugelroofvlieg

© Rick Geling



© Reinoud van den Broek



© Annelies Vriens



© Henk Soepenbergh



*Paritamus geniculatus* (Meigen, 1820)

## Zwartdijroofvlieg

OPMERKING: Lehr heeft deze soort ondergebracht in het genus *Neomochtherus*; *Neomochtherus geniculatus*

GROOTTE: 9-16 mm

VLEGIJD: eind mei – begin september: piek: half juli – half augustus.

VOORKOMEN: Nederland: zeldzaam; België: zeldzaam

HABITAT: Bossen en bosranden op arme grond, vnl. naaldbos of eiken-berkenbos.

JACHT: Jaagt vanaf bladeren en boomstammen.

KENMERKEN: De middenknobbel op het gezicht is klein en laag op het gezicht geplaatst. Borstels op het achterhoofd flauw naar voren gebogen. Dijen zwart, allen top van dij 1 rood. Schenen rood met zwarte top. Alle achterlijfssegmenten tot aan de genitaliën bruin bestoven. Mannelijke genitaal relatief fors en vrij breed, de boventang heeft een kenmerkend uitsteekseltje aan het uiteinde.

GELIJKENDE SOORTEN: *Neoitamus cyanurus* (vrouwetje).



© Hedy Jansen



© Rick Geling

NL

BE

i

T



© Hedy Jansen



*Paritamus geniculatus* (Meigen, 1820)

Zwartdijroofvlieg

© André Schulten



© Rob Zweers



© Rob Zweers



© Rico Otten



*Philonicus albiceps* (Meigen, 1820)

Zandroofvlieg

GROOTTE: 12-20 mm  
VLIEGTIJD: eind mei – half oktober; piek: half juli – eind augustus.  
VOORKOMEN: Nederland: vrij algemeen; België: vrij algemeen  
HABITAT: Open zandgronden, zanderige heiden, droge arme graslanden.  
JACHT: Jaagt vanaf de grond.

KENMERKEN: Middenknobbel vrij klein en laag geplaatst. Poten zwart met merendeels witte borstels. Bovenkant mannelijk genitaal bijna recht en horizontaal, halverwege aan bovenzijde een klein uitsteeksel. De legboor van het vrouwtje is niet afgeplat en heeft op het uiteinde opgerichte kenmerkende doortjes.

GELIJKENDE SOORTEN: Vergelijk soorten in tabel Groep 1.



© Rico Otten



© Jan van Duinen



© Rico Otten

NL

BE

i

T

*Philonicus albiceps* (Meigen, 1820)

Zandroofvlieg



© Henk Soepenber



© Henk Soepenber



© Reinoud van den Broek



© Jan van Duinen

*Rhadiurgus variabilis* (Zetterstedt, 1838)

## Zwartkoproofvlieg

GROOTTE: 12-15 mm  
VLIEGTIJD: half mei – eind augustus; piek: begin juni – half juli.  
VOORKOMEN: Nederland: zeldzaam; België: zeldzaam  
HABITAT: Naaldbossen en heidevelden op losse, droge zandgronden.

KENMERKEN: Gezicht met een opvallende glimmende, zwarte vlek tussen de middenknobbel en de antennen. Middenknobbel vrij groot. Borstels op achterhoofd nauwelijks naar voren gebogen. Dijen zwart, schenen donkerrood met uitgebreide zwarte top. Metatarsen rood met zwarte top. Pootborstels zwart. Achterlijf grijs-zwart bestoven. De boventang van het mannelijk genitaal is fijn en opvallend geknikt.

GELIJKENDE SOORTEN: *Machimus atricapillus*.



NL

BE

i

T



Subfamilie  
Dikpootroofvliegen

**BRACHYRHOPALINAE**

4 soorten

Vrij kleine donkere vliegen (6-12 mm).

Achterlijf langwerpig.

Genitaliën niet goed zichtbaar, alleen vrouwtjes van *Leptarthrus* met duidelijke smalle legboor.

Antennen voorzien van een vrij korte spitse sprietborstel.

Vleugelvoorrandsel open.



## *Cyrtopogon lateralis* (Fallén, 1814)

GROOTTE: 7 - 11 mm  
VLIEGTIJD: begin mei – begin augustus  
VOORKOMEN: Niet in Nederland; België: zeldzaam  
HABITAT: Gemengd bos in bergachtig gebied.  
JACHT: Vanaf de kale bodem, maar ook vanaf stenen en boomstammen.

KENMERKEN: Poten zwart. Antennen zwart. Vleugel: voorrandcel open.  
Vrouw: achterlijf zwart met stofvlekken aan de zijkanten van de segmenten.  
Man: achterlijfssegmenten 2+3 geheel wit bestoven, overige glimmend zwart.



© Jürgen Fischer

♀



© Kurt Homlqvist

♀



BE

i

© Søren Tolsgaard

♂

## *Holopogon nigripennis* (Meigen, 1820)

GROOTTE: 7-8 mm  
VLEGIJD: begin mei – eind augustus  
VOORKOMEN: Niet in Nederland; België: zeer zeldzaam  
BIOTOOP: Warme, zanderige kale bodems, maar ook op gesteente en schrale graslanden.

KENMERKEN: Baard tot vlak onder de antenne-inplanting. Gezicht zonder middenknobbel. Top scheen 3 sterk verdikt. Man: baard geel, vleugels 1/3 wit. Vrouw: gezicht zilvergrijs bestoven, achterlijf zwart.



© Gabi Krumm



BE

i

© Gabi Krumm

♀

♂

## *Leptarthrus brevirostris* (Meigen, 1804)

GROOTTE: 9-12 mm  
VLIEGTIJD: half mei – begin augustus  
VOORKOMEN: Niet in Nederland; België: zeer zeldzaam in hoge Ardennen  
HABITAT: Warme, vaak hooggelegen graslanden

KENMERKEN: Achterlijf even breed als borststuk, plat en nogal kort. Middenknobbel zichtbaar met volle baard. Achterste helft borststukrug met lange witte of gele haren. Voorste helft met lange zwarte haren. Dijen zwart, schenen rood-zwart. Metatarsen zwart óf rood met zwarte top. Man: metatars 3 opvallend lang en afgeplat (niet zichtbaar op foto). Achterlijf grijs bestoven. Vrouw: achterlijfssegmenten met wittige stofvlekken, legboor lang en draadvormig.

GELIJKENDE SOORTEN: *Leptarthrus vitripennis*, bij deze soort is de middenknobbel onopvallend en de baard slecht ontwikkeld, metatarsen nooit geheel zwart. Bij het mannetje van deze soort is metatars 3 niet verlengd.



© Frank Köhler



© Frank Köhler



© Ian Andrews



*Leptarthrus vitripennis* (Meigen, 1820)

GROOTTE: 6-112 mm  
VLIEGTIJD: juli (?)  
VOORKOMEN: niet in Nederland; niet in België  
HABITAT: ?

KENMERKEN: Vrij kleine, bruine roofvlieg. Voorste helft van borststuk met korte zwarte haren, achterste helft lang wit behaard. Middenknobbel nauwelijks zichtbaar en baard slecht ontwikkeld. Alle metatarsen rood of rood met zwarte top. Mannetje: metatars 3 niet verlengd.

GELIJKENDE SOORTEN: zie *Leptarthrus brevirostris*



© Martin Harvey



© Martin Harvey



© Martin Harvey

Subfamilie  
Doornpootroofvliegen

***DASYPOGONINAE***

2 soorten

Grote tot zeer grote (15-25mm), spaarzaam behaarde vliegen.

Gezicht grotendeels bedekt met baard.

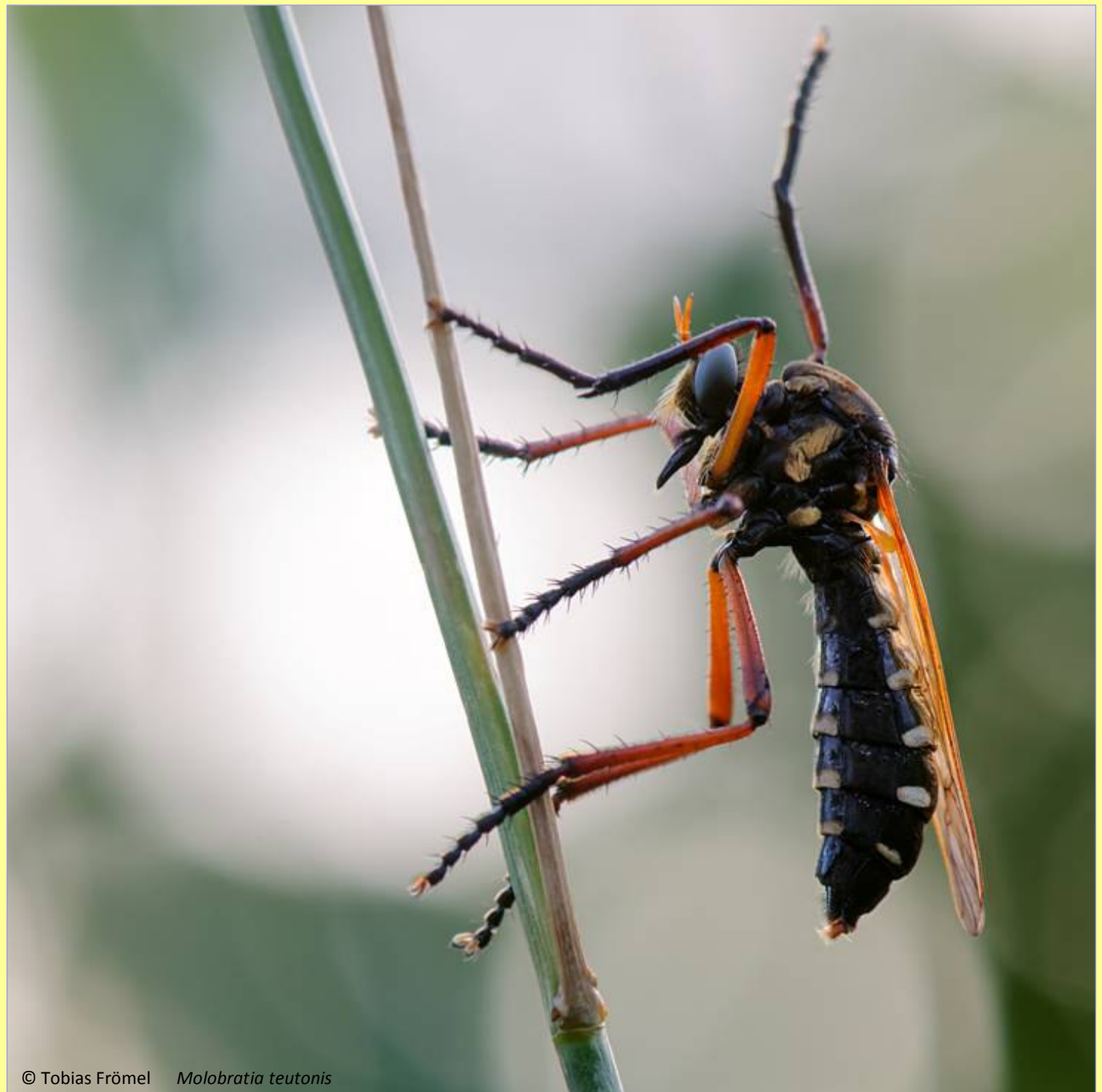
Poten relatief lang.

Aan top van de voorschenen zit een kenmerkende, grote doorn.

Antennen ogenschijnlijk zonder sprietborstel.

Genitaliën niet opvallend.

Vleugelvoorrandcel open.



## *Dasypogon diadema* (Fabricius, 1794)

GROOTTE: 15-24 mm  
VLEGTIJD: begin juni – eind augustus (?)  
VOORKOMEN: Niet in Nederland; België: zeer zeldzaam  
HABITAT: Warme droge graslanden op een zanderige bodem en kale vlakten.  
JACHT: Jaagt vanaf de kale bodem en vanaf grasstengels.

KENMERKEN: Zijkant borststuk geheel zwart. Man: lichaam geheel zwart, zwarte poten, zwart verdonkerde vleugels. Vrouw: vleugels iets verdonkerd, vaak rode tekening op rugsegmenten 4 tot 7.

GELIJKENDE SOORTEN: Het vrouwtje kan worden aangezien voor *Molobratia teutonus*, maar bij die soort zijn de antennen geheel rood en het borststuk heeft een uitgebreidere gele bestuiving.



© Sandra Lamberts



© Michael Schäfer

*Molobratia teutonius* (Linnaeus, 1767)

## Langpootroofvlieg

GROOTTE: 15-22 mm  
VLEGTIJD: eind mei- eind juli  
VOORKOMEN: Nederland: zeer zeldzaam; België: zeer zeldzaam  
HABITAT: Struikgewas bij schrale graslanden met een voorkeur voor een iets vochtige bodem.  
JACHT: Jaagt vanaf de bladeren van struiken en grassen, vangt honingbijen.

KENMERKEN: Antennen rood. Zijkant borststuk met goudgeel bestoven delen. Vleugels geelbruin getint. Dijen rood. Scheen 1 zwart, scheen 2 en 3 rood. Tarsen zwart. Achterlijf zwart met zilverwitte vlekjes aan de zijanten. Vleugel: 4<sup>e</sup> achterrاندcel open (pijl).

STERK LIJKENDE SOORTEN: *Dasygogon diadema*



NL

BE

i



## Onderfamilie Bladjagers

### *DIOCTRIINAE*

11 soorten

Vrij kleine tot vrij grote, nauwelijks behaarde vliegen (6-20 mm).

Middenknobbel onopvallend en laaggeplaatst bezet met spaarzame baard.

Achterlijf enigszins getailleerd en vrijwel kaal.

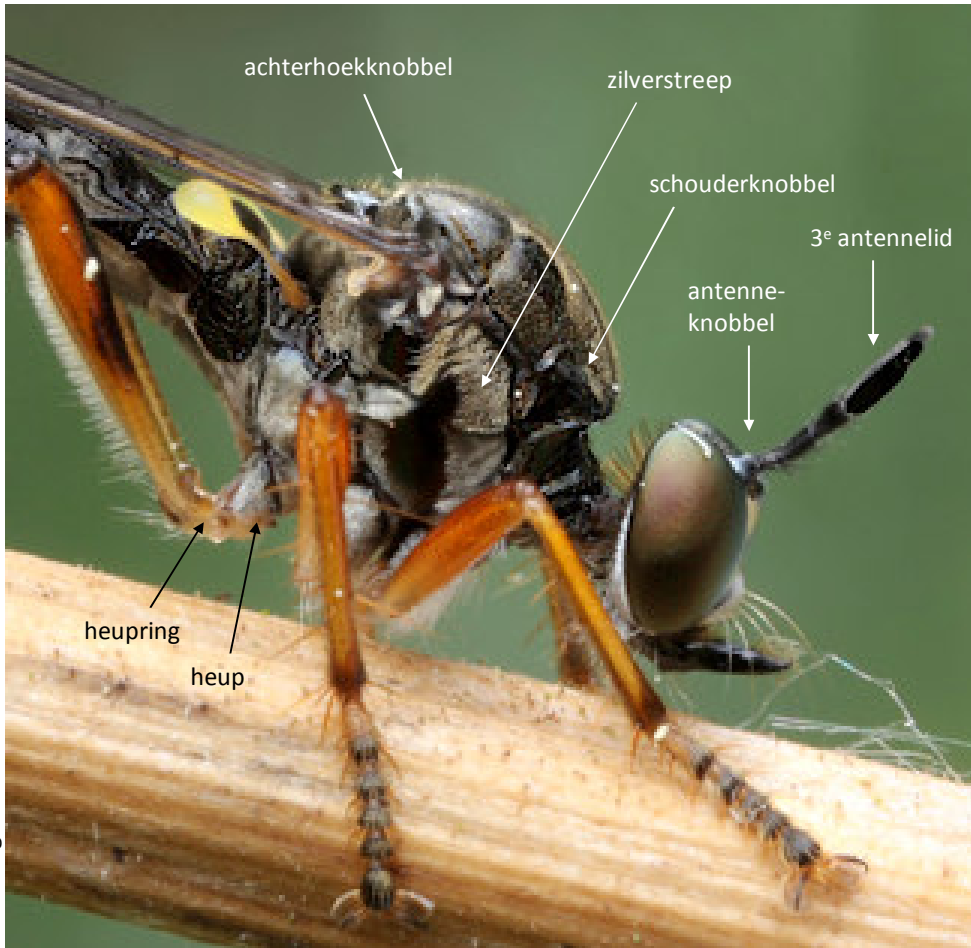
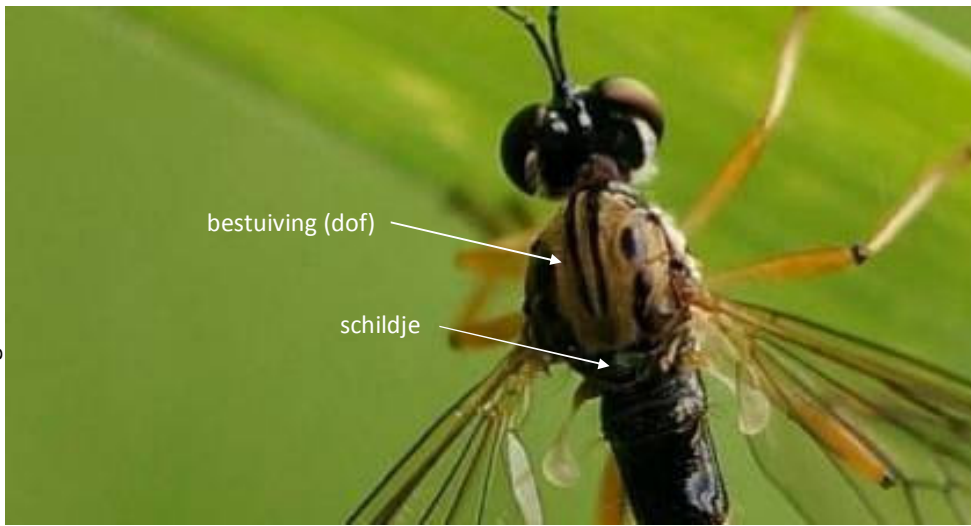
Genitaliën nauwelijks waarneembaar.

Antennen met sprietstaaf die bijna even breed is als het derde lid.

Vleugelvoorrandcel open.

In karakteristieke houding vaak op bladeren zittend.





## Sleutel van de bladjagers, *Dioctria*

(!) NB: Bij sommige soorten is de kleur van de heupen een belangrijk kenmerk. Laat je bij het bepalen hiervan niet misleiden door de vaak aanwezige witte bestuiving op de heupen die de grondkleur bijna volledig kan bedekken. Bij zwangere vrouwtjes is het achterlijf gezwollen waardoor het meestal rode vlies tussen de buik- en rugsegmenten zichtbaar wordt.

- 1a. Grondkleur van de borststukrug zwart maar schouder- en achterhoekknobbels alsook vaak achterrand van het schildje roodbruin. Dijen en schenen vrijwel geheel geel.  
> *Dioctria engeli* pag.73
- 1b. Grondkleur van de borststukrug geheel zwart (*D. cothurnata* heeft nauwelijks zichtbare donkere, bruinrode schouder- en achterhoekknobbels). > 2
- 2a. Poten geheel zwart (NB: bij hoge uitzondering kunnen delen van dij en schen van vrouwtjes zeer donkerrood zijn) inclusief de trochanter (heupring) die de poten met de zwarte heupen verbindt. Vleugels sterk verdonkerd in basishelft, vooral duidelijk bij het mannetje. Zilverstreep volledig. Achterlijf zwart, soms achterranden rugsegmenten licht gekleurd.  
> *Dioctria atricapilla* pag.64
- 2b. Poten niet geheel zwart, vleugels vrijwel helder of geheel verdonkerd. > 3
- 3a. Vleugels geheel verdonkerd, vrijwel zwart bij man en bruin bij vrouw die soms vrij heldere vleugels kan hebben. Dijen rood, schenen rood met zwarte top, achterlijf geheel zwart.  
> *Dioctria oelandica* pag.70
- 3b. Vleugels vrijwel helder. > 4
- 4a. Zilverstreep beperkt tot een streepje voor de vleugelinplanting, vleugels helder. Man en vrouw sterk verschillend van uiterlijk. Mannetje met opvallende poten, dij voor tweederde zwart met gele basis, schenen zwart met gele basis. Ogen, afhankelijk van lichtval, donker paarsblauw. Vrouw, dij rood met gele basis, schenen rood met gele basis en zwarte top, scheen 3 met uitgebreidere zwarte top. Ogen, afhankelijk van lichtval, paars.  
> *Dioctria cothurnata* pag.66
- 4b. Zilverstreep volledig, hooguit aan rugzijde onderbroken of zwak ontwikkeld. > 5
- 5a. Derde antennelid opvallend lang, ruim anderhalf keer de eerste twee leden samen.  
> *Dioctria longicornis* pag.74
- 5b. Antennen zonder opvallend lang derde lid. > 6
- 6a. Heupen geel. > 7
- 6b. Heupen zwart. > 9

- 7a. Rug van het borststuk grotendeels bestoven. Bestuiving scherp begrensd. Poten hoofdzakelijk geel inclusief de tarsen maar deze wel wat verdonkerd. Dij drie heeft een donkere veeg of streep op het midden. Middelste rugsegmenten van het achterlijf met vrij grote lichtgele vlekken op de zijkant.  
> ***Dioctria linearis*** pag.69
- 7b. Rug van het borststuk glimmend zwart met twee hele dunne lijntjes van bestuiving aan weerszijden van het midden. > **8**
- 8a. Tarsen zwart, metatars 3 sterk opgezwollen. Poten geel, scheen 3 donker met minder of meer uitgebreide gele basis. Eerste antennelid nauwelijks langer dan het tweede. Zilverstreep compleet. Achterlijf zwart soms met gele vlekken op de voorhoeken van de middelste rugsegmenten.  
> ***Dioctria bicincta*** pag.73
- 8b. Poten inclusief tarsen geel, metatars 3 niet opvallend gezwollen. Eerste antennelid meer dan anderhalf keer het tweede lid. Zilverstreep volledig maar aan rugzijde voor de vleugelinplanting onderbroken. Achterlijf zwart meestal met gele vlekken op de voorhoeken van de middelste rugsegmenten.  
> ***Dioctria lateralis*** pag.74
- 9a. Antennenknobbel klein, borststukrug sterk bestoven. Bestuiving vaag begrensd. Heupen zwart, trochanters deels geel. Dijen 1 en 2 geel met een zeer variabele zwarte tekening, schenen 1 en 2 geel met een meer of minder uitgebreide zwarte top. Dij en scheen 3 grotendeels zwart. Soms zijn de poten geheel verdonkerd tot zwart. Achterlijf geheel zwart soms met een geel vlekje aan de achterrand van de middelste rugsegmenten.  
> ***Dioctria hyalipennis*** pag.67
- 9b. Antennenknobbel groot, duidelijk boven de oogrand uitstekend. > **10**
- 10a. Achteroogborstels rood, antennenknobbel zeer groot. Borststukrug zwart en op twee lijntjes aan weerszijden van midden na onbestoven. Dijen 1 en 2 rood, schenen 1 en 2 rood met zwarte top. Dij en scheen 3 merendeels zwart. Achterlijf zwart.  
> ***Dioctria rufipes*** pag.71
- 10b. Achteroogborstels zwart, antennenknobbel groot. Borststukrug zwart en op twee lijntjes aan weerszijden van midden na onbestoven. Dijen 1 en 2 rood, schenen 1 en 2 rood met zwarte top. Dij en scheen 3 merendeels zwart. Achterlijf zwart.  
> ***Dioctria sudetica*** pag.71



© Reinoud van den Broek *Dioctria cothurnata*

*Dioctria atricapilla* Meigen, 1804

## Zwarte bladjager

**GROOTTE:** 10-12 mm  
**VLEGTIJD:** begin mei – begin september; piek: eind mei – eind juni.  
**VOORKOMEN:** Nederland: vrij algemeen; België: vrij algemeen.  
**HABITAT:** Opgeschoten gras- en kruidenvegetaties op. Vaak op wat vochtiger bodems.  
**JACHT:** Ze jagen, min of meer verticaal hangend, vanaf stengels en grassprietten.

**KENMERKEN:** Poten, borststuk en achterlijf zwart bij hoge uitzondering kunnen delen van dijen en schenen bij vrouwtjes zeer donkerrood gekleurd zijn. Voorste deel vleugels verdonkerd; bij man vaak duidelijker dan bij vrouw. Man; opvallend blauwe ogen en zwarte baard. Vrouw: baard geel. De soort 'hangt' meer dan ze zit.

**STERK LIJKENDE SOORTEN:** mannetje *D. cothurnata*: dijen en schenen met lichte basis, zilverstreep onvolledig, vleugels helder.

*D. hyalipennis* kan vrijwel geheel zwarte poten hebben, maar bestuiving borststuk uitgebreider en vager. Proporties anders: veel slanker.



© Gerrit Reitsma



© Gerrit Reitsma



© Bert Oving

NL

BE

i

T



*Dioctria atricapilla* Meigen, 1804

Zwarte bladjager

© Gerrit Reitsma



© André Schulten



© Reinoud van den Broek



© Dick Belgers



*Dioctria cothurnata* Meigen, 1820

## Glimmende bladjager

SYNONIEM: *Dioctria reinhardi* Meigen, 1820

GROOTTE: 12-16 mm

VLIEGTIJD: half mei – eind september; piek: begin juli – half augustus.

VOORKOMEN: Nederland: vrij algemeen; België: vrij algemeen.

HABITAT: Vooral langs bosranden in lage struiken en hoge kruiden

JACHT: De soort gebruikt vaak bladeren van kruiden en struiken als uijkijpost.

KENMERKEN: Mannetje en vrouwtje sterk verschillend. Beide sexen; borststukrug zwart, glimmend, aan kopzijde met 3 scherpbegrensde lijntjes van bestuiving. Zilverstreep op zijkant borststuk beperkt tot een stukje bij de vleugelinplanting. Mn.: poten zwart met opvallend lichte basis van dijen en schenen. Vr.: bijna geheel rode poten met zwarte top aan de schenen .

STERK LIJKENDE SOORTEN: Vrouwtjes worden regelmatig verward met *D. oelandica*; let op schouderstreep en vliegtijd.

© Reinoud van den Broek



© John Bouwmans



NL

BE

i

T

© Bert Oving



*Dioctria hyalipennis* (Fabricius, 1794)

Gewone bladjager

SYNONIEM: *Dioctria baumhaueri* Meigen, 1820

GROOTTE: 8-12 mm

VLEGTIJD: eind april – begin september; piek: half juni – half juli

VOORKOMEN: Nederland: algemeen; België: vrij algemeen.

HABITAT: Bosranden en struwelen. Vooral gemengd bos en eiken-berkenbossen op de hoge zandgronden. Komt ook in steden voor.

JACHT: De soort jaagt vanaf bladeren.

KENMERKEN: Variabele soort. Borststukrug grotendeels bestoven (dof); grenzen met glimmende delen zijn vaag. Zilverstreep op zijkant borststuk volledig. Achterlijf zwart, achterranden van de segmenten vaak smal geel. Heupen zwart. Poten zeer variabel, dij 3 en scheen 3 grotendeels zwart, dij 1 en 2 licht met een zwart streepje of vlekje op boven- of achterzijde. Tarsen zwart. Poten soms bijna geheel donker.

STERK LIJKENDE SOORTEN: *D. rufipes*; dij 1 en 2 zonder zwarte tekening, antenneknobbel zeer groot. *D. linearis*: heupen en poten geel, dij 3 met zwarte vlek of streep op het midden, tarsen niet zo zwart, grotere gele vlekken op de middelste rugsegmenten.



© Bert Oving

♀



© Sandra Brennand

NL

BE

i

T



© Hedy Jansen

*Dioctria hyalipennis* (Fabricius, 1794)

Gewone bladjager

© Corry Abbink-Meijerink



© Jürgen Fischer



© Gerwin van de Maat



© Jürgen Fischer



*Dioctria linearis* (Fabricius, 1781)

## Bosgeelvlekbladjager

GROOTTE: 9-12 mm  
VLIEGTIJD: eind mei – begin augustus; piek: half juni – begin juli.  
VOORKOMEN: Nederland: vrij algemeen; België: vrij algemeen.  
HABITAT: Loofbossen op een vochtige, vaak lemige bodem.  
JACHT: De soort jaagt vanaf bladeren, zowel op zonnige als op beschaduwde plekken.

KENMERKEN: Borststukrug grotendeels bestoven, de grenzen tussen de doffe en glimmende delen zijn scherp. Achterlijf zwart, vaak met gele vlekken op de voorhoeken van de segmenten, maar ook op de achterhoeken van de segmenten. Heupen geel. Voor- en middenpoten geel tot roodgeel, achterpoten vnl. donker.

STERK LIJKENDE SOORTEN: *D. hyalipennis*, *D. lateralis* en *D. bicincta*.



© Bert Oving



© Bert Oving

NL

BE

i

T



© Marie-Christine Guégan

*Dioctria oelandica* (Linneaus, 1758)

## Zwartvlerkbladjager

**GROOTTE:** 15-20 mm , de grootste *Dioctria*-soort in Nederland en België  
**VLEEGTIJD:** eind april – begin juli; piek: eind mei – half juni.  
**VOORKOMEN:** Nederland: vrij algemeen; België: vrij algemeen.  
**HABITAT:** Bosranden en struwelen op een vaak iets vochtige, zandige bodem. Vooral in gemengde bossen.  
**JACHT:** De soort jaagt vanaf bladeren van bomen en struiken.

**KENMERKEN:** Opvallend verdonkerde vleugels (!), bij vrouwtje lichter getint, soms helder. Achterlijf en borststukrug glimmend zwart. Gezicht met glimmend zwarte middenstreep. Poten; bovenste helft oranjerood, onderste helft zwart.

**STERK LIJKENDE SOORTEN:** Vrouwtje van *D. cothurnata*, bij deze soort zijn de vleugels echter helder en de zilverstreep op de zijkant van het borststuk is beperkt tot een streepje bij de vleugelinplanting. Let ook op piek vliegtijd.



© Reinoud van den Broek



© André den Ouden



© Bert Oving

NL

BE

i

T

*Dioctria rufipes* (De Geer, 1776)

## Knobbelbladjager

GROOTTE: 12-14 mm  
VLEGTIJD: begin mei – eind augustus; piek: eind mei – eind juni.  
VOORKOMEN: Nederland: vrij algemeen; België: vrij algemeen.  
HABITAT: Een soort van bosranden en kruidenzomen. Meest te vinden in opgeschoten kruidenvegetaties.  
JACHT: Jaagt vanaf bladeren.

KENMERKEN: Borststukrug zwart, vrijwel geheel glimmend met enkele bestoven lengtelijntjes. Voor- en middenpoten rood, achterpoten donker. Forse antenneknobbel. Beharing achter de ogen rood.

STERK LIJKENDE SOORT: *Dioctria sudetica*, belangrijkste zichtbare verschil: de beharing op het achterhoofd is zwart.

Geen foto.

*D. sudetica* Duda, 1940

## Oostelijke knobbelbladjager

GROOTTE: 12-14 mm  
VLEGTIJD: eind mei – eind juni.  
VOORKOMEN: Nederland: bekend van 2 vondsten; niet in België.  
HABITAT: Niet bekend.

STERK LIJKENDE SOORT: *Dioctria rufipes*, zie hierboven.

NL

BE

T

© Reinoud van den Broek



© André den Ouden

*Dioctria rufipes* (De Geer, 1776)

Knobbelbladjager

© Henk Soepenbergh



© John Bouwmans



© Bert Oving



© Bert Oving





*Dioctria bicincta* Meigen, 1820

## Klompgeelvlekbladjager

GROOTTE: 7-9 mm  
VLEGTIJD: eind mei – midden juli  
VOORKOMEN: Nederland: zeer zeldzaam; België: zeer zeldzaam  
HABITAT: In Ned. alleen bekend van enkele warme kalkgraslanden in Zuid-Limburg.  
JACHT: Jaagt vanaf bladeren van struiken en boompjes.

KENMERKEN: Borststuk glimmend zwart met 2 smalle bestoven lijntjes aan weerszijden van het midden. Bij de mannetjes metatarsen van de achterpoten sterk opgezwollen.

STERK LIJKENDE SOORT: *D. linearis*; kleur van de poten en tekening achterlijf identiek.

NL

BE

*Dioctria engeli* Noskiewicz, 1953

GROOTTE: 7-11 mm  
VLEGTIJD: onbekend  
VOORKOMEN: Niet in Nederland; België: zeer zeldzaam  
HABITAT: Op 1 juli 1897 is 1 exemplaar gevangen te zuiden van de Semois, op de cuastas (specifiek soort helling)

BE

KENMERKEN: Heupen geel. Poten vrijwel geheel geel. Baard bij mannetje zwart, bij vrouwtje geel. Borststuk zwart, met roodachtige schouder- en achterhoekknobbels. Achterlijf zwart met gele vlekjes op de middelste segmenten, maar deze kunnen afwezig zijn.

i

T



*Dioctria lateralis* Meigen, 1804

## Kleine geelvlekbladjager

GROOTTE: 6-7 mm  
VLIEGTIJD: eind juni – begin augustus; piek: half juli.  
VOORKOMEN: Nederland: zeer zeldzaam; België: zeer zeldzaam  
HABITAT: Bekend van enkele kalkgraslanden in Zuid-Limburg  
JACHT: Jaagt vanaf grassprietten.

KENMERKEN: Kleine soort. Kleine bladjager met glimmend zwart borststuk, op de rug twee nauwelijks zichtbare dunne lengtestreepjes van bestuiving aan weerszijden van het midden. Zilverstreep op zijkant borststuk aan bovenzijde onderbroken. Achterlijf zwart met gele vlekken op zijden van middelste rugsegmenten. Heupen geel. Poten grotendeels geel met gele tarsen. Achterpoten met opgezwollen metatars.

GELIJKENDE SOORTEN: *Dioctria bicincta*.



© Gabi Krumm

*Dioctria longicornis* Meigen, 1820

## Langsprietbladjager

NL

GROOTTE: 6 - 8 mm  
VLIEGTIJD: midden mei – eind juli; piek: eind juni.  
VOORKOMEN: Nederland: zeer zeldzaam; België: zeer zeldzaam  
HABITAT: In Ned. alleen bekend van enkele kalkgraslanden in Zuid-Limburg en dalen van de Maas en de Geul.

NL

BE

BE

JACHT: De soort wordt vnl. in hoog gras en lage vegetatie gevonden.

KENMERKEN: Kleine soort met een ietwat gedrongen uiterlijk. Antennen opvallend lang. Bij de mannetjes metatarsen van de achterpoten sterk opgezwollen.

i

T

© Reinoud van den Broek

♀



## Subfamilie Stamjagers

### **LAPHRINAE**

7 soorten

Vrij grote tot zeer grote (10-28mm), vaak sterk behaarde vliegen

Achterlijf langwerpig, iets afgeplat (iets ovaal bij vrouwtjes).

Alleen bij mannetjes zijn de genitaliën duidelijk zichtbaar.

Lijken oppervlakkig gezien vaak op bijen of hommels.

Steeksnuit bij *Choerades* en *Laphria* zijdelings afgeplat. Bij *Andrenosoma* is de punt ruggelings afgeplat.

Antennen zonder duidelijke sprietborstel.

Vleugelvoorrandcel gesloten.



© Reinoud van den Broek *Choerades marginatus*

## *Andrenosoma atrum* (Linnaeus, 1758)

ALTERNATIEVE SCHRIJFWIJZE: *Andrenosoma atra*

GROOTTE: 12-20 mm

VLEGTIJD: half juni – eind oktober

VOORKOMEN: Niet in Nederland; België: zeer zeldzaam

HABITAT: kapvlakten en bosranden in vnL. naaldbos.

JACHT: Vanaf boomstammen en stronken

KENMERKEN: Achterlijf glimmend zwart met zwarte beharing. Poten zwart. Onderzijde kop wit behaard. Derde antennelid breed, ovaal.



© Sandra Lamberts



© Cor Zonneveld



© Cor Zonneveld

BE

i

## *Choerades fulvus* (Meigen, 1804)

### Gele stamjager

ALTERNATIEVE SCHRIJFWIJZE: *Choerades fulva*

GROOTTE: 11-17 mm

VLEGTIJD: mei - augustus

VOORKOMEN: Nederland: zeer zeldzaam (zwerfer; 1 waarneming in Zuid-Limburg);  
niet in België; Midden- en Zuid-Europese soort.

HABITAT: Bossen.

KENMERKEN: Borststuk zwart met gele beharing. Zijkant borststuk met een pluk geel  
haar. Achterlijf met goudgele aanliggende beharing. Achterlijfspunt geheel geel  
behaard. Top derde antennelid afgerond zonder antenneborstel.



# *Choerades gilvus* (Linnaeus, 1758)

## Dennen-stamjager

ALTERNATIEVE SCHRIJFWIJZE: *Choerades gilva*

GROOTTE: 15-20 mm

VLEGTIJD: mei – eind oktober; piek juni

VOORKOMEN: Nederland: zeer zeldzaam; België: zeldzaam

HABITAT: Naaldbossen.

JACHT: Als uitkijkposten worden zonbeschenen boomstammen, stronken, maar ook mensen uitgekozen waarbij het dier bij voorkeur vertikaal, met de kop naar beneden, gaat zitten.

KENMERKEN: Achterlijf vanaf het tweede segment opvallend rood gekleurd. Baard hoofdzakelijk zwart met enkele witte borstels gemengd. Randborstels schildje zwart. Borststukrug met witte en zwarte beharing waarbij de witte beharing langs de voorrand van het borststuk en vlak voor het schildje opvalt.

GELIJKENDE SOORTEN: Lijkt sterk op *Choerades ignea* (Meigen, 1820). Deze heeft echter een geelwitte baard en geelwitte randborstels op het schildje. De orangerode tekening op het achterlijf is uitgebreider.



© Reinoud van den Broek



© Reinoud van den Broek



© Marc de Winkel

NL

BE

i

*Choerades marginatus* (Linnaeus, 1758)

## Eiken-stamjager

ALTERNATIEVE SCHRIJFWIJZE: *Choerades marginata*

GROOTTE: 10-15 mm

VLEGTIJD: begin mei – begin september; piek: half juni – half juli.

VOORKOMEN: Nederland: vrij algemeen; België: vrij algemeen.

HABITAT: Oudere loofbossen.

JACHT: Jaagt vanaf boomstammen en bladeren.

KENMERKEN: Borststuk blauwzwart glimmend, beharing donker. Schouderknobbels zilverwit bestoven. Op de zijkant van het borststuk een pluk grijs-wit haar. Achterlijf glimmend zwart. Achterranden rugsegmenten met dichte gele beharing. Top derde antennelid afgerond, zonder antenneborstel.



© Henk Soepenberg



© Reinoud van den Broek



© Karin Oving

NL

BE

i

*Choerades marginatus (marginata)* (Linnaeus, 1758)  
Eiken-stamjager

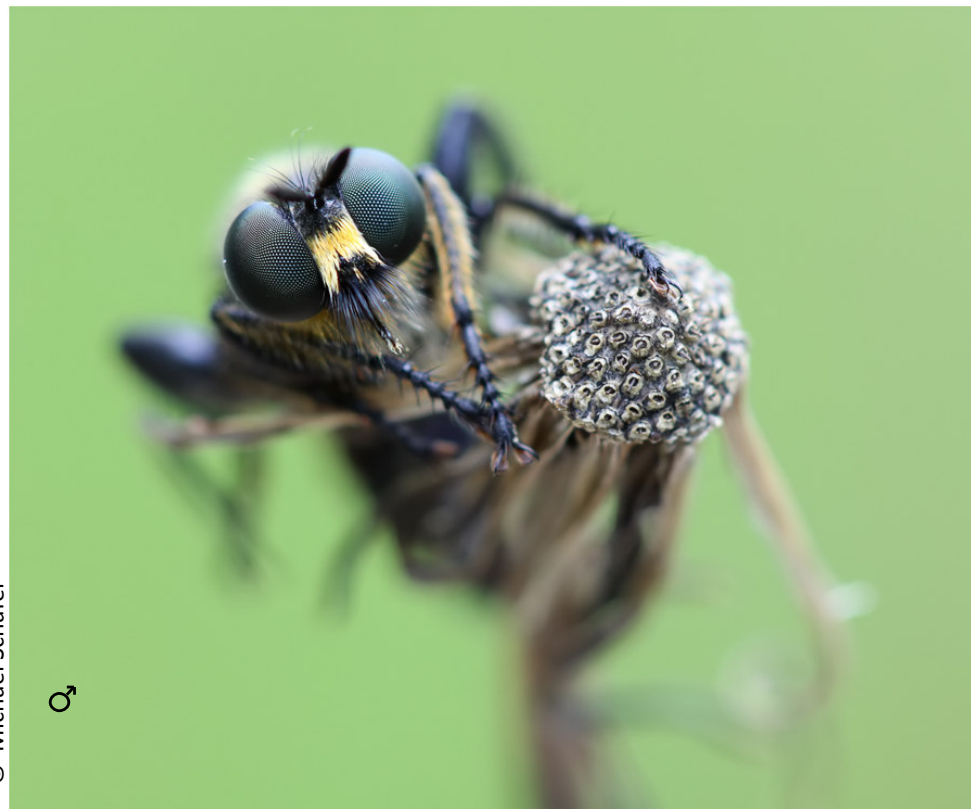
© Rick Geling



© Jan van Duinen



© Michael Schäfer



© Petra Fleurbaaij





*Laphria flava* (Linnaeus, 1761)

## Gele hommelfroofvlieg

OUDE NAAM: Ruige Roofvlieg

GROOTTE: 12-24 mm

VLEGTIJD: eind mei – begin augustus; piek: piek: eind mei – eind juni.

VOORKOMEN: Nederland: vrij algemeen; België: vrij algemeen

HABITAT: Dennenbossen, maar ook gemengde bossen. Op zonbeschenen open plekken.

JACHT: De soort zit graag op uitkijkposten net buiten de bosrand. Jaagt vnl. vanaf zonbeschenen dode boomstammen, maar komt rustig op netten en schouders zitten. De larven leven in gangen in dennenhout.

KENMERKEN: Grote soort. Ruig, geelbruin behaard. Poten zwart. Achterzijde borststuk dicht geelwit behaard. Achterlijf zwart, dicht geelbruin behaard.



© André den Ouden



© Bert Oving



© Wijnand van Buuren

NL

BE

i

*Laphria flava* (Linnaeus, 1761)

Gele hommelfroofvlieg

© Peter van der Heijden



© Bert Oving



© Reinoud van den Broek



© Reinoud van den Broek



*Laphria ephippium* (Fabricius, 1781)

## Donkere hommelfrooflieg

GROOTTE: 15-20 mm

VLEGTIJD: juni

VOORKOMEN: Niet in Nederland; België: zeer zeldzaam

HABITAT: Lijkt een voorkeur te hebben voor oud beukenbos.

JACHT: Jaagt vanaf stronken en stammen.

KENMERKEN: Achterlijf segment 1-6 afstaand zwart behaard



*Laphria gibbosa* (Linnaeus, 1761)

GROOTTE: 15-28 mm

VLEGTIJD: eind mei – eind augustus

VOORKOMEN: Niet in Nederland; België: zeer zeldzaam

HABITAT: Zonbeschenen warme bosranden aan open vlaktes

JACHT: Vanaf stammen en stronken

KENMERKEN: Achterlijf segment 1-3 afstaand zwart behaard, segment 4-6 aanliggend geel of wit behaard.



Subfamilie  
Grasjagers

**LEPTOGASTRINAE**

3 soorten

Vrij kleine (7-16mm) bruin bestoven vliegen

met een typisch langgerekt dun achterlijf dat ver  
achter de vleugels uitsteekt.

Antennen met spits sprietborsteltje.

Vleugelvoorrandsel open.

Aan de tarsen ontbreken de zuignapjes

en ook het vleugellobje (alula) ontbreekt.



*Leptogaster cylindrica* (De Geer, 1776)

Grasjager

GROOTTE: 9-16 mm  
VLIEGTIJD: eind mei – eind augustus; piek: half juni – half juli.  
VOORKOMEN: Nederland: vrij algemeen; België: vrij algemeen  
HABITAT: Opgeschoten gras- en kruidenvegetaties op een droge tot vochtige bodem.  
JACHT: De soort jaagt vanaf grashalmen en kruiden, maar jaagt ook vliegend waarbij ook zittende prooien (o.a. spinnetjes) worden gegrepen.

KENMERKEN: Steeksnuit zwart. Scheen 3 met donkere top. Top dij 3 met donker streepje op de zijkant. Donkere lengtestreep op achterlijf.

GELIJKENDE SOORTEN: De andere soorten van het genus; bij dezen ontbreekt de lengtestreep over het achterlijf en heeft de tophelft van de achterdij een duidelijke ring.



© Bert Oving



© John Bouwmans

NL

BE

i



© Cor Zonneveld

*Leptogaster cylindrica* (De Geer, 1776)

Grasjager

© Bert Oving



© Karin Oving



© Manfred Reis



*Leptogaster guttiventris* Zetterstedt, 1842

## Schraalgrasjager

**GROOTTE:** 8-13 mm  
**VLEGTIJD:** eind mei – begin oktober; piek: eind juni – begin augustus.  
**VOORKOMEN:** Nederland: vrij zeldzaam; België: vrij zeldzaam  
**HABITAT:** Opgeschoten gras- en kruidenvegetaties in en langs bossen op droge zandgrond. Ook op beschaduwde plaatsen.  
**JACHT:** De soort jaagt vanaf grashalmen en kruiden, maar jaagt ook vliegend waarbij ook zittende prooien (o.a. spinnetjes) worden gegrepen.

**KENMERKEN:** Steeksnuit zwart. Scheen 3 met donkere ring op tophelft. Dij 3 met donkere ring vlak voor de top. Achterlijf met donkere dwarsbandjes.

**GELIJKENDE SOORTEN:** *Leptogaster subtilis*. Deze soort is klein en heeft een gele steeksnuit.

Geen foto.

STERK LIJKENDE SOORT:

*L. subtilis* Loew, 1847,

## Zuidelijke grasjager

(syn. *L. gallica* Janssens, 1957)

Te onderscheiden aan gele steeksnuit; overige kenmerken gelijk.  
Bekend van 1 melding op de Sint Pietersberg.

GELIJKENDE SOORTEN: zie *Leptogaster guttiventris*



© Piet Smeets



© John Bouwmans

Subfamilie  
Breedkoproofvliegen

***STICHOPOGONINAE***

2 soorten

Kleine roofvliegen (4,5-11mm)

waarbij de oogranden boven de antenne-inplanting kenmerkend uiteenwijken. Bij *Stichopogon* sterk, bij *Lasiopogon* matig.

Achterlijf cilindrisch langwerpig.

Antennen met kort spits sprietborsteltje.

Vleugelvoorrandcel open.



© Reinoud van den Broek *Lasiopogon cinctus*



*Lasiopogon cinctus* (Fabricius, 1781)

## Vroege zandroofvlieg

GROOTTE: 7-11 mm  
VLIEGTIJD: begin april – half september; piek: half mei – begin juni.  
VOORKOMEN: Nederland: vrij algemeen; België: vrij algemeen  
HABITAT: Onopvallende soort van bossen en bosranden op zandgronden.  
JACHT: Jaagt vanaf bladeren en takjes, dicht bij de grond.

KENMERKEN: Een kleine roofvlieg van ongeveer 10 mm met een vrij grote middenknobbel die is bezet met een zwarte baard. Poten zwart met zwarte borstels. De oogranden wijken vrij sterk uiteen boven de antenne-inplanting. Achterlijf iets bruin bestoven, de achterranden van de segmenten grijs. Vrouwtje: legboor niet opvallend. Mannetje: genitaliën glimmend zwart en bolvormig.



© Reinoud van den Broek

♂



© Cor Zonneveld

♂



© Cor Zonneveld

♂

NL

BE

i

*Lasiopogon cinctus* (Fabricius, 1781)

Vroege zandroofvlieg

© Reinoud van den Broek



© Reinoud van den Broek



© Gabriele Wolf



© Dick Belgers



*Stichopogon elegantulus* (Wiedeman, 1820)

## Elegante zandroofvlieg

GROOTTE: 4,5-5,5 mm

VLEGTIJD: begin mei – begin september

VOORKOMEN: Nederland: zeer zeldzaam; niet in België (?)

HABITAT: Open, zanderige, droge plaatsen

KENMERKEN: Kleine soort. Baard wit, middenknobbel zeer klein. Dijen zwart. Schenen en tarsen grotendeels rood. Borststukrug bruingrijs bestoven. Achterlijfssegmenten aan de voorrand en zijkant bruingrijs bestoven, midden segmenten zwart. Vooraanzicht: de oogranden lopen boven de antenne-inplanting sterk uiteen.



© Tobias Frömel

NL

i



© Rui Andrade



© Fritz Geller-Grimm

OVERZICHT VLIEGTIJDEN

VOORKOMEN

Wetenschappelijke naam	mrt.	apr.	mei	juni	juli	aug.	sept.	okt.	nov.	Nederlandse naam	NL	BE	GB	DK
<i>Andrenosoma atrum</i>												X		
<i>Antipalus varipes</i>										Stomplijroofvlieg	X	X		X
<i>Asilus crabroniformis</i>										Hoornaarroofvlieg	X	X	X	X
<i>Choerades fulvus</i>										Gele stamjager	X			
<i>Choerades gilvus</i>										Dennen-stamjager	X	X	X	X
<i>Choerades marginatus</i>										Eiken-stamjager	X	X	X	X
<i>Cyrtopogon lateralis</i>												X		X
<i>Dasyopogon diadema</i>												X	X	
<i>Dioctria atricapilla</i>										Zwarte bladjager	X	X	X	X
<i>Dioctria bicincta</i>										Klompgeelvlakbladjager	X	X		
<i>Dioctria cothurnata</i>										Glimmende bladjager	X	X	X	X
<i>Dioctria engeli</i>												X		
<i>Dioctria hyalipennis</i>										Gewone bladjager	X	X	X	X
<i>Dioctria lateralis</i>										Kleine geelvlakbladjager	X	X		
<i>Dioctria linearis</i>										Geelvlakbladjager	X	X	X	X
<i>Dioctria longicornis</i>										Langsprietbladjager	X	X		
<i>Dioctria oelandica</i>										Zwartvlerkbladjager	X	X	X	X
<i>Dioctria rufipes</i>										Knobbelbladjager	X	X	X	X
<i>Dioctria sudetica</i>										Oostelijke knobbelbladjager	X			
<i>Dysmachus (Didysmachus) picipes</i>										Slanke borstelroofvlieg	X	X		X
<i>Dysmachus trigonus</i>										Borstelroofvlieg	X	X	X	X
<i>Erax punctipennis (barbatus?)</i>										Gevlekte borstelroofvlieg	X	X		
<i>Eutolmus rufibarbis</i>										Roodbaardroofvlieg	X	X	X	X
<i>Holopogon nigripennis</i>												X		
<i>Laphria ephippium</i>										Donkere hommelroofvlieg		X		X
<i>Laphria flava</i>										Gele hommelroofvlieg	X	X	X	X
<i>Laphria gibbosa</i>												X		

OVERZICHT VLIEGTIJDEN

VOORKOMEN

Wetenschappelijke naam	mrt.	apr.	mei	juni	juli	aug.	sept.	okt.	nov.	Nederlandse naam	NL	BE	GB	DK
<i>Lasiopogon cinctus</i>										Vroege zandroofvlieg	X	X	X	X
<i>Leptarthrus brevisrostris</i>												X	X	X
<i>Leptarthrus vitripennis</i>													X	
<i>Leptogaster cylindrica</i>										Grasjager	X	X	X	X
<i>Leptogaster guttiventris</i>										Schraalgrasjager	X	X	X	X
<i>Leptogaster subtilis</i>										Zuidelijke grasjager	X	X		
<i>Machimus arthriticus</i>										Stekelpootroofvlieg	X	X	X	X
<i>Machimus (Tolmerus) atricapillus</i>										Gewone roofvlieg	X	X	X	X
<i>Machimus caliginosus</i>												X		
<i>Machimus (Tolmerus) cingulatus</i>										Ringpootroofvlieg	X	X	X	X
<i>Machimus (Tolmerus) cowini</i>										Donkere ringpootroofvlieg	X	X	X	
<i>Machimus gonatistes</i>														X
<i>Machimus (Tolmerus) micans</i>												X		
<i>Machimus rusticus</i>										Roestbruine roofvlieg	X	X	X	
<i>Machimus setibarbus</i>												X		
<i>Machimus (Neopitriptus) setosulus</i>										Kleine stekelpootroofvlieg	X	X		
<i>Molobratia teutonius</i>										Langpootroofvlieg	X	X		X
<i>Neoitamus cothurnatus</i>										Oostelijke bosrandroofvlieg	X	X	X	X
<i>Neoitamus cyanurus</i>										Bosrandroofvlieg	X	X	X	X
<i>Neoitamus socius</i>										Zuidelijke bosrandroofvlieg	X	X		
<i>Neomochtherus pallipes</i>										Roodpootroofvlieg	X	X	X	
<i>Pamponerus germanicus</i>										Bruinvleugelroofvlieg	X	X	X	X
<i>Paritamus (Neomochtherus) geniculatus</i>										Zwartdijroofvlieg	X	X		
<i>Philonicus albiceps</i>										Zandroofvlieg	X	X	X	X
<i>Rhadiurgus variabilis</i>										Zwartkoproofvlieg	X	X	X	X
<i>Stichopogon elegantulus</i>										Elegante zandroofvlieg	X			

## Verantwoording

Om de bruikbaarheid van deze gids te optimaliseren volgen we voor de onderverdeling in subfamilies Dikow (2009).

Bij de indeling naar Lehr (1988) zoals gehanteerd door Van Veen (1996) zijn de genera waartoe de soorten in deze gids behoren ondergebracht in 4 onderfamilies; *Asilinae*(24), *Laphriinae* (7), *Leptogastrinae* (3) en *Stenopogoninae* (19). Deze onderverdeling is problematisch omdat in de *Stenopogoninae* veel genera zijn opgenomen die morfologisch zeer verschillend zijn. Dikow brengt na zijn uitvoerige fylogenetische onderzoek de soorten opgenomen in deze gids onder in 7 subfamilies. Alle soorten die waren ondergebracht in de subfamilie *Stenopogoninae* worden door Dikow ondergebracht in andere subfamilies, hij herintroduceert de *Dasyopogoninae* (2), *Dioctriinae* (11) en *Stichopogoninae* (2) en stelt een nieuwe onderfamilie voor, de *Brachyrhopalinae* (4). De geslachten *Cyrtopogon*, *Holopogon* en *Leptarthrus* zijn ondergebracht in de *Brachyrhopalinae*. *Dasyopogon* en *Molobratia* zijn ondergebracht in de *Dasyopogoninae*. *Dioctria* in de *Dioctriinae*, *Lasiopogon* en *Stichopogon* in de *Stichopogoninae*. Morfologisch gezien zijn de onderfamilies nu relatief goed herkenbaar.

Wetenschappelijke soortnamen worden gehanteerd zoals ze in het Nederlands Soortenregister zijn opgenomen ([www.nederlandsesoorten.nl](http://www.nederlandsesoorten.nl)). Elders, o.a. in de database van Fauna Europaea ([www.faunaeur.org](http://www.faunaeur.org)), zijn een aantal soorten ondergebracht in een ander geslacht gebaseerd op het werk van Lehr (1981, 1992, 1996). Voor de duidelijkheid is in die gevallen bij de soortomschrijvingen de afwijkende geslachtsnaam tussen haakjes vermeld. Voor soorten die niet in het Nederlandse Soortenregister zijn opgenomen volgen we Fauna Europaea. Een uitzondering daarop hebben we gemaakt voor *Machimus* (*Tolmerus*) *micans* (Meigen, 1820) die we op dezelfde wijze hebben verwerkt als de andere soorten uit het subgenus *Tolmerus* bij *Machimus*.

Ook is het mogelijk dat sommige soortnamen elders anders worden geschreven waarbij de discussie voornamelijk gaat of er een vrouwelijke of mannelijke uitgang moet worden toegepast. Het betreft de volgende soorten: *Andrenosoma atrum* (*atra*), *Choerades fulvus* (*fulva*), *Choerades gilvus* (*gilva*), *Choerades marginatus* (*marginata*)

**Soortenlijst-** De keuze voor de soorten die in de gids zijn opgenomen is gebaseerd op Verlinden (1991), Tomasovic (1993, 1994), Van Veen(1996), Van Veen & Van Aartsen (2002), Chandler (1998) en Larsen & Meier (2004).

**Afmetingen, kenmerken, habitat en jacht-** Bij de afzonderlijke soorten worden de afmetingen, vliegtijd, voorkomen, habitat en jacht vermeld gebaseerd op Van Veen (1996), Melin (1923), Van Aartsen en Van der Goot (1981), de website van D. Wolff (2013) en persoonlijke observaties.

## Naamlijst

### familie *Asilidae*

#### subfamilie *Asilinae*

*Antipalus* Loew, 1849

- *varipes* (Meigen, 1820)

*Asilus* Linnaeus, 1758

- *crabroniformis* Linnaeus, 1758

*Dysmachus* Loew, 1860

\_\_Subgenus *Dysmachus* sensu stricto

- *trigonus* (Meigen, 1804)

\_\_Subgenus *Didysmachus* Lehr, 1996

- *picipes* (Meigen, 1820)

*Erax* Scopoli, 1763

- *punctipennis* (Meigen, 1820)

*Eutolmus* Loew, 1848

- *rufibarbis* (Meigen, 1820)

*Machimus* Loew, 1849

\_\_Subgenus *Machimus* sensu stricto

- *arthriticus* (Zeller, 1840)

- *caliginosus* (Meigen, 1820)

- *gonatistes* (Zeller, 1840)

- *rusticus* (Meigen, 1820)

- *setibarbus* (Loew, 1849)

\_\_Subgenus *Neoepitriptus* Lehr, 1992

- *setosulus* (Zeller, 1840)

\_\_Subgenus *Tolmerus* Loew, 1849

- *atricapillus* (Fallen, 1814)

- *atricapillus calceatus* (Meigen, 1820)

(\*status onduidelijk, wordt onderzocht)

- *cingulatus* (Fabricius, 1781)

- *cowini* (Hobby, 1946)

- *micans* (Meigen, 1820)

*Neoitamus* Osten-Sacken, 1878

- *cothurnata* (Meigen, 1820)

- *cyanurus* (Loew, 1849)

- *socius* (Loew, 1871)

*Neomochtherus* Osten-Sacken, 1878

- *pallipes* (Meigen, 1820)

*Pamponerus* Loew, 1849

- *germanicus*

*Paritamus* Verrall, 1909

- *geniculatus* (Meigen, 1820)

(\*door Lehr is deze soort in het

genus *Neomochtherus* geplaatst)

*Philonicus* Loew, 1849

- *albiceps* (Meigen, 1820)

*Rhadiurgus* Loew, 1849

- *variabilis* (Zetterstedt, 1838)

#### subfamilie *Brachyrhopalinae*

*Cyrtopogon* Loew, 1847

- *lateralis* (Fallen, 1814)

*Leptarthrus* Stephens, 1829

- *brevirostris* (Meigen, 1804)

- *vitripennis* (Meigen, 1820)

#### subfamilie *Dasyopogoninae*

*Dasyopogon* Meigen, 1803

- *diadema* (Fabricius, 1781)

*Molobratia* Hull, 1958

- *teutonis* (Linnaeus, 1767)

#### subfamilie *Dioctriinae*

*Dioctria* Meigen, 1803

- *atricapilla* Meigen, 1804

- *bicincta* Meigen, 1820

- *cothurnatus* Meigen, 1820

- *engeli* Noskiewicz, 1953

- *hyalipennis* (Fabricius, 1794)

- *lateralis* Meigen, 1804

- *linearis* (Fabricius, 1787)

- *longicornis* Meigen, 1820

- *oelandica* (Linnaeus, 1758)

- *rufipes* (De Geer, 1776)

- *sudetica* Duda, 1940

#### subfamilie *Laphriinae*

*Andrenosoma* Rondani, 1856

- *atrum* (Linnaeus, 1758)

*Choerades* Walker, 1851

- *fulvus* (Meigen, 1804)

- *gilvus* (Linnaeus, 1758)

- *marginatus* (Linnaeus, 1758)

*Laphria* Meigen, 1803

- *ephippium* (Fabricius, 1781)

- *flava* (Linnaeus, 1761)

- *gibbosa* (Linnaeus, 1758)

#### subfamilie *Leptogastrinae*

*Leptogaster* Meigen, 1803

- *cylindrica* (De Geer, 1776)

- *guttiventris* Zetterstedt, 1842

- *subtilis* Loew, 1847

#### subfamilie *Stichopogoninae*

*Lasiopogon* Loew, 1847

- *cinctus* (Fabricius, 1781)

*Stichopogon* Loew, 1847

- *elegantulus* (Wiedemann, 1820)

## Literatuurlijst

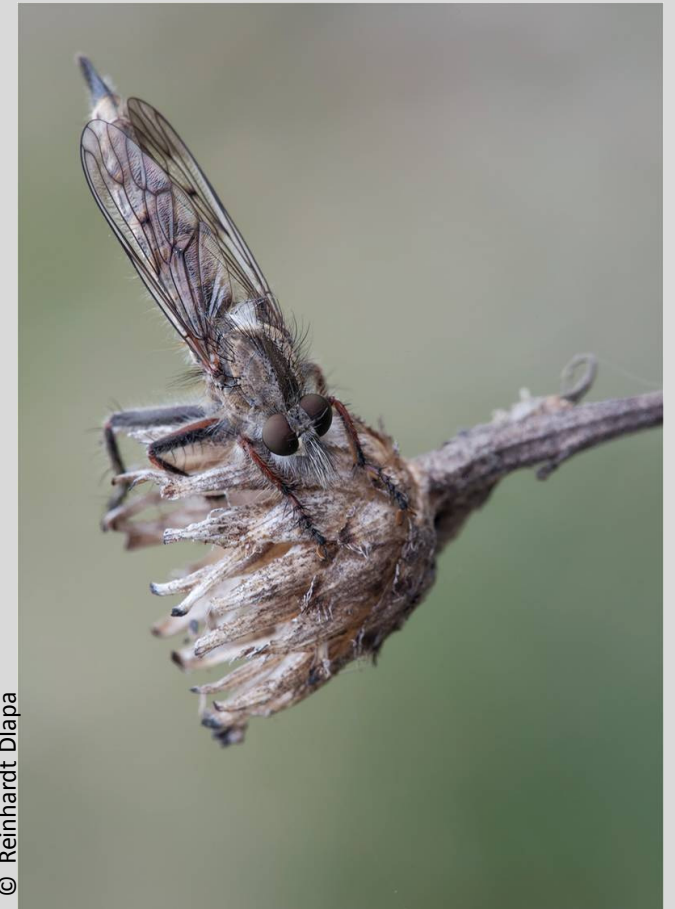
- **Aartsen, B. van en Goot, V.S. van der**, 1981. – De jachtgewoonten van een aantal roofvliegen in Nederland (Diptera: Asilidae). Entomologische Berichten, Amsterdam. 41: 97-101.
- **Broek, R. van den**, 2011. De opmars van de roofvlieg *Machimus arthriticus* (Zeller, 1840) (Asilidae) in Nederland en België. Vliegenmepper 20 nr.2., 25-28 Sectie Diptera NEV. Amsterdam.
- **Chandler, P.** 1998 Checklist of insects of the British isles. (New series) Vol. 12 part 1 Diptera 79-80. Royal entomological society of London.
- **Dikow, T.** 2009. - Phylogeny of Asilidae inferred from morphological characters of imagines (Insecta: Diptera: Brachycera: Asiloidea) Bulletin of the American Museum of Natural History, Number 319, New York
- **Diverse auteurs**, 2008. "Asilidae." *Wikipedia, de vrije encyclopedie*. <<http://nl.wikipedia.org/w/index.php?title=Asilidae&oldid=13361713>>.
- **Engel, E.O.** 1930. - Aus Lindner, Die Fliegen der Palaearktischen Region 24. Asilidae. E. Schweizerbart'sche Verlagsbuchhandlung Stuttgart.
- **Geller-Grimm, F.** 1998. Provisional key to Central European species of the genus *Dioctria* Meigen. Niet gepubliceerd. <http://www.geller-grimm.de/dioctria.htm>
- **Goot, V.S. van der**, 1985 De snavelvliegen (Rhagionidae), roofvliegen (Asilidae) en aanverwante families van Noordwest-Europa. Wetenschappelijke mededelingen KNNV.171: 33-65
- **Hull, F.M.** 1962. - Robber Flies of the World. Bul. 224 part 1&2. Smithsonian Institution, Washington.
- **Larsen, M. N. & R. Meier**, 2004. Species diversity, distribution, and conservation status of the Asilidae (Insecta: Diptera) in Denmark. – Steenstrupia 28 (2): 177–241. Copenhagen.
- **Lehr, P.A.** 1981. - Revision of assassin flies of the subtribe Machimina Lehr (Diptera, Asilidae). Communication 1. - In: EGOROV, A.B. (et al.): Spiders and insects of the Far East of the USSR. - \* Far East Science Centre, Acad. Sci. USSR: 90-128; Vladivostok
- **Lehr, P.A.** 1988. – Family Asilidae. Catalogue of Palearctic Diptera, vol. 5 (Soos, A & Papp, L. red.): Pag. 197-326 Akademiai Kiado Budapest. Schweizerischen Entomologischen Gesellschaft, Genève.
- **Lehr, P.A.**, 1992. - 'Small' genera of robberflies of the subfamily Asilinae (Diptera, Asilidae). 1. Taxonomy and Ecology. - Zoologicheskoy Zhurnal 71(5): 91-105, Moscow
- **Lehr, P.A.**, 1996. Robber flies of subfamily Asilinae (Diptera, Asilidae) of Palearctic - ecological and morphological analysis, taxonomy and evolution. - Vladivostok: Russian Academy of Sciences
- **Melin, D.**, 1923. - Contributions to the knowledge of the biology, metamorphosis and distribution of the Swedish Asilids. Zoologiska bidrag fran Uppsala. 8
- **Tomasovic, G.**, 1993. - Notes sur les Asilidae (Diptera) de Belgique et des régions limitrophes Bull. Annl. Soc. r. belge Ent. 129.
- **Tomasovic, G.**, 1994. - Notes sur les Asilidae (Diptera) de Belgique et des régions limitrophes (4-8). Bull. Annl. Soc. r. belge Ent., 130.
- **Veen, M. van en Aartsen, B. van**, 2002. de roofvlieg *Stichopogon elegantulus*, nieuw voor Nederland (diptera: asilidae). Nederlandse faunistische mededelingen 16, 77-79 EIS Nederland, Leiden.
- **Veen, M.P. van**, 1996. - De Roofvliegen van Nederland. Wetenschappelijke mededeling KNNV nr. 216 KNNV, Utrecht
- **Verlinden, L.** 1982. - The Asilidae (Diptera) of Belgium and their distribution in this country. Bulletin et Annales de la Société Royale Entomologique de la Belgique nr. 118.
- **Verlinden, L.** 1991. - Asilidae. In: Catalogue of the Diptera of Belgium (Grootaert, P., DeBruijn, L. en De Meijer, M., red.) 86-87. Studiedocumenten Koninklijk Belgisch Instituut voor Natuurwetenschappen 70, Brussel
- **Weinberg, M. & Bächli, G.** 1995. 11. Diptera: Asilidae. In Dr. D. Burckhardt (ed.): Insecta Helvetica Fauna, 124 pp. Schweizerischen Entomologischen Gesellschaft, Genève.
- **Wolff, D.** (2013): Atlas der Raubfliegen Deutschlands, Version: 4.14.0 - Online im Internet: URL: <http://www.asilidae.de/index.htm>



## Fotografen

André den Ouden	Marc de Winkel
André Schulten	Marie-Christine Guégan
Annelies Vriens	Marijke Kanters
Bert Oving	Martien van Bergen
Cor Zonneveld	Martin Gotink
Corry Abbink-Meijerink	Martin Harvey
Dick Belgers	Menko Vlaardingebroek
Frank Kohler	Michael Schäfer
Gabi Krumm	Miranda van Rijn
Gabriele Wolf	Pennti Ketola
Gerrit Reitsma	Peter Hausmeyer
Gerwin van de Maat	Peter van der Heijden
Harm Alberts	Petra Fleurbaaij
Hedy Jansen	Piet Smeets
Henk Soepenber	Reinoud van den Broek
Henk Wallays	Reinhardt Dlapa
Ian Andrews	Rico Otten
Ingeborg van Leeuwen	Rob Zweers
Jaco Visser	Rolf Funk
Jan van Duinen	Ron van Rossum
Jan Wind / Mariëtte Geluk	Rui Andrade
John Bouwmans	Sandra Brennand
John Hallmén	Sandra Lamberts
Jürgen Fischer	Sibbele de Jong
Karin Oving	Siga
Kevin Holstrop/E.Wieslander	Søren Tolsgaard
Kurt Holmqvist	Tobias Frömel
Lo Troisfontaine	Violet Middelman
Manfred Reis	Wijnand van Buuren

© Reinhardt Dlapa



Door Danny Wolff gedetermineerd als *Erax barbata*, maar mogelijk zijn *Erax barbata* en *Erax punctipennis* een soort.

## TENSLOTTE

Het samenstellen van deze gids was een hele klus, maar desalniettemin is het een tussenstation op de weg van steeds veranderende wetenschappelijke inzichten. Door onderzoek met oa. DNA-codes zal in de nabije toekomst ongetwijfeld het nodige aan de indeling en naamgeving aangepast moeten worden. Dat neemt niet weg dat wij tevreden zijn met het resultaat.

Reinoud van den Broek, André Schulten  
oktober 2013





#### WEBSITES:

Het Nederlands Soortenregister, roofvliegenoverzicht:

<http://www.nederlandsesoorten.nl/nsr/concept/OAHCSVWFRZSR>

Diptera.info, website over tweevleugeligen wereldwijd met forums.

Roofvliegen fotopagina's:

[http://www.diptera.info/photogallery.php?album\\_id=3](http://www.diptera.info/photogallery.php?album_id=3)

Waarneming.nl, website voor al je waarnemingen met forums.

Roofvliegenoverzicht met o.a. beschrijvingen en verspreidingskaarten:

<http://waarneming.nl/familie/view/34>

Website van Fritz Geller-Grimm, Duits roofvliegenspecialist:

<http://www.robberflies.info/keyger/start.html>

Website van Danny Wolff, Duits roofvliegenspecialist:

<http://www.asilidae.de/>

Website van Michael Schäfer, met o.a. roofvliegenfoto's:

[http://www.kleinesganzgross.de/berichte.php?asc=1&dir=P01\\_Raubfliegen](http://www.kleinesganzgross.de/berichte.php?asc=1&dir=P01_Raubfliegen)

Website van Duitse macro-fotografen met enkele roofvliegenliefhebbers en prachtige foto's:

[http://artengalerie.makro-forum.de/Zweifluegler\\_Asilidae.html](http://artengalerie.makro-forum.de/Zweifluegler_Asilidae.html)

Internationale soortenbank. Roofvliegenoverzicht:

<http://www.morphbank.net/myCollection/?id=464600>

-

