

A photograph of three hoverflies (Syrphidae) in flight over a cluster of small yellow flowers. The background is a dense field of green foliage. The hoverflies are positioned vertically, with one at the top, one in the middle, and one at the bottom resting on the flowers. The text is overlaid on the right side of the image.

Fotogids
ZWEEFVLIEGEN

(Diptera-Syrphidae)

samengesteld door
André Schulten

opgedragen aan A. Veltman
biologie-zweefvliegen-teken-inspirator

Fotogids ZWEEFVLIEGEN Versie 2.0

februari 2014



Dit bestand mag alleen kosteloos verspreid worden. Op alle foto's rust echter auteursrecht en deze mogen niet voor andere doeleinden gebruikt worden zonder uitdrukkelijke toestemming van de fotograaf.

Foto voorzijde: André Schulten

Bij Versie 2.0

Een kleine discussie op het vliegenforum van www.waarneming.nl was de aanleiding om deze gids vorm te geven, daarbij gebruik makend van de talloze haarscherpe foto's van levende vliegen –overigens niet alleen van Nederlandse, maar uiteindelijk ook van Belgische, Spaanse, Engelse en zelfs Russische waarnemers/fotografen. Hartelijk dank aan alle fotografen voor het beschikbaar stellen van hun beeldmateriaal, zonder dat had deze gids geen leven gehad. Ook veel dank aan de mensen van Waarneming.nl voor het publiceren van deze gids. En niet in de laatste plaats dank ik Menno Reemer voor het mogen gebruiken van de gegevens uit zijn Veldgids, voor zijn tips, verbeteringen en aanvullingen.

Mocht je door deze gids geboeid raken en meer willen weten over deze bijzondere insecten dan is het raadzaam om tenminste (voor een paar euro) de zweefvliegtabel van Aat Barendregt (2001) aan te schaffen via www.jeugdbondsuitgeverij.nl.

In deze 2^e versie is veel veranderd. De gids is interactief gemaakt door Bart van Hoogstraten, waarvoor dank. De stand van de pagina's is aangepast aan het beeldschermformaat, wat het geheel veel compacter maakt. De tabel is verbeterd. Veel foto's zijn vervangen door betere en de teksten op de afbeeldingen zijn weggelaten. Dit vraagt iets meer van de gebruiker, maar de foto's komen zo wel volledig tot hun recht. Het oog wil immers ook wat. En dat is een belangrijke functie van deze gids: een beeld geven van de veelvormigheid van zweefvliegen. Laat het dan een opstap zijn naar het echte werk. Mocht je door deze gids geboeid raken en meer willen weten over deze bijzondere insecten dan is het raadzaam om tenminste (voor een paar euro) de zweefvliegtabel van Aat Barendregt (2001) aan te schaffen via www.jeugdbondsuitgeverij.nl.


In deze gids is de naamgeving van 'De Nederlandse Zweefvliegen' (Nederlandse fauna 8, 2009) aangehouden, een enkele uitzondering daargelaten. Zo is bijvoorbeeld *Olbiosyrphus* inmiddels verhuisd naar het genus *Xanthogramma*.

Met deze gids kunnen alle algemene en veel zeldzame Nederlandse soorten op naam worden gebracht. Maar deze gids is niet volledig. Hoe graag ik ook zou willen. Van de ongeveer 320 in Nederland waargenomen soorten zijn de meeste beschreven. Van de ontbrekende soorten is eenvoudigweg geen (betrouwbaar) beeldmateriaal beschikbaar. Daarom is het bij determinatie belangrijk dat *alle* kenmerken kloppen, te beginnen bij de algemene genus-kenmerken.

Tot slot is een kleine waarschuwing is wel op zijn plaats. Laat je niet in de luren leggen door de vaak haarscherpe foto's, want de meeste zweefvliegen zijn amper één centimeter groot.

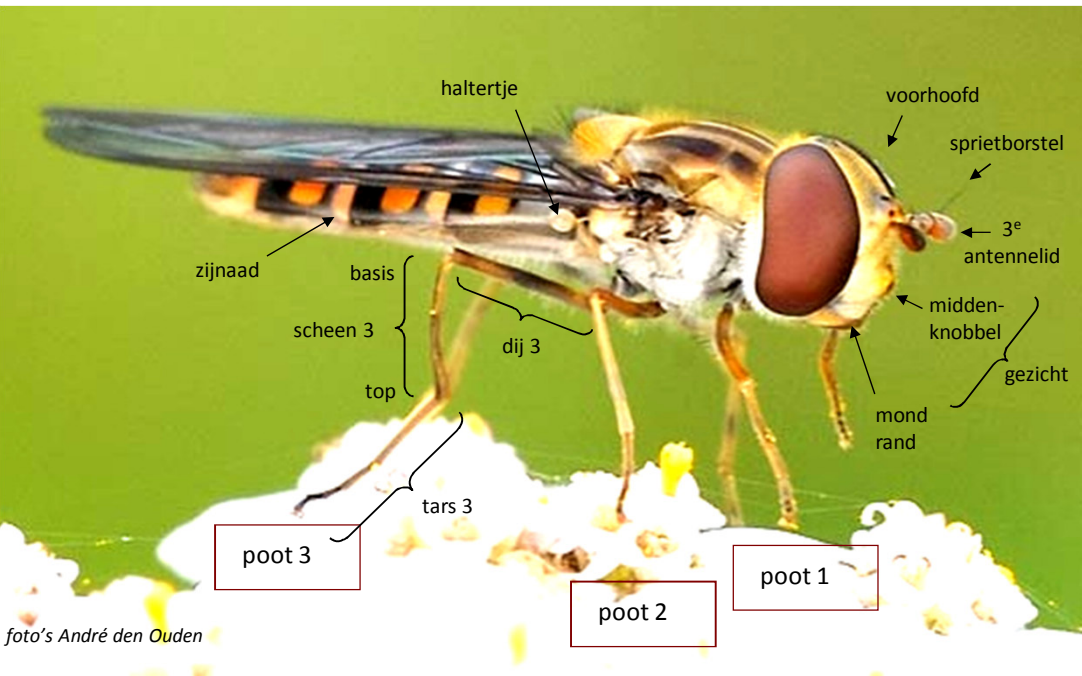
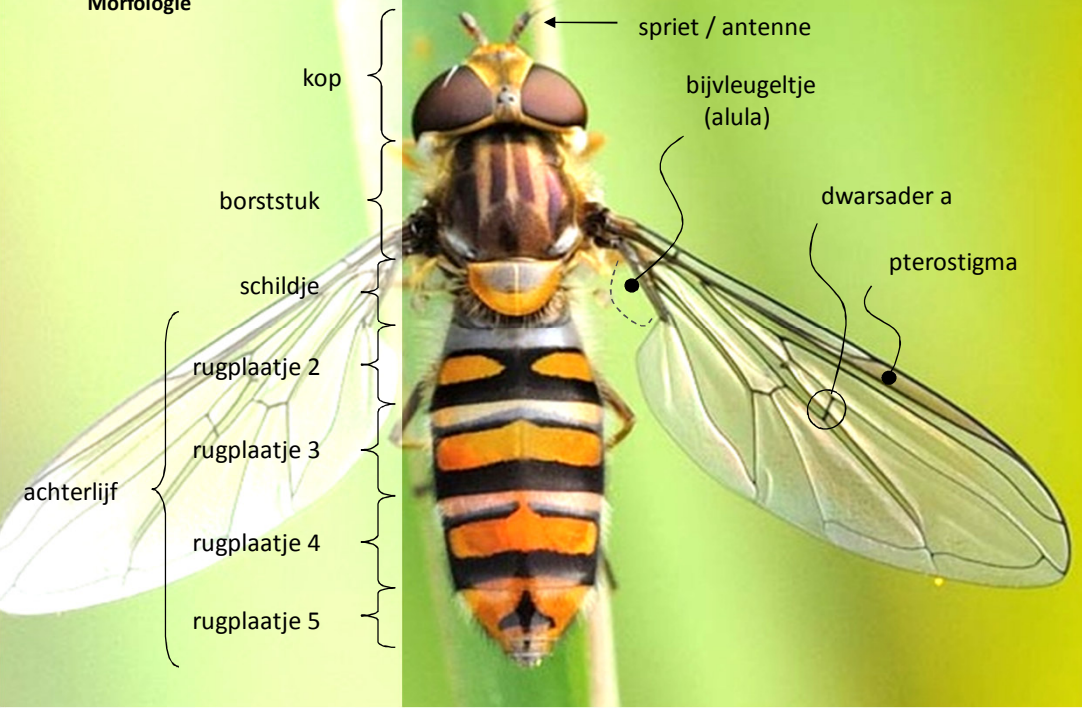
André Schulten, 2014

Deze gids is interactief.

- 1) Klik op een naam in onderstaande index om naar de soortbeschrijvingen te gaan
- 2) Klik op een naam in de tabel om naar de soortbeschrijvingen te gaan
- 3) Klik op  om terug te gaan naar deze index

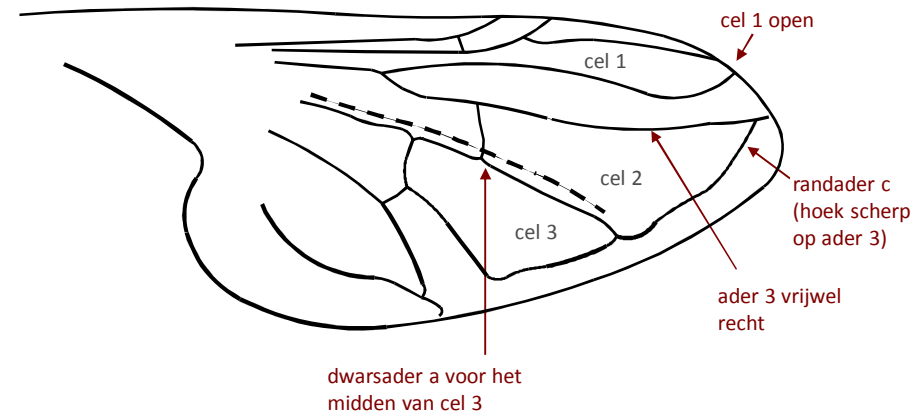
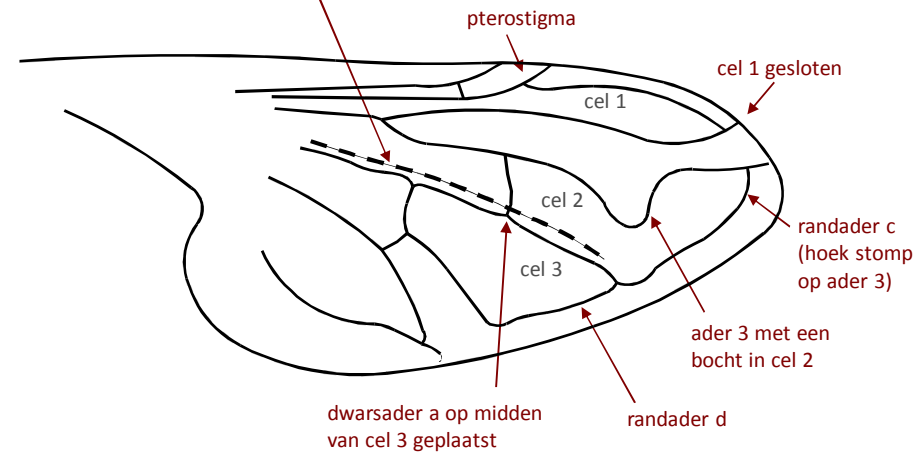
<i>Anasimyia</i>	12	Doodskopzweefvliegen	19	Knotszweefvliegen	28	Narcisvliegen	16	Snorzweefvliegen	19
<i>Arctophila</i>	17	<i>Doros</i>	28	Kommazweefvliegen	33	<i>Neoascia</i>	50	Snuitvliegen	14
<i>Baccha</i>	41	Driehoekszweefvliegen	38	Kopermantels	24	<i>Olbiosyrphus</i>	28	<i>Sphaerophoria</i>	42
Bandzweefvliegen	29	Elfjes	36	Korsetzweefvliegen	50	<i>Orhonevra</i>	52	<i>Sphegina</i>	50
Bijlsprietjes	38	<i>Epistrophe</i>	30	Kortlijfplatbekken	55	<i>Paragus</i>	53	<i>Sphiximorpha</i>	25
Bijvliegen	20	<i>Epistrophella</i>	37	Krieltjes	53	<i>Parasyrphus</i>	35	<i>Spilomyia</i>	25
Bladlopers	10	<i>Episyrphus</i>	19	Langlijven	42	<i>Parhelophilus</i>	12	Spitsbekken	49
<i>Blera</i>	24	<i>Eriozona</i>	17	Langsprietplatbekken	55	<i>Pelecoccera</i>	38	<i>Syritta</i>	41
Bollenzweefvliegen	53	<i>Eristalinus</i>	24	<i>Lejogaster</i>	52	Pendelvliegen	12	<i>Syrphus</i>	29
Bontzweefvliegen	17	<i>Eristalis</i>	20	<i>Lejops</i>	12	<i>Pipiza</i>	54	<i>Temnostoma</i>	25
<i>Brachyopa</i>	56	<i>Eumerus</i>	53	<i>Leucozona</i>	16	<i>Pipizella</i>	55	<i>Trichopsomyia</i>	55
<i>Brachypalpoides</i>	10	<i>Eupeodes</i>	33	<i>Mallota</i>	17	Platbekken	54, 55	<i>Triglyphus</i>	55
<i>Brachypalpus</i>	19	<i>Ferdinandea</i>	24	Mallota's	17	Platte zweefvliegen	34	<i>Tropidia</i>	11
Bronzweefvliegen	50	Fluweelzweefvliegen	12	<i>Megasyrphus</i>	29	Platvoetjes	39	Veenzweefvliegen	34
<i>Caliprobola</i>	24	Fopblaaskoppen	25	<i>Melangyna</i>	36	<i>Platycheirus</i>	39	Vlekogen	24
<i>Callicera</i>	23	Fophommels	17	<i>Melanogaster</i>	51	<i>Pocota</i>	17	Vliegende spelden	41
<i>Ceriana</i>	25	Fopwespen	26	<i>Melanostoma</i>	38	Pocota's	17	<i>Volucella</i>	15
<i>Chalcosyrphus</i>	10	Gitjes	22, 43, 49	<i>Meligramma</i>	37	<i>Portevinia</i>	49	Waterzweefvliegen	12
<i>Chamaesyrrhus</i>	38	Glanszweefvliegen	23	<i>Meliscaeva</i>	37	<i>Psilota</i>	49	Wespvliegen	25
<i>Cheilosia</i>	22, 43	Glimlijfjes	52	Melkzweefvliegen	16	<i>Pyrophaena</i>	41	Wimperzweefvliegen	32
<i>Chrysogaster</i>	51	Glimmers	51	Menuetzweefvliegen	41	Reuzen	15	Woudzwevers	18
<i>Chrysotoxum</i>	26	Halvemaan-zweefvliegen	31	<i>Merodon</i>	16	<i>Rhingia</i>	14	<i>Xanthandrus</i>	34
Citroenzweefvliegen	28	Heenzweefvliegen	14	<i>Microdon</i>	23	<i>Ripponnesia</i>	51	<i>Xanthogramma</i>	28
<i>Criorhina</i>	18	Heidedwergen	38	Moeraszweefvliegen	11	Roetneusjes	35	<i>Xylota</i>	10
<i>Dasysyrphus</i>	32	<i>Helophilus</i>	12	Molmzweefvliegen	19	Roodkapjes	24		
<i>Didea</i>	27	<i>Heringia</i>	55	<i>Myathropa</i>	19	Sapzweefvliegen	56		
Didea's	27	Juweelzweefvliegen	24	<i>Myolepta</i>	49	<i>Scaeva</i>	31		
Doflijfjes	51	Kniksprieten	23	Myolepta's	49	<i>Sericomyia</i>	34		

Morfologie



foto's André den Ouden

vena spuria (valse ader); kenmerkend voor (bijna) alle zweefvliegen



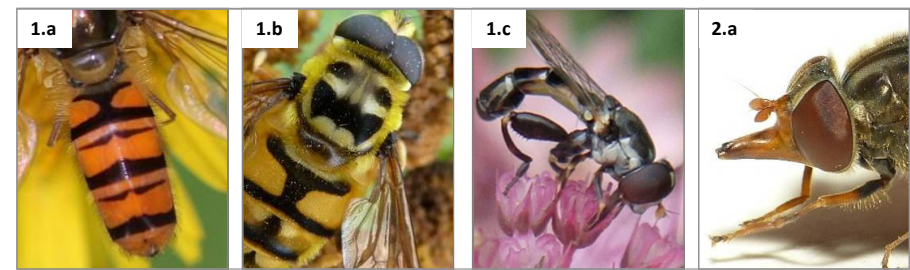
Kop vrouwtje: ogen van elkaar gescheiden



Kop mannetje: ogen raken elkaar (behalve bij Anasimyia, Chamaesyphus, Eristalinus, Helophilus, Lejogaster, Lejops, Neoascia, Parhelophilus, Pelecocera, Sphegina)

foto's Dick Belgers

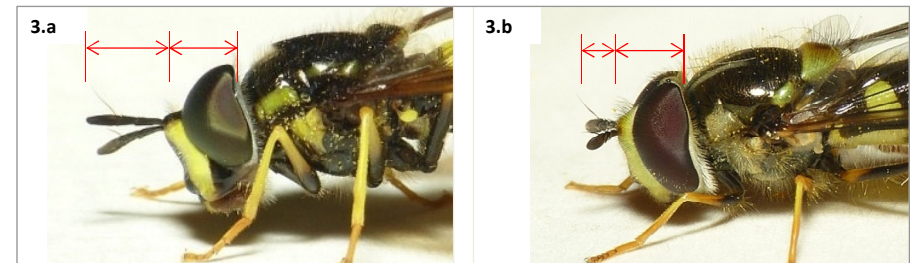
Tabel tot op de genera en tot op enkele soorten



- 1.a Achterlijf met kenmerkende 'snorretjes', tekening en kleur variabel (!); borststuk glimmend.
 >> *Episyphus balteatus* **Snorzweefvlieg** p.19
- 1.b Borststukrug met kenmerkende 'doodskop'tekening (soms onduidelijk); achterlijf met grote gele (oranje) vlekken; vleugelader 3 met diepe bocht, 10-14mm.
 >> *Myathropa florea* **Doodskopzweefvlieg** p.19
- 1.c Smal vliegje, zijkant borststuk wit, achterdijen sterk verdikt met kleine doorntjes op de onderzijde.
 >> *Syritta pipiens* **Menuetzweefvlieg** p.41
- 1.d Gezicht met sterk verlengde snuit. naar 2.
- 1.e Anders. naar 3.

Snuit sterk verlengd :

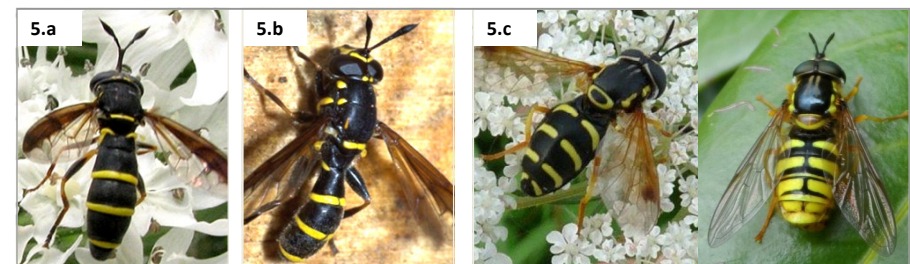
- 2.a Achterlijf rood >> *Rhingia* **Snuitvliegen** p.14
- 2.b Achterlijf met sterk gekromde vlekken
 >> *Anasimyia lineata* **Snuitwaterzweefvlieg** p.13



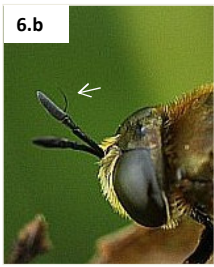
- 3.a Antennen langer dan de kop naar 4.
- 3.b Antennen korter dan de kop naar 7.

Antennen langer dan de kop:

- 4.b Geelzwarte, wespachtige vliegen naar 5.
- 4.c Bruinige, bijachtige vliegen naar 6.



- 5.a Antennen op een steeltje, achterlijf langwerpig, zwart met gele ringen.
 >> *Ceriana* **Fopblaaskoppen** p.25
- 5.b Antennen zonder steeltje, achterlijf met wespentaille, zwart met gele ringen.
 >> *Sphiximorpha subsessilis* **Grote fopblaaskop** p.25
- 5.c Antennen zonder steeltje; achterlijf plat en breed.
 >> *Chrysotoxum* **Fopwespen** p.26

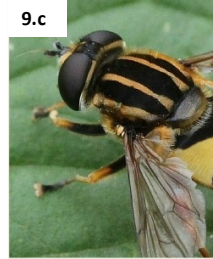


- 6.a Antenneborstel ingeplant op top van 3e antennelid >> *Callicera* **Glanszweefvliegen** p.23
 6.b Antenneborstel ingeplant op basis van 3e antennelid >> *Microdon* **Knikspriet** p.23

Ogen bont gevlekt:

- 7.a Ogen bont gevlekt, vlieg bronskleurig, 7-12mm >> *Eristalinus* **Vlekogen** p.24
 7.b Ogen bont gevlekt, vlieg geelzwart, wespachtig >> *Spilomyia* **Wespvliegen** p.25
 7.c Ogen egaal gekleurd naar 8.
 8.a Borststukrug met duidelijke lengtestrepen naar 9.
 8.b Borststuk egaal (hooguit met enkele kleine streepjes). naar 10.

Borststukrug met lengtestrepen:



- 9.a Lengtestrepen op borststukrug zwart; vlieg bruin, bijachtig. >> *Chalcosyrphus eunotus* **Gestreepte molmzweefvlieg** p.19
 9.b Lengtestrepen op borststukrug grijs; vlieg koperkleurig. >> *Ferdinandea* **Kopermantels** p.24
 9.c Lengtestrepen op borststukrug geel, wit of grijs. >> *Helophilus* **Pendelvliegen** p.12 >> *Anasimya* **Waterzweefvliegen** p.12 >> *Lejops vittata* **Heenzweefvlieg** p.14
 >> *Parhelophilus* **Fluweelzweefvliegen** p.12

- 10.a Achterlijf ter hoogte van rugplaatje 2 sterk ingesnoerd naar 11.
 10.b Achterlijf niet (of hooguit enigszins) ingesnoerd naar 12.

Achterlijf sterk ingesnoerd:

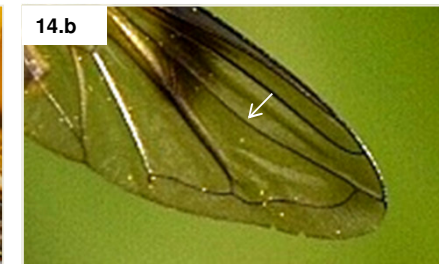
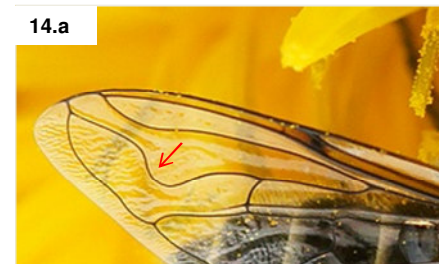


- 11.a Achterdijen niet verdikt; achterlijf zeer lang en smal. >> *Baccha elongata* **Vliegende speld** p.41
 11.b Achterdijen niet verdikt; vlieg geelzwart, wespachtig. >> *Doros profuges* **Knotszweefvlieg** p.28
 11.c Achterdijen sterk verdikt; zeer kleine tot kleine vliegjes. >> *Neoascia* **Korsetzweefvliegen** p.50 >> *Sphegina* **Bronzweefvliegen** p.50

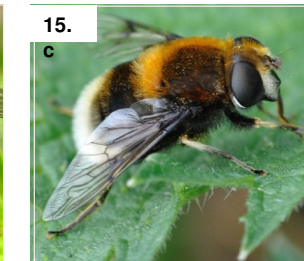


- 12.a Vlieg roodbruin of grijs en roodbruin; lijkt enigszins op een strontvlieg. >> *Brachyopa* **Sapzweefvliegen** p.56
 12.b Grote vliegen, 11-22mm, hommels- of wespachtig; snuit naar onderen verlengd; antenneborstel pluimachtig behaard; achterdijen niet verdikt. >> *Volucella* **Reuzen** p.15
 12.c Anders. naar 13.
 13.a Vlieg sterk op hommels lijkend (vaak dichtbehaard) naar 14.
 13.b Vlieg sterk op (honing-)bij lijkend naar 17.
 13.c Vlieg sterk op bladwesp lijkend (onrustige drentelaar, zelden op bloemen) naar 20.
 13.d Anders naar 21.

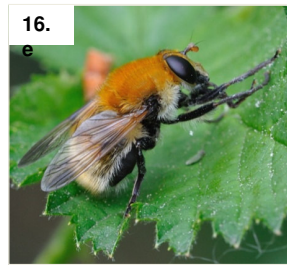
Lijken op hommels:



- 14.a Vleugel: diepe bocht in ader 3. naar 15.
 14.b Vleugel: ader 3 (vrijwel) recht. naar 16.



- 15.a Poten zwart; achterdijen met grote doorn op onderzijde top; tekening zeer variabel. >> *Merodon* **Narcisvliegen** p.16
 15.b Beharing om-en-om zwart en geel/oranje; ogen lang behaard, 14-16mm. >> *Mallota fuciformis* **Hommelmallota** p.17
 15.c Anders >> *Eristalis* **Bijvliegen** p.20



- 16.a Antenneborstel lang behaard, lijkt sprekend op aardhommel of moshommel, 13-20 mm. >> *Arctophila Fophommels* p.17
 16.b Gezicht breed, geel, 13-15mm. >> *Eriozona syrphoides Bontzweefvlieg* p.17
 16.c Achterlijf wit-zwart-oranje; gezicht en ogen behaard. >> *Cheilosia illustrata Wollig gitje* p.22
 16.d Achterlijf zwart-geel-wit; kop relatief klein. >> *Pocota personata Pocota* p.17
 16.e Kop iets naar onderen verlengd, gezicht met middenknobbel >> *Criorhina Woudzwevers* p.18

Lijken op (honing-)bijen:

- 17.a Vleugelader 3 met diepe bocht. naar 18.
 17.b Vleugelader 3 recht, gezicht met middenknobbel. naar 19.
 17.c Vleugelader 3 recht; gezicht zonder middenknobbel >> *Brachypalpus Molmzweefvliegen* p.19

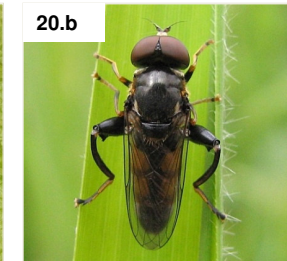


- 18.a Borststukrug kaal, rugplaatje 2 vaak met vlekken. >> *Eristalis Bijvliegen* p.20
 18.b Borststukrug dicht lichtgeel behaard, 15-17mm >> *Mallota cimbiciformis Bij-mallota* p.17
 18.c donkere, onduidelijk getekende exemplaren, zie ook 1.b >> *Myathropa florea Doodskopzweefvlieg* p.19



- 19.a Kop iets naar onderen verlengd. >> *Criorhina Woudzwevers* p.18
 19.b Ogen met duidelijke lijsten langs de binnenoogrand ('wangen'). >> *Cheilosia Gitjes* p.22
 19.c Borststukrug sterk glimmend. >> *Epistrophe eligans Enkele-bandzweefvlieg* p.30

Lijken op bladwespen:



- 20.a Dij 3 aan onderzijde met doortjes of glad, vaak duidelijk verdikt >> *Xylota Bladlopers* p.10 >> *Chalcosyrphus Bladlopers* p.10 >> *Brachypalpoides Bladlopers* p.10
 20.b Dij 3 verdikt, met grote doorn aan onderzijde top >> *Tropidia scita Moeraszweefvlieg* p.11
 21.a Schildje heeft dezelfde kleur als borststukrug, meestal donker. naar 22.
 21.b Schildje lichter dan borststukrug, soms lastig te zien. naar 31.

Schildje heeft dezelfde kleur als de borststukrug:



- 22.a Schildje en borststuk lichtbruin, achterlijf wit en zwart, vleugel met donkere middenvlek, 9-13mm. >> *Leucozona Melkzweefvliegen* p.16
 22.b Zwarte vlieg met rode achterlijfspunt >> *Blera fallax Roodkapje* p.24
 22.c Bronskleurige vlieg met goudkleurige banden op achterlijf en oranje poten >> *Caliprobola speciosa Juweelzweefvlieg* p.24
 22.d Achterlijf grotendeels rood >> *Pyrophaena granditarsa Klompvoetje* p.41
 22.e Anders. naar 23.
 23.a Kleine vliegjes, met groene of blauwe metaalglans naar 24.
 23.b Geen metaalglans, achterlijf donker, met lichte haarbandjes langs achterrand segmenten. naar 25.
 23.c Geen metaalglans, achterlijf donker, zonder vlekken naar 26.
 23.d Geen metaalglans, achterlijf donker, met duidelijke vlekken en/of banden naar 27.



- 24.a Achterlijf middenop dof, 3e antennelid roodachtig, 5-8mm. >> *Chrysogaster Doflijfjes* p.51
 24.b Achterlijf middenop dof, antennen donker, 5-8mm. >> *Melanogaster Doflijfjes* p.51
 24.c Achterlijf middenop dof, 4-7mm. >> *Orthonevra Glimmers* p.52
 24.d Derde antennelid opvallend groot, 5-8mm. >> *Lejogaster Glimlijfjes* p.52
 24.e Achterlijf middenop dof, s-vormige randader c, 8-9mm
 >> *Riponnensia splendens Grote limburgse glimmer* p.51
 24.f Rugplaatje 2+3 erg groot, rugpl.4 nauwelijks zichtbaar. >> *Triglyphus primus Kortlijfplatbek* p.55



- 25.a Ogen met duidelijke lijsten langs de binnenoostrand ('wangen'), gezicht met middenknobbel.
 >> *Cheilosia Gitjes* p.43
 25.b Compacte vliegjes, 5-10 mm, dij 3 verdikt. (achterlijf soms geheel rood)
 >> *Eumerus Bollenzweefvliegen* p.53
 25.c Kleine, vrij brede vliegjes, 4-7 mm, ogen behaard -vaak met verticale haarrijen.
 >> *Paragus Krieltjes* p.53



- 26.a Ogen met duidelijke lijsten langs de binnenoostrand ('wangen'), gezicht met middenknobbel.
 >> *Cheilosia Gitjes* p.43
 26.b Kleine, vrij brede vliegjes, 4-7 mm. >> *Paragus Krieltjes* p.53
 26.c 5-9mm >> *Heringia Platbekken* p.55
 26.d >> *Trichopsomyia Platbekken* p.55



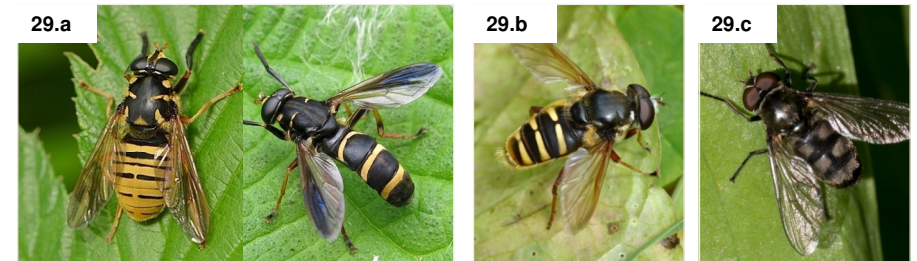
- 26.e >> *Pipizella Langsprietplatbekken* p.55
 26.f >> *Psilota Spitsbekken* p.49
 26.g Pterostigma lang en zwartachtig. >> *Melangyna quadrimaculata Donker elfje* (vr) p.36



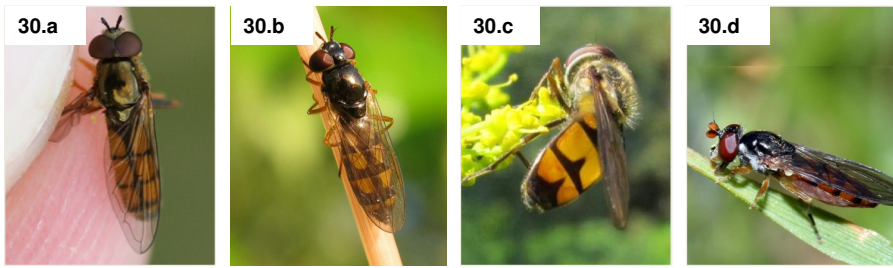
- 27.a Achterlijf met alleen vlekken op rugplaatje 3 >> *Pyrophaena rosarum Vlinderstrikje* p.41
 27.b Achterlijf met oranje banden op rugplaatjes 3 en 4 (rugpl.2 met band of vlekken), antenneborstel staafvormig >> *Pelecocera tricincta Bijlsprietje* p.38
 27.c Achterlijf met grote vlekken op rugplaatjes 2+3 >> *Myolepta dubia Gele myolepta* (mn) p.49
 27.d Achterlijf met alleen vlekken op rugplaatje 2 naar 28.
 27.e Achterlijf met vlekken op rugplaatjes 2, 3 en 4 naar 29.



- 28.a >> *Pipiza Platbekken* p.54
 28.b >> *Trichopsomyia Platbekken* p.55
 28.c >> *Myolepta dubia Gele myolepta* (vr) p.49

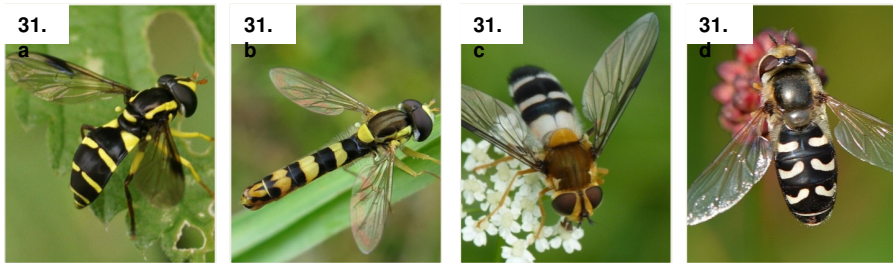


- 29.a Vliegen geelzwart, uitgesproken wespachtig, voorpoten donker.
 >> *Temnostoma Wespvliegen* p.25
 29.b Vlieg zwart, breed, met smalle gele vlekkenparen op achterlijf.
 >> *Sericomyia silentis Gele veenzweefvlieg* p.34
 29.c Achterlijf met grijze 'stof'vlekken >> *Cheilosia Gitjes* p.43
 >> *Portevinia maculata Daslookgitje* p.49
 29.d Achterlijf met oranje of roodachtige vlekken naar 30.



- 30.a *Platycheirus* **Platvoetjes** p.39
 30.b *Melanostoma* **Driehoekszweefvliegen** p.38
 30.c *Xanthandrus comtus* **Platte zweefvlieg** p.34
 30.d *Chamaesyphus* **Heidedwergen** p.38

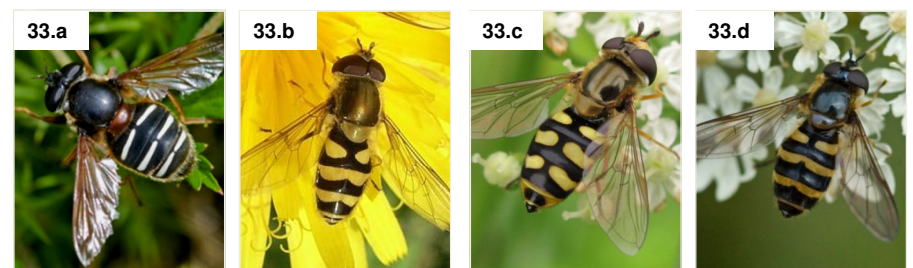
Schildje lichter dan borststukrug, vnl. geelzwarte vliegen:



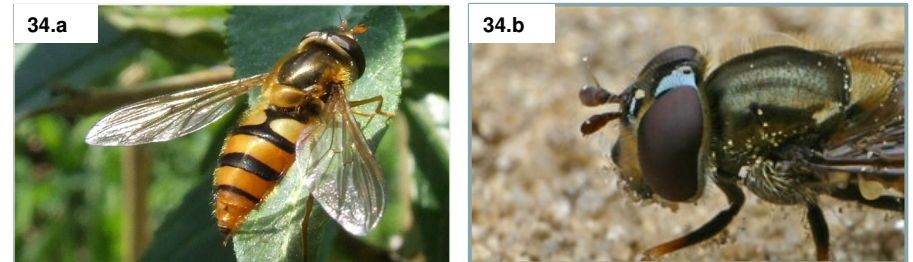
- 31.a Borststukrug met heldergele zijranden (biezen), achterlijf vrij breed.
 >> *Xanthogramma* **Citroenzweefvliegen** p.28
 31.b Borststukrug met heldergele biezen (soms maar tot de helft), achterlijf lang en smal.
 >> *Sphaerophoria* **Langlijven** p.42
 31.c Melkwitte vlekken op rugplaatje 2 groter dan die op rugplaatje 3 en 4.
 >> *Leucozona* **Melkzweefvliegen** p.16
 31.d Achterlijf met boogvormige vlekken, voorhoofd sterk opgezollen en lang behaard.
 >> *Scaeva* **Halvemaan-zweefvliegen** p.31
 31.e Anders naar 32.



- 32.a Vlekken op rugplaatje 2 schuin omlaag wijzend. >> *Didea* **Didea's** p.27
 32.b Pterostigma lang en zwartachtig, ogen dichtbehaard >> *Dasysyrphus* **Wimperzwevers** p.32
 32.c Anders naar 33.



- 33.a Vlieg zwart, breed, met smalle witte streepjesparen op achterlijf.
 >> *Sericomyia lappona* **Donkere veenzweefvlieg** p.34
 33.b Dé rolmodelzweefvlieg >> *Syrphus* **Bandzweefvliegen** p.29
 33.c Borststukrug donker glimmend, ogen kaal, zwarte vlek op in ieder geval buikplaatje 2.
 >> *Eupeodes* **Kommazweefvliegen** p.33
 33.d Donker ogende soort, vleugelader 3 met bocht.
 >> *Megasyrphus erraticus* **Donkergele bandzweefvlieg** p.29
 33.e Anders naar 34.



- 34.a Meer oranje gekleurd dan andere Bandzweefvliegen-genera, ogen kaal, gezicht geel, borststuk meest sterk glimmend. >> *Epistrophe* **Bandzweefvliegen** p.30
 34.b Kleine soorten (6-10 mm) met gele vlekken en/of banden; gezicht met zwarte middenstreep
 >> *Parasyrphus* **Roetneusjes** p.35



- 34.c Kleine soorten met gele, oranje of wittige vlekken en/of banden.
 >> *Melangyna* **Elfjes** p.36
 >> *Epistrophella* **Elfjes** p.37
 >> *Meligramma* **Elfjes** p.37
 >> *Meliscaeva* **Elfjes** p.37

Bladlopers

Brachypalpoides (1 soort)

Chalcosyrphus (5 soorten)

Xylota (9 soorten)

Achterlijf slank en zwart, vaak met rode of gele tekening of goudkleurige beharing.

Dij 3 min of meer verdikt, meestal met doortjes op de onderzijde.



Roodpuntbladloper *Chalcosyrphus piger*
11-13mm; aug; zeldzaam; achterlijfspunt rood;
borststuk vrij dof, grof bespikkeld.



Bloedrode bladloper
Brachypalpoides lentus 11-14mm; apr-juli;
vrij algemeen; achterlijfspunt zwart;
borststuk glimmend, fijn bespikkeld.



© Dick Belgers



© Karin Oving



© Henk Wallays

Gewone rode bladloper *Xylota segnis*
9-14 mm; apr-okt; zeer algemeen; borststukrug bronskleurig; rugplaatje 3+4 oranje-rood; poten deels geel; dubbele rij grote doorns op onderzijde dij 3.



© Jeroen van Soolingen

Grote gouden bladloper *Xylota sylvarum*
11-16 mm; mei-sep; algemeen; topheft schenen donker; rugpl.2+3 zwart; achterlijfspunt goudgeel behaard.



© Gerrit Reitsma



© André den Ouden

Gewone rode bladloper
achterlijf niet ingesnoerd; op midden rugpl. 2 + 3 vaak een smal donker (lengte-) streepje.



© Willem Proesmans

Kleine rode bladloper *Xylota tarda* 9-12; mei-aug; vrij zeldzaam; achterlijf halverwege iets ingesnoerd; achterrand rugpl.2 meestal zwart; onderzijde dij 3 met vele kleine doorns; kleiner en slanker dan *X.segnis*.



© Reinoud van den Broek

Gevlekte gouden bladloper *Xylota xanthocnema*
9-12 mm; mei-sep; vrij zeldzaam; schenen geel, scheen 3 soms vaag verdonkerd; op rugpl. 2+3 vage geelachtige vlekjes.



© Pieter Vantieghem

i



© Jeroen van Soolingen



© Reinoud van den Broek

Kleine grijze bladloper *Xylota abiens* 8-10 mm; mei-aug; vrij zeldzaam; rugpl. 2+3 met rechthoekige gele vlekken; basis scheen 3 max. ¼ geel, overgang naar zwart vaag; mn. achterlijfspunt (geel)wit behaard.



© Tim Faasen

Bloembladloper *Xylota jakutorum* 10-12 mm; mei-sep; zeldzaam; alleen laatste kwart onderzijde dij 3: met lange haren; lijkt sterk op *X.florum*, maar gele vlekken op rugpl. 2+3 minder langwerpig..



© Pieter Vantieghem

Grote grijze bladloper *Xylota florum* 10-13 mm; mei-aug ; vrij zeldzaam; rugpl. 2+3 met bijna ovale grijsgele vlekken; vr.: kleine stofvlekken boven de antennen; mn. achterlijfspunt zwart behaard.



© Kees van Soolingen



© Jeroen van Soolingen

Korte bladloper *Chalcosyrphus nemorum* 7-10 mm; apr-sep; algemeen; achterlijf kort en breed; basis scheen 3 max ¼ geel, overgang naar zwart scherp; rugplaatjes 2+3 met rechthoekige (grijs)gele tot oranje vlekken.

Moeraszweefvliegen

Tropidia

(1 soort)

Moeraszweefvlieg *Tropidia scita*

7-11 mm; apr-sep; algemeen; ader 3 met ondiepe bocht in cel 3; borststuk glanzend zwart, dij 3 verdikt met grote driehoekige tand; rugpl. 3+4 met grote rode vlekken.



© Jannie Bosma



© Jeroen van Soolingen

Kleine Rooddijbladloper *Chalcosyrphus valgus* 10-12mm; mei-aug; zeer zeldzaam.



© Jan Slaats

Beroekte bladloper *Xylota meigeniana* 8-12 mm; mei-aug; zeldzaam; vleugeltoppen iets verdonkerd; gele vlekken op rugpl. 2+3; gemakkelijk te verwarren met *X. florum*.



© Gerrit Reitsma



© Jeroen van Soolingen

Pendelvliegen

Helophilus (4 soorten)

Fluweelzweefvliegen

Parhelophilus (3 soorten)

Waterzweefvliegen

Anasimyia (5 soorten)

Borststukrug gestreept

Vleugel: cel 1 open; ader 3 met bocht in cel 2; dwarsader a op midden van cel 3

Man: ogen raken elkaar niet.



© Jan-Willem de Jong



© Jan-Willem de Jong



© Jeroen van Soolingen

Helophilus

Gezicht met glanzende middenstreep (geel of zwart)

Achterlijf breed met grote gele vlekken op rugplaatjes 2, 3 en 4

Borststukrug zwart met gele strepen

Scheen 3: grotendeels donker

Anasimyia

Gezicht zonder glanzende middenstreep

Achterlijf zwart met gele of witachtige vlekken, vaak grijs bestoven

Borststukrug met grijze lengtestrepen

Scheen 3: (meestal) 2 donkere ringetjes

Parhelophilus

Gezicht oranjegeel, geheel geel behaard

Achterlijf met oranje en witte vlekken

Borststukrug met brede oranjegele strepen

Kleiner en boller dan *Helophilus*, meer oranje en duidelijk behaard



© Kees van Soolingen

Gewone pendelvlieg *Helophilus pendulus* 11-13 mm; apr-okt; zeer algemeen; gezicht met zwarte middenstreep; top dij3 voor 1/3 geel; basis scheen 3 voor 2/3 geel.



© Gerwin van de Maat



© Jeroen van Soolingen

Moeraspendelvlieg *Helophilus hybridus* 13-16 mm; apr-okt; vrij algemeen; gezicht met zwarte middenstreep; dij 3 zwart, topje geel; basis scheen 3 voor 1/3 geel; mn. rugpl.2+3 hele zijkant geel; vr. rugplaatjes met brede zwarte achterranden.



© Jeroen van Soolingen



© Jeroen van Soolingen

Citroenpendelvlieg *Helophilus trivittatus* 14-18 mm; apr-okt; algemeen; gezicht met gele middenstreep, middenknobbel gezicht soms iets verdonkerd; rugplaatje 4 met grijze band in W-vorm.



© Jeroen van Soolingen



© Tim Faasen

© Mark van Veen

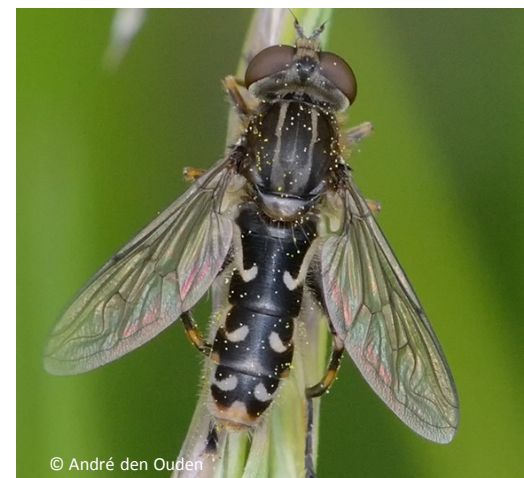
© Kees van Soolingen

© Piet Smeets

Noordse pendelvlie *Helophilus affinis* 14-16 mm; jul-sep; zeer zeldzaam; gezicht met zwarte middenstreep; achterrand ruplaatjes geheel zwart; tars 1 licht (nooit zwart); dij 3 geheel donker.

Zoenwaterzweefvlie *Anasimyia lunulata* 7-10 mm; apr-aug; zeer zeldzaam; gezicht iets vooruitstekend, mn. zwarte tekening op rugpl. 5 omgekeerd v-vormig; vr. rugpl.5 deels zwart behaard.

Rechte waterzweefvlie *Anasimyia transfuga* 9-11 mm; apr-sep; vrij algemeen; vlekken sterk gebogen ('golfclubs'); mn. buikplaatje 2+3 geheel dof; vr. segment 2 niet ingesnoerd.



© Jeroen van Soolingen

© Jan-Willem de Jong

© Henk Soepenber

© Gerwin van de Maat

© André den Ouden

Snuitwaterzweefvlie *Anasimyia lineata* 13-16 mm; apr-sep; vrij algemeen; gezicht sterk verlengd; mn. met vrij grote gele vlekken op rugpl.2+3; vr met geelgrijze boogjes op achterlijf.

Ingesnoerde waterzweefvlie *Anasimyia contracta* 7-11 mm; mei-aug; vrij zeldzaam; vlekken sterk gebogen ('golfclubs'); rugpl. 2 bij vr. ingesnoerd; mn. buikplaatje 2+3 met glimmende middenstreep; lijkt sterk op *A. transfuga*.



© Piet Smeets

© Bert Oving

© John Smit

© Henry van Houten

Bokserwaterzweefvlie *Anasimyia interpuncta* 8-11mm; apr-sep; matig algemeen; vlekken hoekig gebogen; mn. zwarte tekening op rugplaatje 5 is H-vormig; vr. beharing op rugplaatje 5 is geel; lengte snuit variabel.

Veenfluweelzweefvlie *Parhelophilus consimilis* 8-10mm; mei-juli; zeldzaam; scheen 1: topje zwart.





© Jeroen van Soolingen



Kees van Soolingen

Bosfluweelzweefvlieg *Parhelophilus frutetorum*
8-10 mm; mei-aug; matig algemeen; schein 1 geel (hooguit met een donker veegje); mn. knobbeltje met haren op onderzijde basis dij 3; vr. moeilijk te onderscheiden van *P. versicolor*.



© André den Ouden



© Rob Zweers

Gewone fluweelzweefvlieg *Parhelophilus versicolor*
9-11 mm; mei-sep; vrij algemeen; schein 1 geel (hooguit met een donker veegje); mn. geen knobbeltje met haren op basis dij 3.

Heenzweefvliegen

Lejops

(1 soort)

Heenzweefvlieg *Lejops vittata*
10-13 mm; mei-sep; zeldzaam;
man: ogen raken elkaar niet;
achterlijf met grijze lengtestrepen (!)
Vleugel: cel 1 open;
Ader 3 met diepe bocht.



© Cor Zonneveld

Snuitvliegen

Rhingia

(3 soorten)

Gezicht sterk snuitvormig verlengd

Achterlijf oranje tot bruinachtig

Borststuk zwart, meestal met grijze bestuiving



© Gerrit Reitsma



© Dick Belgers

Snuitvlieg *Rhingia campestris*
11-14 mm; apr-okt; zeer algemeen; snuit lang en recht; sprietborstel kort behaard; poten vnl. zwart; achterlijf met donkere zijnaad; rugplaatjes met donkere achterrand



© Jan Slaats



© Sander Bot

Rode snuitvlieg *Rhingia rostrata* 8-9 mm; mei; zeer zeldzaam (Z-Limburg); borststukrug vnl. blauwgrijs; poten vnl. rood; zijnaad licht; antenneborstel kaal.



© Pieter Vantiegheem

Korte-snuitvlieg *Rhingia borealis* 8-9 mm; juli; zeer zeldzaam (Z-Limburg); snuit kort en sterk gekromd; spriet-borstel ruig behaard; borststukrug bij man glimmend zwart, bij vr. met smalle doffe strepen.



Reuzen *Volucella*

(5 soorten)

Forse vliegen, hommels- of wespachtig
Gezicht naar onderen sterk verlengd
Antennen korter dan de kop
Antenneborstel met lange haren
Vleugel: cel 1 gesloten,
dwarsader a voor midden van cel 3



© Gerwin van de Maat



© Jan-Willem de Jong



© Kees van Soolingen

Volucella bombylans var *bombylans*

Volucella bombylans var *plumata*

Hommelreus *Volucella bombylans*
11-17 mm; mei-sep; 3 kleurvariëteiten:

Volucella bombylans var *bombylans*
algemeen ; zwart met rode achterlijfspunt.

Volucella bombylans var *plumata*
algemeen; midden borststuk
en midden achterlijf zwart, achterlijfspunt
wit.

Volucella bombylans var *haemorrhoidalis*
vrij zeldzaam; midden borststuk
en midden achterlijf zwart, achterlijfspunt
rood



© Kees van Soolingen

Volucella bombylans var *haemorrhoidalis*



© Cor Zonneveld



© Kees van Soolingen

Stadsreus *Volucella zonaria* 18-22 mm; jun-okt;
vrij algemeen; borststuk mn. meestal zwartachtig,
bij vr. glimmend roodbruin; roodgele dwarsbanden
op achterlijf; buikplaatje 2 zwart.



© Cor Zonneveld

Wespreus *Volucella inanis* 14-16 mm; jun-sep;
zeldzaam; borststuk dof bruinzwart; achterlijf met
gele dwarsbanden; buikplaatje 2 geel.



© Cor Zonneveld

Gele reus *Volucella inflata* 12-16 mm; mei-jul;
zeldzaam; borststuk met gele beharing; top schildje
licht behaard; borststuk met gele zijranden; rugpl.2
lichtgeel tot oranje, rugpl.3+4 zwart.



© Kees van Soolingen

Witte reus (Ivoorweefvlieg) *Volucella pellucens*
12-18 mm; mei-sep; algemeen; borststuk zwart;
rugplaatje 2 wit tot geel; rugplaatje 3+4 zwart.



© Pieter Vantieghem

Narcisvliegen
Merodon

(3 soorten)

Hommel- of bijachtig
Dij 3 met grote tand aan onderzijde top
Vleugel: ader 3 met diepe bocht in cel 2
Ader 3 en randader c komen ruim voor de vleugeltop samen



© Jeroen van Soolingen

Melkzweefvliegen
Leucozona

(4 soorten)

Ogen behaard
Borststuk dof
Vleugel: cel 1 open
Vlekken op rugplaatje 2 groter dan op rugplaatje 3 en 4 (indien aanwezig)



© Sandra Lamberts

Zwarthaarmelkzweefvlieg *Leucozona inopinata*
10-12 mm; apr-jul; vrij zeldzaam; te onderscheiden van *L. lucorum* aan zwarte haren op achterlijfspunt.



© Jeroen van Soolingen

Grote narcisvlieg *Merodon equestris*
12-14 mm; apr-jul; algemeen; hommelachtig; poten geheel zwart; 7 kleurvariëteiten.



© Jeroen van Soolingen

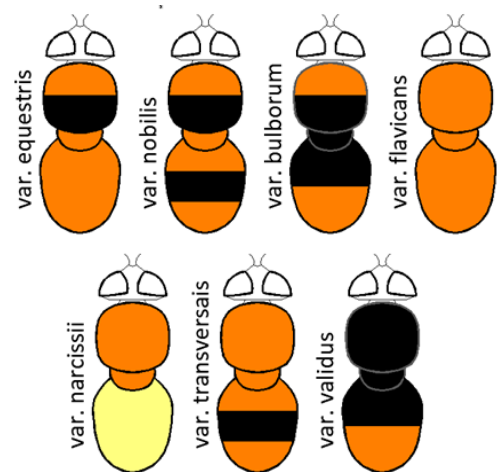


© Bert Oving

Withaarmelkzweefvlieg *Leucozona lucorum*
10-12mm; apr-jun; vrij algemeen; schildje en borststuk bruin; rugpl.2 geel of witachtig; achterlijfspunt zwart met witte beharing; vleugels met middenvlek.



© Bert Oving



Grote narcisvlieg kleurvarianten



© Tim Faasen

Kleine narcisvlieg *Merodon rufus* 10-12 mm; juni; zeer zeldzaam; achterlijf bronskleurig, vrij lang, met op rugpl.2 kleine onopvallende zijvlekken; beharing licht; poten tweekleurig; grote tand aan onderzijde top dij 3.



© Karin Oving

Doorzichtig-gele melkzweefvlieg *Leucozona glaucia*
10-13 mm; jun-sep; zeldzaam; schildje geel; rugpl.3+4 met smalle streepjesparen.



© Cor Zonneveld

Donkere melkzweefvlieg *Leucozona laternaria*
9-11 mm; jun-sep; vrij algemeen; schildje zwart of voorzijde zwart; rugpl.3+4 met smalle streepjesparen.

Fophommels

Arctophila

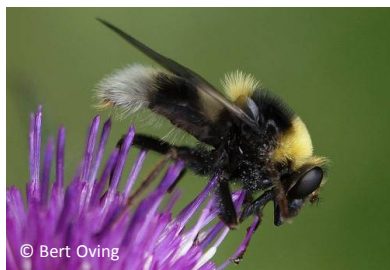
(2 soorten)

Hommelachtig.
Sprietborstel lang behaard.
Vleugel: cel 1 open, ader 3 recht.
Randader c en ader 3 raken elkaar onder een scherpe hoek ruim voor de vleugelrand.
Dwarsader a voorbij midden van cel 2.



© Jan Willem de Jong

Grote fopommel *Arctophila bombiformis*
15-20 mm; mei-au;/ enkele waarnemingen (ZL);;
schildje geel; midden achterlijf zwart; lijkt sprekend op Aardhommel



© Bert Oving



© Jeroen van Soolingen



© Kees van Soolingen

Gele fopommel *Arctophila mussitans*
15-17 mm / mei-jun / enkele waarnemingen (ZL);
geheel oranjegeel behaard; lijkt op Moshommel.

Bontzweefvliegen

Eriozone

(1 soort)

Bontzweefvlieg *Eriozone syrphoides*
12-15 mm; mei-aug; zeldzaam; hommelachtig;;
gezicht breed, geel (!); antennen zwart; vleugel
met donkere middenvlek.



© Vic van Dyck

Pocota's

Pocota

(1 soort)

Pocota *Pocota personata*
12-14 mm; mei-jun; enkele waarnemingen in
Ned.
schildje zwart behaard
midden achterlijf geel
randader c en ader 3 raken elkaar op vleugelrand



John Smit

Mallota's

Mallota

(2 soorten)

Hommel- of bijachtig.
Vleugel: cel 1 open, ader 3 met bocht in cel 2
Vleugel met donkere middenvlek
Man: ogen raken elkaar niet



© Marie-Christine Guégan

Hommelmallota *Mallota fuciformis* 11-17 mm;
apr-mei; zeldzaam; beharing afwisselend zwart en
geel/oranje; ogen lang behaard.



© Sandra Lamberts



© Jaap van der Linden



© Laurens van der Leij

Bijmallota *Mallota cimbiciformis*
15-17 mm; mei-jun; zeer zeldzaam; borststuk dicht
lichtgeel behaard; ogen kaal; poten vnl. zwart; mn.
ogen raken elkaar op 1 punt; vergelijk *Eristalis*.

Woudzwevers

Criorhina

(5 soorten)

Hommel- of bij-achtig
Antennen korter dan de kop
Kop enigszins naar onderen verlengd
Gezicht met middenknobbel
Antenneborstel kaal
Cel 1 open, ader 3 zonder bocht
Dwarsader 3 voorbij midden van cel 3
Randader C raakt ader 3 ruim voor de top



© André den Ouden



© André den Ouden

Hommelwoudzwever *Criorhina ranunculi* 14-18 mm; mrt-mei; zeldzaam; zwart behaard met wit tot oranje achterlijfspunt; scheen 1+2 met kammetje van lange haren; mn. dij 3 verdikt



© André den Ouden



© Jeroen van Soelingen

Kleine woudzwever *Criorhina berberina* var. *berberina*
8-13; apr-aug; vrij algemeen; antennen oranjeachtig; poten zwart behaard;



© Kees van Soelingen

Criorhina berberina var. *oxyacanthae*
Idem, maar geheel geel/oranje behaard



© Tim Faasen

Bij-woudzwever *Criorhina asilica* 12-15 mm; apr-jul; vrij zeldzaam; borststukrug roodbruin behaard; achterlijf donker met smalle lichte bandjes op rugpl.2+3; scheen 1+2 zonder kammetje van lange haren aan de buitenzijde; mn. dij 3 niet sterk verdikt



© Kees van Soelingen



© Vic van Dyck



© Henk Wallays

Plumwoudzwever *Criorhina floccosa*
12-15 mm; apr-jun; vrij zeldzaam; bosje lange haren op voorhoeken van rugpl.2 (!); antennen zwartachtig; schenen grof behaard.



© Jeroen van Soelingen

Populieren-woudzwever *Criorhina pachymera*
13-19 mm; apr-jun; vrij zeldzaam; scheen 1+2 met een kammetje van lange haren aan de buitenzijde; bij mn. dij 3 sterk verdikt.



© Kvs

© Kees van Soelingen

i

Molmzweefvliegen *Brachypalpus*

(2 soorten)

Bijachtig
Achterdijen sterk verdikt (vooral bij mannetje)
met kleine doortjes op onderzijde,
Geen middenknobbel,
Gezicht grotendeels geel,
Vleugel: dwarsader a op midden van cel 3,
cel 1 open.



Grootspriet molmzweefvlieg

Brachypalpus valgus 11-14 mm; apr-jun; zeer zeldzaam/verdwenen; gezicht met zwarte middenstreep; 3^e antennelid toegespitst, 2x zo lang als breed; scheen 3 sterk gebogen; mn. ogen raken elkaar niet.



Gevlekte molmzweefvlieg *Brachypalpus laphriformis* 10-12 mm; apr-jun; vrij algemeen; rugplaatje 2 meestal met okergele vlekken; 3^e sprietlid afgerond, iets langer dan breed; ogen mn. raken elkaar.



Gestreepte molmzweefvlieg *Chalcosyrphus eunotus*

(voor andere soorten *Chalcosyrphus* zie pag.10). 9-11 mm; mrt-mei; zeer zeldzaam (Z-L); rugplaatje 2 en 3 met recht-hoekige, loodkleurige vlekken; gezicht dicht bestoven; borststukrug dicht bestoven met donkere lengtestrepen (!); duidelijke vleugelvlekken; te verwarren met *Myolepta vara* (pag.49)



Doodskopzweefvliegen *Myathropa*

(1soort)

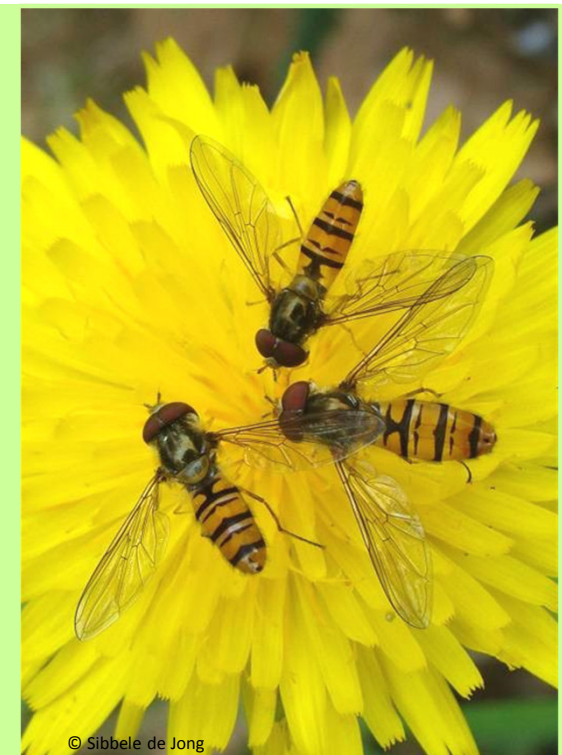
Doodskopzweefvlieg *Myathropa florea*
10-14 mm; apr-okt; zeer algemeen
borststukrug met grijsgele tekening ('doodskop')
tekening soms nauwelijks zichtbaar
achterlijf breed met grote oranjegele vlekken
vleugel: cel 1 open, ader 3 met diepe bocht.



Snorzweefvliegen *Episyrphus*

(1soort)

Snorzweefvlieg (Pyamazweefvlieg)
Episyrphus balteatus
8-12 mm; feb-nov; zeer algemeen,
achterlijf met kenmerkende tekening
(‘snorretjes’), maar deze is zeer variabel,
2 lichte streepjes op glimmende borststukrug,
vleugel: cel 1 open, dwarsader a voor midden
van cel 2.



Bijvliegen

Eristalis

(14 soorten)

Hommel- of bij-achtig

Achterlijfstekening bij veel soorten variabel.

Vleugel: cel 1 gesloten, ader 3 met diepe bocht in cel 2, dwarsader 3 voorbij midden van cel 3.



© Tim Faasen

Snuitbijvlieg *Eristalis jugorum* 11-15 mm; jul-sep; zeer zeldzaam; kop sterk naar onderen verlengd (!); rugpl.2 met oranje vlekken; vleugels met zigzagband; tars 1 deels zwart; tars 3 zwart; basis dij 3 geel.



© Gerrit Reitsma

Blinde Bij *Eristalis tenax* 14-16 mm; jan-dec; zeer algemeen; ogen met 2 verticale haarrijen (!); achterlijf breed, donkerbruin, glanzend, vlekentekening variabel (!); gezicht: zwarte middenstreep; antenneborstel vrijwel kaal.



© Henk Wallays



© André den Ouden



© André den Ouden

Hommelbijvlieg *Eristalis intricaria* 11-14 mm; mrt-sep; zeer algemeen; hommelachtig; antenneborstel lang behaard; donkere zigzagband op de vleugels; beharing variabel: bij mn. vaak rossig met zwart, bij vr. vnl. zwart met witte achterlijfspunt



© André den Ouden

Kegelbijvlieg *Eristalis pertinax* 11-16 mm; mrt-nov; zeer algemeen; tars 1 en 2 geel (!), tars 3 zwart; rugplaatje 2 met zijvlekken; mn. kegelvormig achterlijf, smaller dan bij vr.



© Gerrit Reitsma



© Bert Oving



© Bert Oving

Friese bijvlieg *Eristalis anthophorina* 10-12 mm; apr-aug; vrij zeldzaam; hommelachtig; sprietborstel kaal; vleugel met donkere middenvlek; beharing geel.



© Bert Oving

Onvoorspelbare bijvlieg *Eristalis similis* 13-16 mm; mrt-sep; vrij algemeen; tars 1 gedeeltelijk zwart; pterostigma minstens 3x zo lang als breed, bij vr, lichtbruin; gezicht met zwarte middenstreep; mn. breed achterlijf; vergelijk *E. tenax* en *E. pertinax*.



© Bert Oving

i



Bosbijvlieg *Eristalis horticola*
10-14 mm; apr-okt; zeer algemeen; gezicht wit behaard met glimmende zwarte middenstreep; rugpl.2 dof met grote oranje vlekken; rugpl. 3+4 oranjegeel behaard, glimmend; vleugel met donkere middenvlek; tars 1 deels zwart; basis dij 3 geel; tars 3 zwart.



Veenbijvlieg *Eristalis picea* 10-13 mm; apr-jun; vrij zeldzaam; alleen vrouwtjes in het veld te herkennen; lijkt op *E. horticola*, maar gezicht donker (!); glimmende vlekken op rugpl.2; vleugel met middenvlek; rugpl. 3+4 met doffe achterrand, zwart behaard langs achterrand; pterostigma 2 tot 3 keer zo lang als breed.



© Gerrit Reitsma

© Jeroen van Soolingen

© Jeroen van Soolingen



Puntbijvlieg *Eristalis nemorum*
10-12 mm; apr-okt; zeer algemeen; pterostigma puntvormig (!) gezicht met smalle zwarte middenstreep vleugels helder rugplaatje2 met zijvlekken (deze ontbreken soms bij vr.); tars 1 deels zwart; tars 3 zwart.

© Reinoud van den Broek



Kleine bijvlieg *Eristalis arbustorum* 9-11mm; mrt-okt; zeer algemeen;
Kustbijvlieg *Eristalis abusiva* 8-11; apr-okt; algemeen

© Jan Wind/Mariëtte Geluk



© Jeroen van Soolingen



© Bert Oving

Beide soorten:
-gezicht geheel wit behaard; bij oude exemplaren Soms een smalle middenstreep.
-tekening achterlijf identiek.

Kleine bijvlieg
-sprietborstel lang behaard;
-mn, ogen raken elkaar over enige afstand
-mn: top scheen 2 verdonkerd
-vr: geen glimmende band op de buikplaatjes

Kustbijvlieg
-sprietborstel kort behaard
-mn. ogen raken elkaar niet
-mn. top scheen 2 licht;
-vr. glimmende band over buikplaatjes tussen voor- en achterrand.



© Jan van Duinen

Gitjes *Cheilosia*

(43 soorten)

Cheilosia is een genus met meer dan 40 Nederlandse soorten. De meeste zijn zwartachtig en kort behaard. Op deze pagina de meer behaarde soorten, voor de andere soorten zie pagina 43.

Gezicht met middenknobbel
Duidelijke lijsten langs de oogrand ('wangen')
Cel 1 open
Dwarsader a voor midden van cel 3



© Bert Oving



© Bert Oving

Wollig gitje *Cheilosia illustrata* 9-11 mm; mei-aug; algemeen; achterlijf wit-zwart-oranje behaard; vleugels met donkere middenvlek; gezicht en ogen behaard.



© Jeroen van Soolingen



© Jeroen van Soolingen



© Bert Oving

Vosrood gitje *Cheilosia chrysocoma* 9-11 mm apr-jun; vrij zeldzaam; dicht vosrood behaard; vleugels met verdonkerde dwarsaders; gezicht kaal, ogen behaard; 3^e antennelid geel; schildje zonder randborstels.



© Kees van Soolingen



© Kees van Soolingen

Wilgengitje *Cheilosia grossa* 11-12 mm; mrt-jun; vrij algemeen; achterlijf lang, bijachtig rood behaard; gezicht kaal, ogen behaard; 3^e antennelid zwart; vleugels helder,



© Jeroen van Soolingen

Tweekleurig gitje *Cheilosia albipila* 8-12 mm; mrt-mei; algemeen; borststukrug en achterlijf verschillen van kleur; gezicht kaal, ogen met lange donkere haren; antennen oranje; vleugels helder; mn.+vr. scheen 3 geel; vr, dij 3 geel.



© Henk Soepenber



© Jeroen van Soolingen

Glanszweefvliegen

Callicera

(4 soorten)

Bijchtig
Antennen langer dan de kop,
Antenneborstel op einde van derde
antennelid



© Sandra Lamberts

Donkere glanszweefvlieg *Callicera rufa*
10-12 mm; mei-jul; zeldzaam; borststuk sterk
glimmend met oranje/rode beharing (soms deels
zwart); achterlijf glanzend zwart, rood behaard.



© Cor Zonneveld



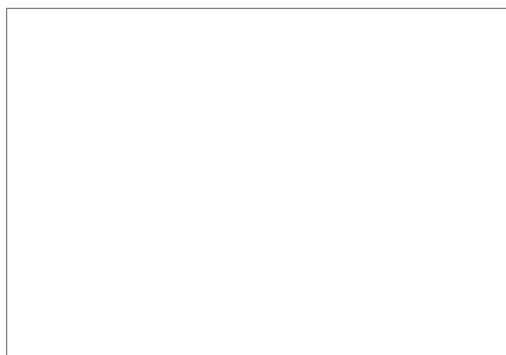
© Cor Zonneveld

Gouden glanszweefvlieg *Callicera aurata* 11-13
mm; juni-juli; zeer zeldzaam; bronskleurig
glimmend; borststukrug geheel bestoven; dijen vnl.
zwart; 3^e antennelid ± even lang als 1^e en 2^e
antennelid samen.



© Cor Zonneveld

Donkere glanszweefvlieg *Callicera fagesii*
12 mm; mei-jul; zeldzaam; achterlijf donker,
borststukrug met 2 lengtestrepen; 3^e antennelid 2x
zo lang als 1^e en 2^e samen; laatste 3 tarsleedjes
zwart.



Donkere glanszweefvlieg *Callicera aenea*
11-13mm; jun-aug; zeer zeldzaam; borststuk zwart,
vrij dof; achterlijf goudglimmend; lijkt sterk op
Callicera aurata.

Knikspriet

Microdon

(3 soorten)

Achterlijf breed, metaalkleurig
met vlekken van bestuiving
Gezicht zonder middenknobbel
Antennen langer dan de kop
Achterrand schildje met twee (onopvallende)
tandjes
Ader 3 met uitloper (aftakking) in cel 2



© Cor Zonneveld

Bosknikspriet *Microdon analis*
8-11 mm; apr-jul; vrij zeldzaam; achterrand schildje
tussen de tandjes ± recht; schildje; borststukrug
licht behaard; schildje donker.



© Marijke Kanter

Kalkknikspriet *Microdon devius*
9-12 mm; mei-jul; j zeldzaam (vnl Z-L); schildje
donker; achterrand schildje tussen de tandjes
gebogen



© Alex Wintjies



© Cor Zonneveld

Moerasknikspriet *Microdon myrmicae/mutabilis*
9-12 mm; apr-jun; zeldzaam; schildje rood;
achterrand schildje tussen de tandjes licht gebogen.

Tot voor kort waren uit Europa vier soorten knikspriet bekend, waarvan drie uit Nederland. Recent is ontdekt dat twee van deze soorten eigenlijk elk uit twee afzonderlijke, sterk gelijkende soorten bestaan. Nu zijn er dus opeens zes soorten uit Europa bekend! Dit is al verwarrend, maar nog verwarrender wordt het doordat die recent ontdekte soorten alleen aan kenmerken van larve en pop van elkaar te onderscheiden zijn. De volwassen vliegen zijn niet van elkaar te onderscheiden. Door deze verwarring over de herkenning is nog niet precies duidelijk welke soorten in Nederland voorkomen.

Bron: natuurbericht.nl d.d. 24-2-12

Vlekogen

Eristalinus

(2 soorten)

Lijf glimmend ,bronskleurig zwart
Ogen gevlekt
Ader 3 met diepe bocht in cel 2



© Hans De Blauwe

Kustvlekoog *Eristalinus aeneus* 10-12 mm; apr-okt; matig algemeen; bovenzijde ogen behaard; achterlijf geheel glimmend; borststukrug glimmend (of slechts licht bestoven); poot 3 nauwelijks gekromd.

Kopermantels

Ferdinanda

(2 soorten)

Achterlijf bronskleurig
Schildje (oranje)bruin
Borststukrug met grijze lengtestrepen
en grote zwarte borstels op de zijnaad
Vleugel met verdonkerde dwarsaders.

X

Roodsprietkopermantel *Ferdinanda ruficornis*
9-12mm; jul-aug; zeer zeldzaam; antenneborstel
rood-geel en op rugplaatjes zijn de donkere
dwarsbanden van achterrand gescheiden door
glimmende rand.



© Gerwin van de Maat



© Gerrit Reitsma

Weidevlekoog *Eristalinus sepulchralis* 9-11 mm; apr-okt; zeer algemeen; ogen geheel behaard; midden achterlijf dof; vr. duidelijke grijze lengtestrepen op borst-stukrug; poot 3 sterk gekromd.



© Jeroen van Soelingen

Gewone kopermantel *Ferdinanda cuprea*
7-13 mm; apr-sep; vrij algemeen; koperkleurig;
rugplaatjes met donkere dwarsbanden tegen de
achterranden; antenneborstel zwart.



© Gerrit Reitsma

Roodkapjes

Blera

(1 soort)

Roodkapje *Blera fallax*
10-12 mm; mei; zeer zeldzaam (Z-Limburg);
breed gebouwd; zwart met rode
mn. rugpl. 3+4 rood, vr. rugpl.4 rood;
voorhoofd ver vooruitstekend.



© Karin Oving

Juweelzweefvliegen

Caliprobola

(1 soort)

Juweelzweefvlieg *Caliprobola speciosa*
13-17 mm; mei-jun; zeer zeldzaam;
lijf bronskleurig; achterranden rugplaatjes
goudkleurig behaard; vleugels geelachtig met
verdonkerde top; voorhoofd vooruitstekend;
poten vnl. oranje.



© Joris Menten

Fopblaaskoppen

Ceriana

(2 soorten).

Antennen langer dan kop, op een 'steeltje'

Voorrand vleugel verdonkerd

Ader 3 met diepe knik in cel 2



© Nick Upton

Kleine fopblaaskop *Ceriana vespiformis*
10-11 mm; zeer zeldzaam; schildje geheel geel; brede gele rand achter de ogen; dij3 geel-zwart.

Wespvliegen

Temnostoma

(2 soorten)

Antennen korter dan de kop

Schildje zwart

Donkere voorpoten worden als antennen naar voren gehouden



© Kees van Soolingen

Echte wespvlieg *Temnostoma vespiforme* 14-18 mm mei-aug; vrij algemeen; gele tekening achterop borststukrug; een zeldzame variatie is bijna zwart (lijkt op *T. bombylans*).



© Corry Abbink-Meijerink



© John Smit

Normale fopblaaskop *Ceriana conopsoides*
11-14 mm; apr-aug; vrij zeldzaam; alleen voorrand schildje geel; kleine gel vlekjes achter de ogen; dij 3 vnl. zwart.



© Bert Oving



© Gerrit Reitsma



© Jeroen van Soolingen

Donkere wespvlieg *Temnostoma bombylans*
12-16 mm; apr-jun; vrij algemeen; onmiskenbaar; vleugels verdonkerd; geen gele tekening achterop borststukrug.

Fopblaaskoppen

Sphiximorpha

(1 soorten)

Grote fopblaaskop *Sphiximorpha subsessilis*
12-14 mm; apr-jun; zeer zeldzaam; antennen niet op een steeltje, langer dan de kop; achterlijf bij rugpl.2 ingesnoerd (wespentaille); dij 3 iets verdikt; vleugel voorrand verdonkerd, ader 3 vrijwel recht, met een klein aanhangseltje in cel 2.



© Joris Menten

Wespvliegen

Spilomyia

(2 soorten)

Wespachtig

Ogen gevlekt

Antennen korter dan de kop

Kale wespvlieg *Spilomyia saltuum*

12-13 mm; juli; zeer zeldzaam (Z-Limburg); gevlekte ogen; tandje aan onderzijde top dij 3; laatste leedjes tars 1 roodachtig.

Lijkt sterk op **Behaarde wespvlieg** *Spilomyia manicata* (13-15 mm; aug; verdwenen (Z-L); tars 1 zwart.



© Cor Zonneveld

Fopwespen *Chrysotoxum*

(10 soorten)

Achterlijf geel en zwart, wespachtig,
breed gebouwd

Antennen langer dan de kop

Antenneborstel ingeplant op de top
van 3e antennelid



© Kees van Soolingen



© Bert Oving



© Cor Zonneveld

Donkere fopwesp *Chrysotoxum bicinctum* 11-15 mm;
mei-sep; algemeen; banden op rugpl.2 breder dan op
rugpl.4; rugpl. 3 meestal zwart; wanneer rugplaatje 3
met smalle bandjes = *Chrysotoxum bicinctum* var.
tricinctum.



© André den Ouden



© Dick Belgers

Grote fopwesp *Chrysotoxum cautum*
12-15 mm; apr-aug; algemeen; antennelid 3 even lang
als 1 en 2 samen; achterlijf vrij plat; rugplaatje 3+4
achterrond geel; zijkant rugplaatje 2 wit behaard.



© Cor Zonneveld

Saksische fopwesp *Chrysotoxum verrallii* 10-13 mm;
mei-aug; vrij zeldzaam; antennelid 3 korter dan 1 en 2
samen; gele banden op rugpl. 3+4 gaan over de zijnaad;
achterrond rugpl. 3+4 geel; zwarte voorranden
rugplaatjes evenwijdig met achterranden rugplaatjes



© Cor Zonneveld



© Cor Zonneveld



© Cor Zonneveld

Bolle Fopwesp *Chrysotoxum arcuatum*
8-12 mm; mei-okt; vrij zeldzaam; Antennelid 3 langer
dan 1 en 2 samen; achterlijf bol, breed en kort; achter-
rand rugpl. 3+4 geel; achterlijf met korte gele beharing.



© Cor Zonneveld

Heidefopwesp *Chrysotoxum octomaculatum*
10-13mm; mei-sep; zeldzaam; antennelid 3 korter dan 1
en 2 samen; zwarte voorranden rugpl. niet evenwijdig
met voorrand rugplaatjes; achterrond rugpl. 3+4 geel, tot
over de zijnaad; doorlopende gele baan boven de zijnaad.



© Jan Meekel

i



© Gerwin van de Maat (C.festivum)



© Gerwin van de Maat

Stipfopwesp *Chrysotoxum festivum*
11-15 mm; apr-sep; vrij algemeen; achterlijf met smalle gele bandjes; dij 1+2 helemaal geel (!); antennelid 3 korter dan 1 en 2 samen.



© Cor Zonneveld

Streepfopwesp *Chrysotoxum vernale*
9-13mm; apr-aug; vrij algemeen; achterlijf met smalle gele bandjes; basis dij 1+2 zwart (!); antennelid 3 korter dan 1 en 2 samen.



© Marie-Christine Guégan



© Marie-Christine Guégan

Variabele fopwesp *Chrysotoxum elegans*
10-14 mm; jun-sep; zeer zeldzaam

Didea's *Didea*

(3 soorten)

Borststuk glimmend
Achterlijf vrij plat
Vlekken op rugplaatje 2 schuin geplaatst
Banden op rugplaatje 3 en 4
Ogen behaard
Vleugel: cel 1 open, dwarsader a voor midden van cel 3
ader 3 met bocht in cel 2



© Marijke Kanters

Groene didea *didea alneti* 11-16mm; apr-sep; vrij zeldzaam; gezicht met donkere middenstreep; achterlijfstekening witgroenig; rugpl.5 zwart; haltertjes zwart; vr.: voorhoofd donker.

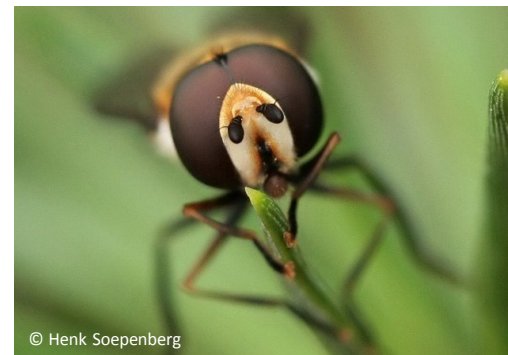


© Cor Zonneveld

Bosdidea *Didea fasciata* 10-13mm; apr-okt; algemeen; gezicht geel; achterlijfstekening geel; rugpl.5 met gele tekening; haltertjes geel.



© Kees van Soelingen



© Henk Soepenber

Dennendidea *Didea intermedia* 7-12 mm; mei-okt; vrij algemeen; gezicht met donkere middenstreep; achterlijfstekening geel; rugpl.5 met gele vlekjes; haltertjes zwart.



© Reinoud van den Broek

Citroenzweefvliegen

Xanthogramma

(3 soorten)

Borststuk met heldergele zijranden
Antennen korter dan de kop
Ogen kaal
Vleugel: cel 1 open
Dwarsader a voor midden van cel 3 geplaatst.



Streepcitroenzweefvlieg

Xanthogramma citrofasciatum 10-12mm; apr-jun;
vrij zeldzaam; alle vlekken ongeveer gelijkvormig;
achterpoten geheel geel of oranje; vleugel met
verdonkerde voorrand.



Gewone citroenzweefvlieg

Xanthogramma pedissequum 10-12mm; mei-sep;
algemeen; vlekken op rugpl.2 breder dan op de
andere rugplaatjes; top dij 3 en scheen 3 donker;
vleugel met donkere vlek.



Wimperzweefvlieg *Xanthogramma laetum* (syn. *Olbiosyrphus laetus*)

8-10 mm; juli; zeer zeldzaam; vleugels helder; ogen
behaard; tekening minder fel geel dan bij andere
Xanthogramma-soorten; geen vlekken maar banden op
rugpl. 3+4 (bij mn.is band op rugpl.4 breder dan bij vr.)



Recent is ontdekt dat naast de Gewone
citroenzweefvlieg ook de sterk lijkende
Xanthogramma stackelbergi in Nederland
voorkomt en mogelijk ook *Xanthogramma dives*.
Daar wordt momenteel onderzoek naar gedaan.

Meest duidelijke verschil:

X. pedissequum

buikplaatjes 3 +4 met zwarte band over de hele
breedte. Dit is het meest duidelijke verschil met de
sterk lijkende *X. stackelbergi/dives*; zie hiernaast.

Xanthogramma stackelbergi/dives

De zwarte dwarsbanden op buikplaatjes 3+4 raken
de zijnaad niet door de gele lengtebanden langs de
zijnaad



Knotszweefvliegen

Doros

(1 soort)

Knotszweefvlieg

Doros profuges

(=*Doros conopseus*)

13-16 mm; mei-jul; zeldzaam ;
antennen korter dan de kop;
voorrand vleugel verdonkerd;
heldergele biezen op borststukrug;
achterlijf sterk ingesnoerd; brede
vlekken op rugpl.2.



Bandzweefvliegen

Syrphus

(4 soorten)

Borststukrug dofgroen

Bleekgele banden op rugplaatje 3+4

Gezicht en mondrand geel

Vleugel: cel 1 open, dwarsader a voor
midden van cel 3 geplaatst

S. nitidifrons afwijkend, zie beschrijving.



© Bert Oving



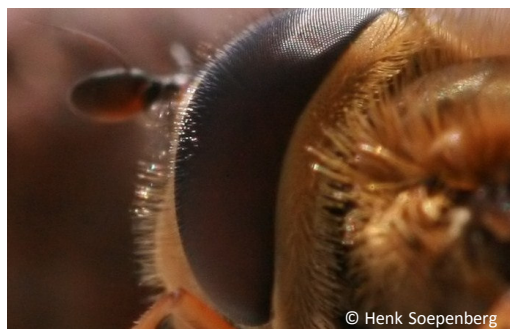
© Tello Neckheim

Bessenbandzweefvlieg *Syrphus ribesii*

9-13 mm; apr-nov; zeer algemeen; ogen kaal; mn.+vr.:
top dij 3 met zeer kleine zwarte haartjes; vr.: dij 3
geheel geel (!).



© Bert Oving



© Henk Soepenber

Bosbandzweefvlieg *Syrphus torvus*

9-13 mm; mei-okt; algemeen; ogen behaard (bij vr.
moeilijk te zien); mn.+vr.: top dij 3 met zeer kleine
zwarte haartjes; vr.: dij 3 grotendeels zwart; banden op
achterlijf meestal smaller en bleker dan bij *S. ribesii* en
S.vitripennis.



© Bert Oving

Kleine bandzweefvlieg *Syrphus vitripennis*

8-12 mm; mrt-nov; zeer algemeen; ogen kaal; mn.+vr.:
top dij 3 met zeer kleine gele haartjes; vr.: dij 3 bijna
geheel zwart; lijkt op *Parasyrphus annulatus*.



© Karin Oving

Onderbroken-bandzweefvlieg *Syrphus nitidifrons*

7-10 mm; apr-jun; zeldzaam; achterlijf met
vlekkenparen, deze bereiken de zijnaad niet; buik
met zeer brede, rechthoekige vlekken; gezicht met
zwarte mond-rand ; gezicht boven de antennes
zwart (!); ogen kaal.



© Reinoud van den Broek

Bandzweefvliegen

Megasyrphus

(1 soort)

Donkere bandzweefvlieg

Megasyrphus erraticus

(*Megasyrphus annulipes*; *Didea annulipes*)

10-15; apr-sep; vrij algemeen; borststukrug
glimmend; antennen zwart; vleugel: bocht in
ader 3; gezicht met donkere middenstreep.



© Cor Zonneveld

Bandzwevers

Epistrophe

(9 soorten)

Borststuk (meestal) glimmend

Schildje geel

Achterlijf: vlekken en banden meer oranje dan bij *Syrphus* en *Eupeodes*

Ogen kaal

Gezicht geel

Vleugel: cel 1 open, ader 3 recht, dwarsader a voor midden van cel 3



Een belangrijk determinatiekenmerk bij veel *Epistrophe*-soorten zijn de micotrichen (microscopisch kleine haartjes –lijken op een stoflaagje) op cel 5 (*loep!*).



Brede bandzweefvlieg *Epistrophe flava*
11-14mm; mei-jul; vrij zeldzaam; mondrand geel; antennen geel; achterlijf met brede oranje banden en grote vlekken op rugpl.2; borststukrug vrij dof met 2 lichtgrijze streepjes; tars 3 geheel donker.



Enkele-bandzweefvlieg *Epistrophe eligans*
9-11 mm; apr-jun; algemeen; Borststuk glimmend; achterlijf met grote vlekken op rugpl.2 (soms een brede band) en smal bandje op rugpl.3, variabel (!); zelden met smal bandje op rugpl.4 = var. *trifasciata*; lijkt sterk op *Eristalis*, maar heeft geen bocht in ader 3 (!).



Zwartbek-bandzweefvlieg *Epistrophe melanostoma*
10-12mm; apr-jun; vrij algemeen; zwarte mondrand; antennen geel; borststukrug sterk glimmend; achterlijf met brede oranje banden; schildje meestal geel behaard; tars 3: 1^e (vaak ook 2^e) lid geelachtig; vleugelcel 5 geheel met microtrichen bedekt.



Zwartsriet-bandzweefvlieg *Epistrophe grossulariae*
10-13mm; mei-sep; vrij algemeen; grote gele vlekken op rugpl.2; vrij smalle, rechte(!) banden op rugpl. 3+4; antennen zwart (!); voorhoofd zwart; borststuk dof (vergelijk *Syrphus*).



Zwarthaar-bandzweefvlieg *Epistrophe nitidicollis*
10-12mm; apr-jul; vrij algemeen; antennen geel; mondrand geel; borststuk sterk glimmend; schildje zwart behaard (!); achterlijf met matig brede, oranje banden.





© Leo Janssen



© Lieven Decrick

Breedkop-bandzweefvlieg *Epistrophe ochrostoma*
8-12mm; apr-mei; zeer zeldzaam (Z-L + duinen); antennen geel; opvallend breed gezicht; brede oranje banden op rugpl.3+4; vleugelcel 5 deels zonder micotrichen; gele mondrand; zeer smalle glimmende clypeus (tong)



© Kim Windmolders



© Jeroen van Soelingen

Zuidelijke bandzweefvlieg *Epistrophe diaphana*
10-13mm; jun-aug; zeldzaam (Z-Limburg); voorhoofd geel; antennen zwart; gele banden op rugpl.3+4 buigen sterk af vóór zijnaad (!).



© Sandra Lamberts



© Sandra Lamberts

Geelborstel-bandzweefvlieg *Epistrophe cryptica*
10-12mm; apr-mei; zeer zeldzaam (Z-Limburg); vrij smalle banden op het achterlijf; lichtgekleurde antenneborstel(!); lijkt sterk op **Zwartborstel-bandzweefvlieg** *E. obscuripes* (11-14mm, zwarte antenneborstel).

Halvemaanzweefvliegen

Scaeva

(3 soorten)

Voorhoofd sterk opgezollen (!), lang behaard.

Ogen behaard

Achterlijf met gekromde vlekken

Vleugel: cel 1 open, ader 3 met s-vormige bocht, dwarsader a voor midden van cel 3 geplaatst.



© Luc Gasthuys

Zuidelijke halvemaanzweefvlieg *Scaeva dignota*
10-15mm; juni; zeldzaam; vlekken geel, gaan over de zijnaad en zijn meestal breder en bleker dan bij *S. selenitica*; vlekken reiken aan binnen- en buitenzijde even ver naar voren



© Gerrit Reitsma



© Corry Abbink-Meijerink

Gele halvemaanzweefvlieg *Scaeva selenitica*
10-15mm; feb-nov; algemeen; vlekken geel, reiken aan binnen- en buitenzijde even ver naar voren; vlekken bereiken de zijnaad (meestal) niet; buikplaatjes met vrij kleine ovale zwarte vlekken.



© Kees van Soelingen



© Jan Wind / Mariëtte Geluk

Witte halvemaanzweefvlieg *Scaeva pyrastris*
10-15 mm / apr-okt / algemeen; vlekken wit, binnenzijde verder naar voren dan de buitenzijde; buikplaatjes met grote rechthoekige vlekken; achterlijf soms helemaal zwart = *S. pyrastris* var. *unicolor*

Wimperzweefvliegen

Dasysyrphus

(6 soorten)

Pterostigma lang en zwartachtig (!)
Achterlijf met gele boog- of strepparen (soms banden)
Schildje (donker)geel
Ogen dicht behaard
Voorhoofd niet opgezwoolen
Vleugel: cel 1 open,
Dwarsader a voor midden van cel 3. ader 3 vrijwel recht.



© Sandra Lamberts

Geelsoet-wimperzweefvlieg *Dasysyrphus hilaris*
10-12mm; apr-jul; vrij algemeen; achterlijfsvlekken iets ingesnoerd en gaan over de zijnaad; antennen geel, gezicht geel; buikpl.2 geheel geel.



© Bert Oving

Geelbandwimperzweefvlieg *Dasysyrphus tricinctus*
10-12mm; apr-okt; algemeen; band op rugpl.3 duidelijk breder dan vlekken op rugpl.2+4; vlekken op rugpl.2 (soms afwezig) bereiken de zijnaad niet.



© Bart Hanssens



© Gerrit Reitsma



© Dick Belgers

Bretel-wimperzweefvlieg *Dasysyrphus albostrigatus*
8-10 mm; apr-okt; algemeen; borststukrug met 2 witte lengtestreepjes (!); vlekken langwerpig, schuin geplaatst, vaak verbonden, gaan niet over de zijnaad.



© André den Ouden



© Dick Belgers

Gewone wimperzweefvlieg *Dasysyrphus venustus*
8-10 mm; mrt-aug; algemeen; antennen grotendeels licht; gezicht met brede zwarte middenstreep; borststukrug zwartig; smalle ingesnoerde achterlijfsvlekken gaan over de zijnaad; buikplaat 2 met zwarte dwarsband.



© Karin Oving



© Cor Zonneveld

Zwartsprietwimperzweefvlieg *Dasysyrphus pinastri*
9-11 mm; apr-jul; vrij zeldzaam; gezicht geel behaard; antennen zwart (!); schildje zwart behaard; voorrand vlekken vrij sterk uitgehold, uiteinden duidelijk verdikt, vlekken gaan niet over de zijnaad; tars 3 donker.



© Han Endt

Donkere wimperzweefvlieg *Dasysyrphus pauxillus*
7-9mm; apr-jun; zeldzaam; gezicht zwart behaard; onderkant antennen licht; schildje (vnl.) geel behaard; voorrand vlekken iets uitgehold, uiteinden verdikt, gaan niet over de zijnaad; tars 3: 1^e en 2^e lid licht;

i



© Henk Wallays

Kommazweefvliegen

Eupeodes

(9 soorten)

Achterlijf met gele vlekken of banden, vlekken meestal uitgehold aan voorzijde, patroon bij veel soorten variabel.

Borststuk glimmend.

Ogen kaal.

Schildje geel.

Buikplaatje 2 altijd met zwarte vlek, vaak ook buikplaatje 3 en 4.

Vleugel: cel 1 open, dwarsader a voor midden van cel 3, ader 3 vrijwel recht

Eupeodes bevat enkele variabele, lastig te onderscheiden soorten. Belangrijkste kenmerken zijn dan:

-mannelijke genitaliën

-micotrichen (microscopisch kleine haartjes) op bijvleugeltje.



© Gerwin van de Maat



© Henk Soepenbergh

Terrasjeskommazweefvlieg

Eupeodes corollae

7-11 mm; apr-nov; zeer algemeen

schildje geel behaard

vlekken gaan aan de voorkant over de zijnaad (!)

mn. vlekken op rugpl.3+4 meestal verbonden;

genitaliën opvallend groot

vr. rugpl.3+4 met gekromde vlekken; voorhoofd met vrij rechte grens tussen geel en zwart en 2 kleine stofvlekjes.



© Jeroen van Soolingen



© Kim Windmolders

Boogkommazweefvlieg *Eupeodes lapponicus*

9-12 mm; apr-aug; vrij algemeen; achterlijf met

gekromde, meestal vrij smalle vlekkenparen;

ader 3 met vrij diepe bocht in cel 2 (!); rugpl.5

met zwarte zijranden.



© Tim Ransom



© Tim Faasen

Gele kommazweefvlieg *Eupeodes latifasciatus*

8-10 mm; apr-okt; vrij algemeen; schildje vnl. geel

behaard; achterlijf met brede banden (zelden smal

verbonden) die de zijnaad niet raken; mn.: gele rand

achter oog in zijaanzicht overal even breed;

vr. voorhoofd met rechte scheiding tussen zwart en

geel, zonder stofvlekjes



© Jeroen van Soolingen



© Dick Belgers

Donkere kommazweefvlieg *Eupeodes nielseni*

9-11 mm; apr-sep; vrij zeldzaam; buikpl.3+4 met

ongeveer even grote, brede, rechthoekige vlekken;

basis bijvleugeltje met kleine strook zonder mico-

trichen; zijnaad rugpl. 5 minstens op achterste helft

zwart; gezicht meestal met zwarte middenstreep;

basis dij 3 meestal zwart; mn: ooghoek minstens

110°; vr: voorhoofd ¼ zwart, stofvlekken klein; vr.

dijen deels zwart.



© Han Endt



© Thijs de Graaf

© Henk Soepenber

Grote kommazweefvlieg *Eupeodes luniger*

9-12 mm; mrt-nov; algemeen; lijkt sterk op Gele halvemaa-zweefvlieg maar heeft geen gezwollen voorhoofd; rugpl.3+4 met vlekkenparen (soms verbonden) die de zijnaad niet raken; buikpl.3+4 meestal met iets ovale zwarte vlekken (soms rechthoekig); vr. zwart vorkje op voorhoofd (!); mn. ooghoek in bovenaanzicht 90° (!); bijvleugeltje deels vrij van micotrichen.

Sterk lijkend:

Variabele kommazweefvlieg *Eupeodes bucculatus*

8-10 mm; apr-sep zeldzaam; rugpl.3+4 met gele banden of smal verbonden grote vlekken (soms gescheiden); alula geheel met micotrichen bedekt; mn: ooghoek stomp, meer dan 90°

Veranderlijke kommazweefvlieg *Eupeodes goeldlini*

9-12 mm; apr-sep; zeldzaam; rugpl.3+4 met gele banden of smal verbonden grote vlekken; alula geheel met micotrichen bedekt; mn: ooghoek stomp, meer dan 90°; mn: alleen door genitaalonderzoek van *E. bucculatus* te onderscheiden

Platte zweefvliegen

Xanthandrus

(1 soort)

Platte zweefvlieg *Xanthandrus comtus*

10-12 mm; mei-nov; vrij algemeen; achterlijf opvallend plat en breed; rugpl. 3+4 met grote oranje vlekken bij mn. vlekken op rugplaatje 3 en 4 verbonden, bij vr. vlekken niet verbonden; bij vr. ontbreken vlekken op rugp.2; schildje donker.



© Thijs de Graaf



© André Schulten

Veenzweefvliegen

Sericomyia

(2 soorten)

Achterlijf breed

Gezicht naar beneden verlengd

Vleugel: cel 1 open, dwarsader a voorbij midden van cel 2

Antennen korter dan de kop,

Sprietborstel lang behaard



© Karin Oving



© Gerwin van de Maat

Gele veenzweefvlieg *Sericomyia silentis*

14-18 mm; mei-okt; algemeen; gele streepjesparen op achterlijf; rugplaatje 5+6 geel.



© Bert Oving



© Bert Oving

Donkere veenzweefvlieg *Sericomyia lappona*

12-14 mm; mei-jun; zeldzaam; witachtige streepjesparen op achterlijf; rugplaatje 5+6 zwart



© Cor Zonneveld

i

Roetneusjes

Parasyrphus

(7 soorten)

Gezicht met zwarte middenstreep.

Ogen behaard (meestal onopvallend)

Achterlijf met gele halfronde vlekken of golvende banden

Voorste deel mesopleuron (middendeel zijkant borststuk) met lange haren.

Vleugel: cel 1 open, dwarsader a voor midden van cel 3, ader 3 vrijwel recht.

P. nigritarsis wijkt af: ogen kaal en gezicht geel.



© Tim Faasen

Glimmend roetneusje *Parasyrphus malinellus*

8-9 mm; apr-jun; vrij zeldzaam; borststukrug tamelijk glimmend; rugpl.3+4 met smalle golvende banden; onderzijde 3^e antennelid licht; mn. tars 1+2 donker van boven; vr. tars 1+2 geel, dij 3 aan basis zwart; vr. kleine stofvlekken op voorhoofd.



© Tim Faasen

Ringpootroetneusje *Parasyrphus vittiger*

7-9 mm; apr-sep; vrij zeldzaam; borststukrug dof; antennen zwart; pterostigma lichtbruin; rugpl.3+4 met banden; dij 3 met brede gele top.



© Geir Ørsnes

Groot gevlekt roetneusje *Parasyrphus macularis*

7-10 mm; mrt-jun; zeldzaam; rugpl. 3+ 4 met halfronde vlekken die over de zijnaad gaan; borststuk dof; antenneborstel slank en zwart; antennen zwart behalve onderzijde 3^e lid; pterostigma donkerbruin; ogen dicht behaard (vooral bij mn.)



© Martin Gotink



© Tim Faasen

Gevlekt roetneusje *Parasyrphus punctulatus*

6-9 mm; mrt-jun; vrij algemeen; rugpl.3+4 met halfronde vlekken, vlekken gaan over de zijnaad; sprietborstel kort, bruingeel, aan basis verdikt; borststukrug dof; mn.: zijkant borststukrug geel behaard; antennen bruingeel, bovenzijde 3^e lid donkerder.



© Vladimir Davydow

Dennenroetneusje *Parasyrphus annulatus*

6-9 mm; apr-aug; vrij algemeen; borststuk dof; rugpl.3+4 met golvende banden; scheen 3 aan basis geel, top donker; onderzijde 3^e sprietlid licht; mn: scheen 1 en tars 1+2 geheel geel; vr: dij 3 geel aan basis; vr. stofvlekken beslaan meer dan de helft van voorhoofd



© Vladimir Davydow



© Han Endt



© Han Endt

Zwartpootroetneusje *Parasyrphus lineolus*

8-10 mm; apr-sep; vrij zeldzaam; borststukrug dof; antennen zwart; pterostigma donkerbruin; rugpl. 3+4 met banden; scheen 1 en tars 1 met zwarte tekening; poot 3 geheel zwart (soms smal gele knie)



© Ramon M. Battle

Haantjesbandzweefvlieg *Parasyrphus nigritarsis*

7-10 mm; mei-aug; zeldzaam; rugpl. 3+4 met brede banden; borststuk enigszins glimmend; gezicht geheel geel; mondrand zwart; tarsen geheel donker; vr. schenen en dijen geheel geel.



© Ramon M. Battle

i

Elfjes

Melangyna

(7 soorten)

Kleine, slanke vliegjes.
Meestal met gele vlekken of banden, soms zwart.
Borststuk glimmend.
Vleugel: cel 1 open; dwarsader a voor
midden van cel 3; ader 3 vrijwel recht.

Te verwarren met *Meliscaeva*, *Meligramma*
en *Parasyrphus*.



© Gerrit Reitsma



© Hedy Jansen



© Cor Zonneveld

Spits elfje *Melangyna cincta*
8-10mm; mrt-sep; vrij algemeen; rugpl.,2
met driehoekige vlekken met scherpe punt
naar binnen; brede banden op rugpl.3+4;
schildje geel behaard; antennen geel; dij 3
minstens basis helft donkergezicht van
voren smaller dan breedte van één oog



© Cor Zonneveld



© Cor Zonneveld

Melkelfje *Melangyna umbellatarum* 8-11mm;
mei-sep; vrij algemeen; schildje geel met zwarte
zijvlekjes; ogen kaal; mn. vlekken witachtig, vr.
vlekken geelachtig; vr. voorhoofd bestoven vaak
met smal glimmend lijntje.



© Kees van Soolingen

Wilgenelfje *Melangyna lasiophthalma*
8-10mm; mrt-jun ; vrij algemeen; ogen behaard; 3^e
antennelid donker; borststukrug glimmend; schildje
met donkere zijkanten; vlekken op rugpl.2 met stompe
punt, op rugpl.3 met rechte achterrand;



© Kees van Soolingen

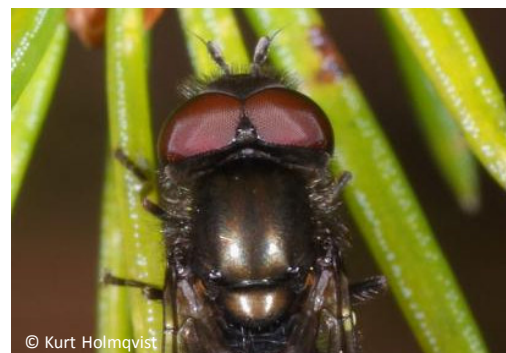


© Sandra Lamberts

Donker elfje *Melangyna quadrimaculata*
8-9 mm; feb-mei; vrij zeldzaam; pterostigma langwerpig
en zwart; mn. rugpl.3+4 met kleine geelachtige vlek-
kenparen, vr. achterlijf zwart; mn. ogen dicht behaard
en borststukrug lichtbehaard.



© Jan Wind/Mariëtte Geluk



© Kurt Holmqvist

Vroeg elfje *Melangyna barbifrons*
7-8 mm; mrt-mei; zeldzaam; mn. rugpl.3+4 met kleine
geelachtige vlekkenparen, vr. rugpl.2-3-4 met vlekken-
paren; mn. ogen vrijwel kaal en zijkant borststuk zwart
behaard; vr. gezicht geel met zwarte middenstreep.



© Kurt Holmqvist

Elfjes

Meliscaeva

(2 soorten)

Kleine, slanke vliegjes met gele vlekken of bandjes. Vlekken op rugplaatje 2 rechthoekig. Borststuk glimmend, zonder lichte lengtestreepjes. Achterrand vleugel 'geblokt' (loep!). Vleugel: cel 1 open, dwarsader a voor midden van cel 3, ader 3 vrijwel recht.



© Thijs de Graaf

Variabel elfje *Meliscaeva auricollis*

2 variëteiten.

M. auricollis var. *auricollis*: banden op rugpl.3+4

M. auricollis var. *maculicornis*: vlekken op rugpl.3+4.



© Jeroen van Soolingen



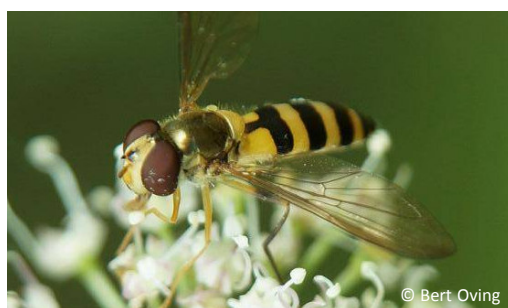
© Kees van Soolingen

Variabel elfje *Meliscaeva auricollis*

8-11 mm; mrt-nov; vrij algemeen; schuin geplaatste vlekken op rugpl.2 bereiken de zijnaad niet; schildje met zwarte haren; gezicht meestal geheel geel.



© Cor Zonneveld



© Bert Oving

Stomp elfje *Meliscaeva cinctella*

8-11 mm; apr-sep; vrij algemeen; voorhoofd met grote glimmende vlek; schildje met zwarte haren; vlekken op rugpl.2 vrij groot, vierkant, bereiken de zijnaad; overige rugplaatjes met rechte bandjes of bandjes met uitsteekseltje.

Elfjes

Meligramma

(2 soorten)

Kleine, slanke vliegjes. Vlekken op het achterlijf bereiken de zijnaad. Schildje geel. Gezicht zonder donkere middenstreep. Vleugel: cel 1 open, dwarsader a voor midden van cel 3, ader 3 recht.



© Petra Fleurbaaij

Spiegelelfje *Meligramma guttata*

7-9 mm; mei-sep; vrij algemeen; vlekken witachtig; op borststuk (tegen het schildje) zitten 2 geelwitte vlekjes (spiegeltes); antennen zwart; tars 1 donker.



© Jeroen van Soolingen



© Cor Zonneveld

Driehoekselfje *Meligramma triangulifera*

8-10 mm; mrt-sep; vrij algemeen; tars 1 geel; schildje met gele haren; vlekken driehoekig; vr. opvallend glimmend.

Elfjes

Epistrophella

(1 soort)

Stippelelfje *Epistrophella euchroma*
8-10 mm; apr-jun; vrij zeldzaam; gezicht zonder middenstreep; antennen licht; schildje geel; vlekken geel, ±rechthoekig, schuin naar voren geplaatst; vlekken bereiken de zijnaad niet; kleine vlekjes op grens rugpl. 3+4.



© asen

© Tim Faasen

Bijlsprietjes

Pelecocera

(1 soort)

Bijlsprietje *Pelecocera tricincta*

4-5 mm (!); jun-sep; vrij zeldzaam;
antenneborstel staafvormig verdikt, ingeplant op
top van 3^e antennelid;
man: rugpl.2 met vlekken en rugpl.3+4 met banden;
vrouw: rugpl.2+3+4 met banden;
man: ogen raken elkaar niet



© Jeroen van Soolingen

Heidedwergen

Chamaesyphus

(3 soorten)

Zeer kleine vliegen, 4-6 mm.

Achterlijf met roodachtige vlekken of zwartbruin.
Antenneborstel verdikt, ingeplant na het midden
van het 3^e antennelid.

Middenknobbel en mondrand steken als één blok
naar voren.

Man: ogen raken elkaar niet



© Tim Ransom

Gele heidedwerg *Chamaesyphus scaevoides*

4-5 mm; jun-sep; zeer zeldzaam; achterlijf met
roodbruine vlekken; voorste vlakke deel
middenzijplaat zonder haren; poten lichtgeel.



© Elias de Bree



© Thijs de Graaf

Duinheidedwerg *Chamaesyphus lusitanicus*

5-6 mm; apr-okt; zeldzaam; achterlijf zwartbruin of
met roodbruine grijsbestoven vlekken; voorste
vlakke deel middenzijplaat met afstaande witte
haren.

Driehoekszweefvliegen

Melanostoma

(2 soorten)

Achterlijf met oranje vlekken.

Man: ± rechthoekige vlekken op rugpl. 3+4

Vrouw: driehoekige vlekken op rugpl. 3+4.

Ogen kaal.

Borststuk glimmend.

Man: tars 1 en scheen 1 niet verbreed

Vrouw tars 1 niet verbreed.

3e sprietlid grotendeels geel.



© André den Ouden

Gewone driehoekszweefvlieg *Melanostoma mellinum*

5-8 mm; apr-nov; zeer algemeen; gezicht vrijwel
+geheel glimmend (!); mn. achterlijf niet opvallend
smal; vr. achterrand vlekken op rugpl.3+4 bol (!)



© Thijs de Graaf

Slanke driehoekszweefvlieg *Melanostoma scalare*

7-9 mm; apr-nov; algemeen; gezicht vrijwel geheel
bestoven (dof) met glimmende middenknobbel; mn.
achterlijf opvallend smal, iets ingesnoerd; vr.
achterrand vlekken op rugpl.3+4 min of meer hol.



© Gerwin van de Maat



© Kees van Soolingen

Platvoetjes

Platycheirus

(19 soorten)

Kleine slanke vliegen.

Vlekkenparen op achterlijf; tekening bij mannetjes en vrouwtjes verschillend (!)

Mannetjes meestal met verbrede en afgeplatte voortarsen (vaak ook voorschenen).

Dij 1 met lange haren en/of borstels aan achterzijde.

Ogen kaal.

Schildje zwart.

De meeste soorten moeilijkste determineren.



© Dick Belgers (detail)



© Jeroen van Soolingen

Gewoon platvoetje *Platycheirus clypeatus* 6-9 mm; mrt-okt; zeer algemeen; achterlijf met grote oranje vlekken; 3^e antennelid zwart; middenzijplaat bestoven; dij 1 geel; vr. voorhoofd met grote stofvlekken. Moeilijk te onderscheiden van **Veenplatvoetje** en **Zorroplatvoetje**

Veenplatvoetje *Platycheirus occultus*

6-8 mm; apr-sep; vrij algemeen; vr. kleinere vlekken op rugpl.2 dan Gewoon platvoetje ; mn. basis dij 1 geheel zwart; vr. vlekken op rugpl.3 raken de zijnaad niet.

Zorroplatvoetje

Platycheirus europaeus

7-9 mm; apr-aug; vrij zeldzaam; vr. kleinere vlekken op rugpl.2 dan Gewoon platvoetje ; mn. Z-vormig figuur op onderzijde tarslid 1.



© Martin Gotink



© Jeroen van Soolingen



© Jeroen van Soolingen



© Jeroen van Soolingen

Geel platvoetje *Platycheirus fulviventris*

7-9 mm; apr-sep; vrij algemeen; achterlijf met grote oranje vlekken; dij + scheen 3 (vrijwel geheel) geel; 3^e antennelid zwart; middenzijplaat bestoven (dof); vr. voorhoofd glimmend.



© Martin Gotink



© Martin Gotink

Moerasplatvoetje *Platycheirus scambus*

8-10 mm; apr-sep; vrij algemeen; achterlijf met grote oranje vlekken; onderste deel middenzijplaat glimmend; 3^e antennelid zwart; vr. dij 3 met donkere ring in midden.



© Gerwin van de Maat

Slank platvoetje *Platycheirus angustatus*

7-8 mm; apr-okt; vrij algemeen; achterlijf vrij langwerpig (bij vr. spits toelopend) met oranje vlekken; zijkant borststuk glimmend; 3^e antennelid zwart; vr. voorhoofd met kleine stofvlekken; mn. lijkt sterk op **Gewone driehoeks-zweefvlieg**, maar scheen+tars 1 deels geel en afgeplat.



© Jeroen van Soolingen



© Reinoud van den Broek



© Jeroen van Soolingen

Gewoon schaduwplatvoetje *Platycheirus scutatus*
5-9 mm; mrt-nov; algemeen; achterlijf met kleine sterk bestoven oranje vlekken; onderzijde 3^e antennelid licht; onderzijde basis dij 1 met 2 bosjes lange haren; mn. tars 1 + top scheen 1 duidelijk verbreed; mn. staafvormig uitsteeksel op heup middenpoot.



© Jeroen van Soolingen



© Thijs de Graaf

Micaplatvoetje *Platycheirus albimanus*
7-9 mm; mrt-okt; zeer algemeen; mn. achterlijf met grijs tot oranje vlekken, vr. met zilverachtige vlekken; 3^e antennelid meestal licht aan onderzijde; mn. basis dij 1 met 2 bosjes zwarte haren en 3 borstels op achterzijde dij 1.



© Kees van Soolingen



© Kees van Soolingen

Snuitplatvoetje *Platycheirus manicatus*
7-9 mm; apr-okt; vrij algemeen; achterlijf met gele vlekken; borststukrug dof; 3^e antennelid zwart; gezicht reikt in zijaanzicht voorbij de antennen; mondrand steekt ver voorbij middenknobbel



© Dick Belgers

Scheefvlekplatvoetje *Platycheirus peltatus*
8-10 mm; apr-okt; vrij algemeen; achterrandsrand vlekken niet evenwijdig aan achterrandsrugplaatjes; onderzijde 3^e antennelid licht; achterzijde dij 1 met dichte kam zwarte haren.



© Kim Windmolders

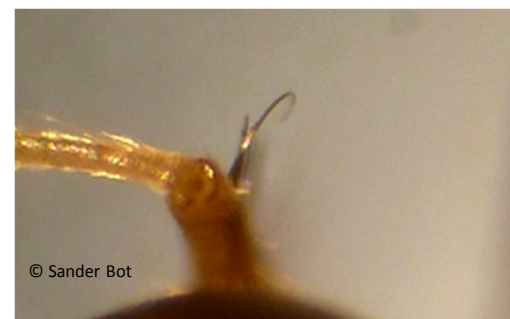


© Tim Faasen

Snelzeggeplatvoetje *Platycheirus perpallidus*
8-9 mm; mei-aug; vrij zeldzaam; achterlijf met grote oranje vlekken, bij mn. nauwelijks zwart zichtbaar; mn. dij 1 met 2 zwarte vlekjes op onderzijde en gelijkmatige beharing zonderborstels; vr. dij 3 geheel geel; 3^e antennelid zwart; midden-zijplaat geheel bestoven;



© Sander Bot



© Sander Bot

Krulhaarplatvoetje *Platycheirus ambiguus* 7-9 mm; mrt-jun; zeldzaam; 3^e antennelid licht aan onderzijde; mn. achterlijf met metaalkleurige wit- of blauwgrijze vlekken; vr. achterlijf met blauwglanzende tekening, vlekken op rugpl.3 (vaak op 4) versmolten; mn. scheen+tars 1 niet verbreed; achterzijde dij 1 met gekrulde borstel bij top.



© Thijs de Graaf



Platvoetjes

Pyrophaena

(ook: *Platycheirus*)

(2 soorten)

Achterlijf plat, aan de basis slank en geleidelijk verbreedend.
Ogen behaard
Gezicht met middenknobbel.

Borststuk metaalachtig glimmend.
Vleugels in het midden verdonkerd.



© Jeroen van Soolingen



© Jeroen van Soolingen

Vlinderstrikje *Pyrophaena rosarum* 7-10 mm; mei-sep; vrij algemeen; rugpl.3 met grote witte tot geelrode vlekken; rugpl.2 en 4 zwart.



© Gerwin van de Maat



© Jan Wind/Mariëtte Geluk

Klompvoetje *Pyrophaena granditarsa* 7-10 mm; mei-sep; vrij algemeen; achterlijf zwart, midden rood; vr. achterhoeken rugplaatjes zwart; mn. voortars met uitgroei aan tarslid 1;



© Gerwin van de Maat

Menuetzweeffliegen

Syritta

(1 soort)

Menuetzweefflieg *Syritta pipiens*
7-9 mm; apr-okt; zeer algemeen; zijkant borststuk wit; dij 3 sterk verdikt; achterlijf slank, vaak iets ingesnoerd, met lichte vlekkenparen op rugpl. 2 tot 4; antennen roze.



© André den Ouden



© John Bouwmans



Vliegende spelden

Baccha

(1 soort)

Vliegende speld *Baccha elongata*
7-11 mm; apr-nov; algemeen; onmiskenbaar; achterlijf zeer lang en smal, sterk ingesnoerd; dij 3 niet verdikt.



© Jeroen van Soolingen



© Dick Belgers



© Dick Belgers

Langlijven

Sphaerophoria

(11 soorten)

Smal gebouwde vliegen met geel/oranje tekening op achterlijf en heldergele zomen op borststukrug.
Schildje geel.

Van de 11 Nederlandse soorten zijn er slechts 3 aan de hand van veldkenmerken op naam te brengen, voor de overige is genitaalonderzoek nodig.



© André den Ouden



© Tim Faasen

Zandlanglijf *Sphaerophoria batava*
7-10 mm; apr-okt; vrij algemeen



© Tim Faasen

Oosterse langlijf *Sphaerophoria chongjini*
7-10 mm; juli; zeer zeldzaam



© Gerrit Reitsma



© Bert Oving

Grote langlijf *Sphaerophoria scripta*
8-11 mm; apr-okt; zeer algemeen; achterlijf langer dan de vleugels (!); gele zoom over hele zijkant borststuk (achterste deel vaak onduidelijk); vr. onderzijde dij 3 aan de basis met brede onbehaarde strook tussen 2 rijen borstelhaartjes.



© Tim Faasen

Grote gevlekte langlijf *Sphaerophoria interrupta* 7-10 mm; apr-sep; vrij zeldzaam



© Tim Faasen



© Pieter Vantiegheem

Kleine langlijf *Sphaerophoria rueppelii*
5-8 mm; apr-sep; vrij algemeen; antennen geel; alleen voorste helft borststukrug geel gezoomd.



© Vladimir Davydov

Zilte langlijf *Sphaerophoria loewi*
7-9 mm; jun-aug; zeer zeldzaam; antennen zwart (enige Sphaerophoria!), alleen voorste helft borststukrug geel gezoomd.



© Tim Faasen

Kleine gevlekte langlijf *Sphaerophoria fatarum*
6-8 mm; apr-sep; zeldzaam



© Tim Faasen

Graslanglijf *Sphaerophoria taeniata*
8-10 mm; mei-sep; vrij zeldzaam

Gitjes

Cheilosia

(43 soorten)

Cheilosia is een genus met meer dan 40 Nederlandse soorten. De meeste zijn zwartachtig en kort behaard. Op deze pagina de meer behaarde soorten, voor de andere soorten zie pagina 43.

Gezicht met middenknobbel

Duidelijke lijsten langs de oogrand ('wangen')

Cel 1 open

Dwarsader a voor midden van cel 3

OGEN KAAL

Bruin gitje (VR.)	<i>C. latifrons</i>	Primulagitje	<i>C. antiqua</i>
Geelpootgitje (VR.)	<i>C. flavipes</i>	Slank gitje (VR.)	<i>C. mutabilis</i>
Gewoon weidegitje (VR.)	<i>C. albitarsis</i>	Truffelgitje	<i>C. soror</i>
Grootsprietgitje	<i>C. laticornis</i>	Tuingitje	<i>C. ceaerulescens</i>
Heidegitje	<i>C. longula</i>	Wipneusgitje	<i>C. vicina</i>
Kervelgitje	<i>C. pagana</i>	Zilverkopgitje	<i>C. uviformis</i>
Nagelkruidgitje	<i>C. pubera</i>	Zwartpootgitje	<i>C. nigripes</i>
Paddenstoelgitje	<i>C. scutellata</i>		

OGEN BEHAARD, GEZICHT BEHAARD

Bosgitje	<i>C. variabilis</i>	Ongeschoren gitje	<i>C. barbata</i>
Bruin gitje (MN.)	<i>C. latifrons</i>	Weegbreegitje	<i>C. lasiopa</i>
Grijs gitje	<i>C. cf. griseiventris</i>		

OGEN BEHAARD, GEZICHT KAAL, SCHILDJE ZONDER RANDBORSTELS

Geelpootgitje (MN.)	<i>C. flavipes</i>	Moesdistelgitje	<i>C. chloris</i>
Laat hoefbladgitje	<i>C. canicularis</i>	Vroeg hoefbladgitje	<i>C. himantopus</i>
Moerasgitje	<i>C. fraterna</i>		

OGEN BEHAARD, GEZICHT KAAL, SCHILDJE MET RANDBORSTELS

Blauw gitje	<i>C. cynocephala</i>	Limburgs bosgitje	<i>C. lenis</i>
Dofbuikgitje	<i>C. proxima</i>	Nazomergitje	<i>C. impressa</i>
Donkerklauwzandgitje	<i>C. psilophtalma</i>	Slank gitje (MN.)	<i>C. mutabilis</i>
Fluwelen gitje	<i>C. velutina</i>	Toortsgitje	<i>C. aerea</i>
Gewoon weidegitje (MN.)	<i>C. albitarsis</i>	Trapeziumgitje	<i>C. carbonaria</i>
Kruiskruidgitje	<i>C. bergenstammi</i>	Vetplantgitje	<i>C. semifasciata</i>
Kustgitje	<i>C. vernalis</i>	Vroegst gitje	<i>C. fasciata</i>
Lichtklauwzandgitje	<i>C. urbana</i>		



© Bert Oving

Cheilosia albitarsis; de voor dit genus kenmerkende 'wangen' (binnenoogranden) zijn duidelijk zichtbaar.



© Bert Oving

Cheilosia pagana; het vrouwtje van deze soort is eenvoudig te herkennen aan de grote oranje antenneleden.



Blauw gitje *Cheilosia cynocephala*
7-8 mm; apr-sep; vrij algemeen;
borststukrug in zonlicht opvallend
staalblauw glanzend; tophelft
vleugel verdonkerd; ogen met
donkere beharing; gezicht kaal;
schildje met randborstels; vr. dicht
bestippeld tussen de ogen; lijkt
sterk op *C. carbonaria* en
C. vernalis.

© Tim Faasen



© Jeroen van Soelingen



© Marie-Christine Guégan

Bosgitje *Cheilosia variabilis*
9-12 mm; apr-aug; algemeen; achterlijf zwart,
langwerpig, vr. met zilverachtige haarbandjes; vleugel
meestal donker getint; poten zwart; ogen behaard;
gezicht behaard; schildje met randborstels.



© Tim Faasen



© Dick Belgers

Bruin gitje *Cheilosia latifrons*
7-9 mm; apr-sep; vrij algemeen; mn. ogen kort behaard,
vr. ogen kaal; wangen opvallend breed; gezicht kort
behaard; achterlijf bruinachtig zwart; vleugel helder;
schildje zonder randborstels.

Dofbuikgitje *Cheilosia proxima*
7-9 mm; apr-sep; vrij algemeen;
achterlijf vrij breed, buik
bestoven (dof); gezicht kaal;
schildje met randborstels; ogen
lichtkleurig behaard; midden-
knobbel goed ontwikkeld;
borststukrug fijn bestippeld;
mn. bruinachtig behaard; vr.
zwart met zilver-achtige
haarbandjes op achterlijf.
Sterk lijkend: **Grijs gitje**
Cheilosia cf. griseiventris 8-10
mm; mrt-mei; zeer zeldzaam;
meestal groter, slanker, langer
behaard en sterker bestoven
gezicht en voorhoofd.



© Dick Belgers

Fluwelen gitje *Cheilosia
velutina*
7-9 mm; jun-sep; vrij zeldzaam;
achterlijf zwart, vrij breed,
vr. met zilveren haarbandjes;
vleugel helder, schildje met
randborstels; ogen kort
behaard; gezicht kaal; schen 1
top+basis geel; middenknobbel
weinig ontwikkeld; buikplaatjes
bestoven



© Tim Faasen



© Tim Faasen

Geelpootgitje *Cheilosia flavipes* 7-12 mm; mei-jun; zeer
zeldzaam (Z-L); achterlijf en borststuk slank, bruinachtig
met korte beharing; vleugel helder; schildje zonder rand-
borstels; mn. ogen behaard, vr. ogen kaal; vr. poten vnl.
roodgeel, mn. dijen donker.



© Tim Faasen

i



© Reinoud van den Broek



© Henk Wallays

Gewoon weidegitje *Cheilosia albitarsis* 7-9 mm; apr-jul; algemeen; gezicht kaal; schildje met zwarte randborstels; poten zwart behalve middelste leedjes van tars 1 (!); mn. ogen behaard, vr. ogen kaal; vr. vleugel met opvallend gele vleugelbasis.

Zuidelijk weidegitje *C. ranunculi* (7-10 mm; apr-me1; zeer zeldzaam); idem, maar laatste tarslid voorpoot verbreed; mn.: geelachtige vleugelwortels (als bij vr. *C. albitarsis*).



© Tim Faasen



© Tim Faasen

Grootsprietgitje *Cheilosia laticornis* 8-10 mm; apr-sep; zeer zeldzaam; wangen bezet met lange witte haren(!); ogen kaal; vr. 3^e antennelid zeer groot; vr. achterlijf zwak blauwachtig glanzend met haarbandjes.



© Tim Faasen

Heidegitje *Cheilosia longula* 6-9 mm; jun-okt; vrij zeldzaam; achterlijf zwart, slank, vleugels helder; vr. achterrandschildje geel; borststukrug fijn bestippeld, zwart behaard; antenneborstel duidelijk behaard; middenknobbel in vooraanzicht smal; poten deels geel; ogen kaal



© Jeroen van Soolingen

Kervelgitje *Cheilosia pagana* 5-9 mm; mrt-sep; zeer algemeen; achterlijf zwart, slank; ogen kaal; vr. 3^e antennelid fel oranje, groot(!), mn. 3^e antennelid oranje; antenneborstel zeer kort behaard; vleugels helder; poten deels geel.



© Bert Oving



© Henk Wallays

Kruiskruidgitje *Cheilosia bergenstammi* 8-10 mm; apr-sep; vrij algemeen; achterlijf en borststuk kort geelbruin behaard; vleugel helder; schildje met randborstels; gezicht kaal; 3^e antennelid oranje; ogen geheel lichtkleurig behaard; poten deels oranje, scheen 3 (vaak) met zwarte ring.



© John Bouwmans



© Tim Faasen

Kustgitje *Cheilosia vernalis* 5-7 mm; apr-sep; algemeen; ogen donker behaard; gezicht kaal; achterlijf zwart; schildje met randborstels; buikplaatjes glimmend; vleugel helder; scheen1 basis en top geel; vr. zijnaad rugpl.4 licht behaard.



© Tim Faasen



© Bert Oving



© Bert Oving

Laat hoebladgitje *Cheilosia canicularis* 11-13 mm; apr-okt; zeldzaam (Z-L); achterlijf kort behaard, bronskleurig glanzend; ogen behaard; gezicht kaal; 3^e antennelid oranje; antenneborstel behaard; schildje zonder randborstels; scheen 3 met donkere ring.



© Jan Wind/Mariëtte Geluk



© Sander Bot

Lichtklauwzandgitje *Cheilosia urbana* 6-8 mm; apr-jun; vrij zeldzaam; achterlijf zwart, smal; vleugel helder; ogen lichtkleurig behaard; gezicht kaal; scheen 1 basis en top geel; 3^e antennelid roodbruin tot zwart; klauwtjes tweekleurig. Te onderscheiden van **Donkerklauwzandgitje** *C.piloptalma* aan zwarte klauwtjes.



© Tim Faasen



© Tim Faasen

Limburgs bosgitje *Cheilosia lenis* 9-12 mm; mrt-mei; zeldzaam (Z-L); achterlijf zwart, bruinachtig behaard; schildje met randborstels; gezicht kaal; vleugel helder; ogen donker behaard; scheen 1 basis + top geel; tars 1+2 eerste leedjes licht gekleurd.



© Tim Faasen

Moerasgitje *Cheilosia fraterna* 8-10 mm; apr-jun; vrij algemeen; achterlijf kort en breed, zwart met korte oranjebruine beharing; vleugel helder; ogen zeer kort, licht behaard; gezicht kaal; schildje zonder randborstels; scheen 3 zonder zwarte ring; lijkt sterk op **Kruiskruidgitje**.



© Martin Gotink

Nazomergitje *Cheilosia impressa* 6-8 mm; jun-sep; algemeen; achterlijf zwart, breed; schildje met randborstels; ogen behaard; gezicht kaal; poten zwart; vleugel helder met opvallend gele basis (!).



© Rick Geling



© Tim Faasen

i

Ongeschoren gitje *Cheilosia barbata* 6-7 mm; apr-mei; vrij algemeen; achterlijf zwart, kaal; vleugel helder; ogen, gezicht en antenneborstel behaard; 3^e antennelid oranjeachtig; scheen 1+2 geel aan top en basis.



Paddenstoelgitje *Cheilosia scutellata*
7-10 mm; mei-sep; vrij algemeen; achterlijf slank, zwart; vleugels helder; ogen kaal; poten deels geel; borststukrug fijn bestippeld en geelachtig behaard; vr. achterrand schildje + schouderknobbels geel; middenknobbel in voorzicht breed.

© Tim Faasen

Trapeziumgitje

Cheilosia carbonaria
9-10 mm; mei-aug; vrij zeldzaam; achterlijf zwart, slank, vr. breedste deel achterlijf op grens rugplaatje 3 en 4; vleugel verdonkerd; schildje met randborstels; ogen dicht en donker behaard; gezicht kaal, naar onderen verlengd; poten zwart..



© Tim Faasen



Primulagitje *Cheilosia antiqua*
6-8 mm; mrt-mei; zeldzaam (Z-L); achterlijf diepzwart, zonder stofvlekken; vleugelbasis verdonkerd; ogen kaal; poten zwart.; borststukrug fijn bestippeld, glimmend; voorhoofd glimmend, kaal; vr. nauwelijks te onderscheiden van **Zwartpootgitje** en **Primulagitje** .

© Lieven Decrick



Tuingitje *Cheilosia caerulescens*
7-11 mm; mei-sep; vrij zeldzaam; achterlijf zwart met zilverachtige bandjes; vleugel met verdonkerde dwarsaders; ogen kaal; gezicht sterk naar onderen verlengd; 3^e antennelid vrij donker; antenneborstel vrijwel kaal; poten deels geel.

© Gerwin van de Maat



© Jeroen van Soolingen



Slank gitje *Cheilosia mutabilis*
5-8 mm; apr-aug; vrij zeldzaam; achterlijf zwart, smal; vleugel helder; schildje zwart met randborstels; mn. ogen kort licht behaard, vr. ogen kaal; gezicht kaal.

© Martin Gotink

Vetplantgitje

Cheilosia semifasciata
6-7 mm; apr-mei; vrij algemeen; vr. achterlijf zwart, mn. achterlijf met grijze stofvlekken; vleugel helder; schildje met zwarte randborstels; ogen behaard; gezicht kaal; antennen donker; poten zwart.



© Sandra Lamberts





© Dick Belgers

Vroeg hoefbladgitje
Cheilosia himantopus
10-13 mm; mrt-jul; zeldzaam (vnl Z-L); Lijkt sprekend op **Laat hoefbladgitje**, maar sprietborstel is korter behaard. Verder te determineren op genitaliën.



© Sandra Lamberts

Vroegst gitje *Cheilosia fasciata*
8-10 mm; mrt-mei; zeldzaam (Z-L); achterlijf met duidelijke grijze stofvlekken (!); schildje met randborstels; ogen behaard; gezicht kaal; 3^e antennelid donker; poten deels geel.



Wipneusgitje *Cheilosia vicina*
6-8 mm; mei-jun; zeer zeldzaam (Z-L); achterlijf diepzwart; vleugelwortel verdonkerd; borststukrug zwak glimmend, grof bestippeld; poten zwart; gezicht kaal, voorhoofd grijs bestoven; bovenzijde middenknobbel ±horizontaal; vr. nauwelijks te onderscheiden van **Zwartpootgitje** en **Primulagitje**.



© Tim Faasen

Zwartpootgitje *Cheilosia nigripes*
6-8 mm; apr-jun; zeldzaam (Z-L); achterlijf diepzwart; vleugelwortelverdonkerd; voorhoofd dof, grijs bestoven; ogen kaal; poten zwart; bovenzijde middenknobbel schuin aflopend; vr. nauwelijks te onderscheiden van **Zwartpootgitje** en **Primulagitje**.

Moesdistelgitje *Cheilosia chloris* 8-11 mm; apr-mei; zeer zeldzaam (Z-L); achterlijf vrij breed, met bruine beharing; vleugel met gelige tint; ogen behaard; gezicht kaal; schildje zonder randborstels; 3^e antennelid oranje; basis antenneborstel licht (!); scheen 3 geel met donkere ring.

Nagelkruidgitje *Cheilosia pubera* 7-8 mm; mei-jun; verdwenen (Z-L); achterlijf bruinglanzend; vleugelbasis geelbruin; ogen kaal; poten zwart; middenknobbel en mondrand steken sterk naar voren.

Toortgitje *Cheilosia aerea* 7-9 mm; mei-jun; zeer zeldzaam (Z-L); achterlijf vrij breed, zwart; gezicht kaal; Lijkt sterk op **Dofbuikgitje**. Hiervan te onderscheiden door o.a. de zeer grove en dichte bestippling op de borststukrug. Kleur van poten en antennen zeer variabel.

Truffelgitje *Cheilosia soror* 7-10 mm; jul-aug; zeer zeldzaam; achterlijf zwart, slank; vleugel helder; ogen kaal; poten deels geel; antenneborstel duidelijk behaard; 3^e antennelid felrood (!); borststukrug vrij grof gestippeld; vr. achterrand schildje geel.

Weegbreegitje *Cheilosia lasiopa*
9-10 mm; mei-jul; zeer zeldzaam; achterlijf zwart; vleugel helder; ogen behaard; gezicht behaard; schildje met zeer korte randborstels; basis schenen bruinachtig; 3^e antennelid donker; antenneborstel kort.

Zilverkopgitje *Cheilosia uviformis*
7-9 mm; apr-jun; zeldzaam; achterlijf zwart, vrij breed; vleugel helder; ogen licht behaard; gezicht kaal; schildje met randborstels; scheen 1 basis en top geel; scheen 3 geel; 3^e antennelid oranje, vrijwel rond; vr. voorhoofd geheel bestoven; mn. met kenmerkende lengtegroef op voorhoofd.

Myolepta's *Myolepta*

(2 soorten)

Achterlijf vrij breed en plat.

Mn. gezicht met kleine middenknobbel

Vr. gezicht zonder middenknobbel

Vleugel: randader c en ader 3 raken elkaar op de vleugelrand

Dij 1 +2 iets gezwollen met doorns op onderzijde



© Bart Hanssens



© Joan Wind/Mariëtte Geluk



© Bart Hanssens

Gele myolepta *Myolepta dubia* 8-11 mm; jun-aug; vrij zeldzaam; vleugelvoorrand met donkere vlek; zwart met grote oranje vlekken, mn. op rugpl.2+3, vr. op rugpl.2; mannetje slanker dan vrouwtje; top dij 3 zonder tand.



© Sandra Lamberts



Zwarte myolepta *Myolepta vara* 9-12 mm; mei; zeer zeldzaam (Z-Limburg); geheel zwart met korte geelbruine beharing op enigszins dof borststuk en op glimmend achterlijf.

Gitjes

Portevinia

(1 soort)

Daslookgitje *Portevinia maculata*

8-9 mm; mrt-jun; zeldzaam (Z-Limburg – duinen Z-Holland); achterlijf zwart met grijze stofvlekken; vleugel helder; antennen rood; ogen kaal; poten zwart; middenknobbel en mondrand steken als een blok naar voren.



© Lieven Dekrick

Spitsbekken

Psilota

(2 soorten)

-Achterlijf zwart, opvallend gedrongen

-Gezicht zonder middenknobbel, met uitstekende mondrand

-Mannetjes alleen aan genitaliën te onderscheiden



© John Smit



© John Smit

Dennenspitsbek *Psilota atra*

5-8 mm; apr-jun; zeldzaam; dij 3 verdikt en witte haartoefjes op voorhoeken rugpl.2; 3^e antennelid langwerpig



© John Smit

Eikenspitsbek *Psilota anthracina*

5-6 mm; mei-jun; zeer zeldzaam; vr. vleugel met gele voorrand; dij 3 weinig verdikt; 3^e antennelid ongeveer rond; ogen helderrood, dicht behaard.

Korsetzweefvliegen

Neoascia

(8 soorten)

Zeer kleine vliegen, 4-6 mm.

Gezicht zonder middenknobbel, met uitstekende mondrand.

Achterlijf ingesnoerd, bij vrouwtje sterker dan bij mannetje.

Dij 3 verdikt.

Man: ogen raken elkaar niet.



© Martin Gotink

Donkere korsetzweefvlieg *Neoascia meticulosa*
4-6 mm; apr-sep; vrij algemeen; 3^e antennelid 1,5 tot 2x zo lang als breed; achterlijf zwart, alleen bij mn. gele band op rugpl.3; randaders c en d niet verdonkerd; top dij 3 breed geel.



© Henk Wallays



© Henk Wallays

Gewone korsetzweefvlieg *Neoascia podagrica*
5-6 mm; apr-okt; zeer algemeen; 3^e antennelid minstens 2x zo lang als breed; rugpl.2+3 met gele band, band op rugpl.2 min of meer recht; vleugel: randaders c en d verdonkerd.



© Tim Faasen

Tengere korsetzweefvlieg *Neoascia tenur*
4-5 mm; apr-sep; algemeen; mondrand duidelijk vooruitstekend; mn. rugpl.2+3 met gele band, vr. rugpl.2+3 met vlekkenparen of zwart; randaders c en d niet verdonkerd; dij 3 met zwarte top.



© Jeroen van Soellingen

Veelvlek korsetzweefvlieg *Neoascia interrupta*
5-6 mm; apr-sep; vrij zeldzaam; 3^e antennelid nauwelijks langer dan breed; rugpl.3+4 met vlekkenparen (vaak ook op rugpl.2); randaders c en d meestal verdonkerd.

Bronzweefvliegen

Sphegina

(5 soorten)

Kleine slanke vliegen 6-8 mm.

Achterlijf ingesnoerd, zwart of met gele tekening.

Poten lang, achterdijen sterk verdikt.

Vleugels relatief lang.

Man: ogen raken elkaar niet.

Soorten in het veld moeilijk te onderscheiden;



© Tim Faasen

Grote bronzweefvlieg *Sphegina sibirica*
7-8mm; mei-jul; vrij zeldzaam; onderste helft gezicht zwart; antennen bruinzwart; scheen 3 voor 2/3 geel; tarsleedjes 4+5 zwart (!).

Gewone bronzweefvlieg

Sphegina clunipes

6-7 mm; apr-sep; vrij algemeen;

vrij breed, onderste helft gezicht

licht gekleurd; variabel gekleurd;

meeste mannetjes hebben een

donker achterlijf met lichte band

op rugpl.2; meeste vrouwtjes

hebben een roodbruine zweem

op het achterlijf.



© Tim Faasen

© Tim Faasen



© Tim Faasen

© Tim Faasen

Beek-bronzweefvlieg *Sphegina elegans*
6-7 mm; apr-aug; vrij zeldzaam; slank, variabel getekend.



© Tim Faasen

Roodspriet-bronzweefvlieg *Sphegina nigra*
6-7 mm; mei-jul; zeldzaam; lijkt sterk op **Kleine bronzweefvlieg** *S. verecunda*; (geen foto)

Doflijfjes

Chrysogaster

(5 soorten)

Melanogaster

(3 soorten)

Zwart of groenachtig glimmend.

Achterlijf op het midden dof.

3e antennelid klein en rond.

Chrysogaster: rode antennen.

Melanogaster: zwarte antennen.

Randader C niet terugwijkend naar vleugelbasis voor deze ader 3 raakt



© Jeroen van Soolingen

Groen doflijfje *Chrysogaster virescens*
7-9 mm; apr-jul; vrij algemeen; lijf zwak groen glimmend; vleugels niet verdonkerd. Moeilijk te onderscheiden van **Breedkopdoflijfje** *Chrysogaster rondanii* (7-9 mm; apr-mei; zeer zeldzaam).



© Tim Faasen

Kaal doflijfje *Melanogaster nuda*
5-6 mm; apr-jul; vrij algemeen; mn.: borststukrug spaarzaam bezet met lange zwarte haren, laatste achterlijfsegment nauwelijks behaard; vr. achterlijf geheel glimmend, borststukrug kaal.



© Hedy Jansen



© Gerrit Reitsma



© Gerrit Reitsma

Donker doflijfje *Chrysogaster solstitialis*
6-8 mm; apr-sep; vrij algemeen; lichaam zwart, paarsige glans op borststukrug; mn. schildje vrijwel kaal; vleugels sterk verdonkerd.



© Gerrit Reitsma



© Gerrit Reitsma

Weidedoflijfje *Melanogaster hirtella*
6-8 mm; apr-jul; algemeen; Mn.: laatste achterlijfsegment vrij lang behaard; Mn. Borststukrug dicht bezet met lange afstaande, deels gele haren; mn. Mondrand steekt verder uit dan mondrand; vr. borststukrug dicht en afstaand behaard.



© Kim Windmolders

Glimmers

Riponnensia

(1 soort)

Grote limburgse glimmer

Riponnensia splendens

8-9 mm; apr-sep; zeldzaam (Z-L); lijf langwerpig, metaalgroen, achterlijf bij man in het midden dof metaalblauw; 2 lichte lengtestrepen op borststukrug; poten zwart; randader c en ader 3 maken een rechte of iets stompe hoek; randader c sterk s-vormig gebogen; mn.: ogen raken elkaar



© Bart Hanssens

Glimmers

Orthonevra

(5 soorten)

Metaalkleurig glimmend.
Achterlijf dof op het midden.
Gezicht zonder middenknobbel.
Randader c terugwijkend naar vleugelbasis voor deze ader 3 raakt.



© Jaco Visser

Zomerse glimmer *Orthonevra nobilis*
5-7 mm; apr-sep; zeldzaam; lijf koperkleurig; poten zwart; 3^e antennelid lang en spits; vleugel vaak met iets verdonkerde vlek op tophelft.

Glimlijfjes

Lejogaster

(2 soorten)

Metaalkleurig glimmend, breed gebouwd.
Achterlijf glimmend op het midden.
3e antennelid opvallend groot.
Gezicht zonder middenknobbel.
Man: ogen raken elkaar niet.



© Jeroen van Soolingen



© Bert Oving



© Jeroen van Soolingen

Veenglimmer *Orthonevra intermedia*
5-6 mm; mei-aug; vrij zeldzaam; lijf groenig glanzend; 3^e antennelid 3x zo lang als breed; knieën, scheenbasis en eerste tarsleden geel(-bruin); ptero-stigma geheel lichtgeel; vleugel geheel helder.



© Dick Belgers

Gewoon glimlijfje *Lejogaster metallina*
6-8 mm; apr-sep; algemeen; achterlijf met zwarte tot groene metaalglans; antennen zwart; tars 1 zwart.



© Jaco Visser



© Cor Zonneveld

Vroege glimmer *Orthonevra geniculata*
6-7 mm; apr-jun; vrij zeldzaam; lijf paar (mn) of metaalgroen (vr.) glimmend; scheenbasis en eerste tarsleden oranje of geel; pterostigma tweekleurig; vleugel: dwarsaders verdonkerd.



© Sandra Lamberts

Bosglimmer *Orthonevra brevicornis*
5-7 mm; apr-sep; vrij algemeen; lijf metaalgroen tot bronskleurig; poten zwart; 3^e antennelid vrijwel rond.



© Tim Faasen

Moerasglimlijfje *Lejogaster tarsata*
5-7 mm; apr-sep; vrij algemeen; lijf met groene tot blauwe metaalglans (vr.) of brons tot roodachtig (mn); onderzijde antennen licht; midden tars 1 (meestal) licht.



© Cor Zonneveld

Krieltjes

Paragus

(6 soorten)

Kleine, vrij brede vliegen.
Gezicht meestal geel met een zwarte middenstreep en steekt iets naar voren.
Ogen met korte, lichte beharing, soms in verticale rijen.

Moeilijk te onderscheiden soorten.



© Marie-Christine Guégan

Zilveren krieltje *Paragus pechioli*
5-7 mm; mei-aug; vrij zeldzaam; achterlijf zwart met duidelijke zilveren haarbandjes; ogen met verticale haarbandjes. Lijkt sterk op **Gevlekt kalkkrieltje** *P. albifrons*; alleen mannetjes met genitaalonderzoek te onderscheiden.



© Tim Faasen



© Henk Soepenbergh

Gewoon Krieltje *Paragus haemorrhous*
4-6 mm; apr-okt; algemeen; geheel zwart, achterlijf soms deels rood; gezicht met donkere middenstreep; ogen gelijkmatig behaard; mannetjes aan kleinere genitaliën te onderscheiden van **Piemelkrieltje** *P. tibialis* (4-6mm; jul-aug; verdwenen).



© Tim Faasen

Gevlekt kalkkrieltje *Paragus albifrons*
5-6 mm; jun-jul; zeer zeldzaam (Z-Limburg).



© Tim Faasen

Geelbandkrieltje *Paragus quadrfasciatus*
5-6 mm; jul-aug; zeer zeldzaam (Z-Limburg); rugpl. 2 t/m 5 met gele dwarsbandjes.

Bollenzweefvliegen

Eumerus

(8 soorten)

Zwarte of zwartrode, compacte vliegjes.
Gezicht zonder middenknobbel.
Dij 3 verdikt.
Achterlijf met grijze bandjes.
Randader c en ader 2 maken een stompe hoek.



Moeilijk te onderscheiden soorten.



© Bert Oving

Knobbelbollenzweefvlieg *Eumerus funeralis*
5-6 mm; apr-sep; vrij algemeen; achterlijf met grijze bandjes; klein knobbeltje op onderzijde basis dij 3, basis dij 3 kaal.

Gewone bollenzweefvlieg *Eumerus strigatus*
5-7 mm; mei-sep; algemeen; achterlijf zwart met grijze bandjes; basis dij 3 behaard. Te onderscheiden van **Duistere bollenzweefvlieg** *E.sogdianus* met genitaalonderzoek.

Grootoog-bollenzweefvlieg *Eumerus ornatus*
8 mm; mei-aug; zeldzaam; kop opvallend groot; achterlijf smal, zwart.

Gevlekte bollenzweefvlieg *Eumerus flavitarsis*
5-7 mm; jun-aug; zeer zeldzaam; rugpl.2 met kleine gelige vlekjes; rugpl.3+4 met grijs bestoven bandjes; mn. achtertarsen sterk verbreed met dichte zilverwitte beharing.



© Kees van Soolingen

Duinbollenzweefvlieg *Eumerus sabulorum*
5-7 mm; mei-jul; zeer zeldzaam; achterlijf grotendeels rood; mn. ogen raken elkaar niet; vr. puntoogjes vormen een gelijkbenige driehoek.

Grote bollenzweefvlieg *Eumerus tarsalis*
7-8 mm; mei; zeer zeldzaam (Z-L); achterlijf grotendeels rood; mn. ogen raken elkaar over enige afstand; vr. tars 1+2 deels geel.



© Cor Zonneveld

Kalkbollenzweefvlieg *Eumerus tricolor*
7-10 mm; mei-jul; zeer zeldzaam (Z-L); achterlijf grotendeels rood; mn. ogen raken elkaar op 1 punt; vr. tars 1+3 geheel donker; vr. puntoogjes vormen een gelijkzijdige driehoek.

Platbekken

Pipiza

(5 soorten)

Voorhoofd vooruitstekend.
Ogen behaard.
Gezicht zonder middenknobbel.
Gezicht met dichte aanliggende beharing.
Achterlijf zwart, vaak met vlekken op rugpl.2 (+3).
Randader c en ader 2 maken een scherpe hoek.



© Bart Hanssens

Geelbuikplatbek *Pipiza festiva* 9-10 mm; apr-jun; zeldzaam; voortarsen geel, tars 2+3 vnl. geel; rugpl.2 met grote heldergele vlekken (soms een band); vr. met duidelijke vleugelvlek; vr. achterlijf opvallend goudgeel behaard.



© Martin Gotink

Knobbeldijplatbek *Pipiza austriaca* 8-10 mm; mrt-sep; vrij zeldzaam; grote vleugelvlek, die aan de topzijde niet scherp begrensd is; dij 3 aan top sterk knotsvormig verdikt; laatste leden tars 1 donker.



© Martin Gotink



© Gerrit Reitsma



© Dick Belgers

Grofgestippelde Platbek - *Pipiza noctiluca* 6-10 mm; apr-sep; algemeen; gezicht geheel zwart behaard; achterlijf zwart of met 2 vlekken op rugpl.2; dij 3 verdikt; tars 1, 1^e lid licht, overige donker; mn. vleugel helder, vr. vleugel meestal met vage donkere vlek.



© Dick Belgers

Fijngestippelde Platbek - *Pipiza bimaculata* 6-9 mm; apr-sep; vrij algemeen; tars 1 geheel donker; vleugel helder; vlekken op rugpl.2; mn. gezicht geheel zwart behaard en grootste deel van achterlijf (meestal) ook.



© Kees van Soolingen



© Petra Fleurbaaij



© Henk Wallays

Donkere platbek *Pipiza lugubris* 7-9 mm; mei-sep; vrij algemeen; tars 1 eerste lid licht, overige donker; gezicht met lichte beharing; achterlijf zwart of met smalle vlekjes op rugpl.2; vleugel met grote, scherp begrensde donkere vlek; dij 3 zonder knobbel bij de top;



© Tim Faasen
© Tim Faasen

Korte platbek *Pipiza quadrimaculata* 5-8 mm; apr-aug; vrij zeldzaam; tars 1 eerste lid licht, overige donker; achterlijf breed met vlekken op rugpl.2+3; vleugel helder; antenne--nplanting op helft kophoogte.



© Jeroen van Soolingen

Slanke platbek *Pipiza luteitarsis* 7-9 mm; apr-jun; vrij zeldzaam; voortarsen geel; achterlijf zwart of met vlekken op rugpl.2; vleugel helder; achterdij niet verdikt; onderkant gezicht sterk verbreed

Platbekken

Heringia

(7 soorten)

Slanke, zwarte vliegjes.
Gezicht zonder middenknobbel.
3e Antennelid min of meer rond.
Voorhoofd niet vooruitstekend.
Randader c en ader 3 maken een scherpe hoek.

Soorten moeilijk te determineren



© Tim Faasen

Glimmende Platbek *Heringia heringi*
5-8 mm; apr-sep; vrij zeldzaam



Donkerhaarplatbek *Heringia pubescens*
5-7 mm; apr-jun; vrij zeldzaam

Langsprietplatbekken

Pipizella

(5 soorten)

Slank en zwart, maken vaak een bruingroen glimmende indruk.
Gezicht zonder middenknobbel.
3e Antennelid langwerpig.
Voorhoofd niet vooruitstekend.
Randader c en ader 3 maken een rechte hoek

Soorten moeilijk te determineren



© Hedy Jansen

Gewone langsprietplatbek *Pipizella viduata*
5-7 mm; apr-sep; algemeen



© Cor Zonneveld

Langsprietplatbek spec. *Pipizella spec.*

Platbekken

Trichopsomyia

(3 soorten)

- Vrij slank en zwart; vrouwtjes van 2 soorten met kleine vlekjes op rugplaatje 2
- Gezicht zonder middenknobbel en mondrand
- Voorhoofd niet vooruitstekend
- Voorste vlakke deel van middenzijplaat borststuk met lange, afstaande haren



© Jan Slaats

Trichopsomyia flavitarsis

Kleinvlekplatbek *Trichopsomyia flavitarsis*

5-6 mm; mei-jun; vrij zeldzaam; 3^e antennelid 3x zo lang als breed; vr. rugplaatje 2 met 2 kleine, ronde vlekjes; randader c en ader 3 maken een rechte hoek.

Vrouwtjesvlekplatbek *Trichopsomyia joratensis*

7-8 mm; mei-jun; zeer zeldzaam; 3^e antennelid 1,5-2x zo lang als breed; gezicht opgezwollen; mn. vleugels bruin berookt; vr. achterlijf zwart; randader c en ader 3 maken een matig scherpe hoek.

Grootvlekplatbek *Trichopsomyia lucida*

5-6 mm; apr-aug; vrij zeldzaam; 3^e antennelid 2x zo lang als breed; vr. rugplaatje 2 met 2 vlekken (afstand tussen beide kleiner dan breedte vlek); randader c en ader 3 maken een scherpe hoek.

Kortlijfplatbekken

Triglyphus

(1 soort)

Kortlijfplatbek *Triglyphus primus*

5-6 mm; mei-sep; vrij zeldzaam; klein vliegje met zwakke metaalglans; gezicht zonder middenknobbel en mondrand; rugplaatje 2 en 3 zeer groot en rugplaatje 4 nauwelijks zichtbaar (!); 3^e antennelid eivormig; poten geel-zwart.



© Janet Rowley

Sapzweefvliegen

Brachyopa

(8 soorten)

-Middenknobbel en mondrand vormen samen een snuitje

-Het 'sprietpokje' is een belangrijk determinatiekenmerk; het zit aan de binnenkant van het 3^e antennelid: een kuiltje dat is overspannen met een vliesje (loep!)



© Jeroen van Soelingen

Grote sapzweefvlieg

Brachyopa vittata

8-11 mm; apr-jun; zeer zeldzaam; geheel bruinachtig van kleur; antenneborstel met lange haren, bewimperd; sprietpokje klein en rond; borstels (grote haren) langs achterrand schildje goed ontwikkeld.



© Frank van de Meutter



© Henk Soepenber

Dennensapzweefvlieg

Brachyopa testacea

6-7 mm; apr-jun; vrij zeldzaam; geheel bruinachtig; antenneborstel met lange haren; sprietpokje klein en rond; borstels langs achterrand schildje goed ontwikkeld.

Loofhoutsapzweefvlieg

Brachyopa scutellaris

6-8 mm; apr-jun; vrij algemeen; achterlijf orangerood, borststuk dofgruijs; antenneborstel duidelijk behaard; sprietpokje groot en niervormig; schildje en schouderknobbels onbestoven; zijnaad rugpl.2 deels zwart behaard.



© Thijs de Graaf



© Mark van Veen

Roodbruine sapzweefvlieg

Brachyopa panzeri

6-9 mm; mei-jun; zeldzaam; geheel bruinachtig; borststukrug grijs bestoven; valse ader geelbruin verdonkerd; antenneborstel nauwelijks behaard; sprietpokje vrij groot en ovaal; borstels langs achterrand schildje goed ontwikkeld.

Oostelijke sapzweefvlieg

Brachyopa pilosa

6-8 mm / apr-jun / vrij algemeen; achterlijf orangerood, borststuk dofgruijs; antenneborstel duidelijk behaard (niet bewimperd); sprietpokje klein en rond; schildje onbestoven; schouderknobbels (deels) grijs bestoven; zijnaad rugpl.2 geheel licht behaard.



© Jeroen van Soelingen



© Pieter Vantieghem

Kale sapzweefvlieg

Brachyopa insensilis
6-9 mm; apr-jun; zeldzaam;
achterlijf oranjerood, borststuk
dofgrijs; antenneborstel
nauwelijks behaard; sprietpokje
afwezig; schildje op voorste helft
meestal bestoven.



© Kees van Soolingen

Gedeukte sapzweefvlieg

Brachyopa bicolor
6-9 mm; apr-jun; vrij zeldzaam;
achterlijf oranjerood, borststuk
dofgrijs; antenneborstel
nauwelijks behaard; sprietpokje
klein en rond; schildje op voorste
helft grijs bestoven.

Verborgene sapzweefvlieg

Brachyopa dorsata
9-11 mm; apr; zeer zeldzaam;
achterlijf oranjerood, borststuk
dofgrijs met roodbruine zijden;
vena spuria geelbruin verdonkerd;
lijkt sterk op *B. panzeri*, maar te
onderscheiden door klein
sprietpokje, minder ver
voorstekende mondrand en
borstels langs achterrand schildje.

FOTOGRAFEN

Alex Wintjes
André den Ouden
Annelies Vriens
Arno van Stipdonk
Arnold Wijker
Bart Hanssens
Bert Oving
Coby Koops
Conny Leijdecker-Winthorst
Cor Zonneveld
Corry Abbink-Meijerink
David Tempelman
Diane Appels
Dick Belgers
Elias de Bree
Geir Ørnsnes
Gerrit Reitsma
Gerwin van de Maat
Han Endt
Hans De Blauwe
Hedy Jansen
Henk Soepenber
Henk Wallays
Henry van Houten
Jaap van der Linden
Jaco Visser
Jan Meekel
Jan Slaats
Jan vanDuinen
Jan Willem de Jong
Jan Wind / Mariëtte Geluk
Janet Rowley
Jannie Bosma
Jeroen van Soolingen
Jerry van Dijk
John Bouwmans
John Smit

Joris Menten
Karin Oving
Kees van Soolingen
Kim Windmolders
Kurt Holmqvist
Laurens van der Leij
Leo Janssen
Lieven Decrick
Luc Gasthuys
Marcel Wasscher
Marie-Christine Guégan
Marijke Kanters
Mark van Veen
Martin Gotink
Nick Upton
Petra Fleurbaaij
Pieter Vantieghem
Piets Smeets
Pim Frijling
Ramon M. Battle
Reinoud van den Broek
Rick Geling
Rob Zweers
Sander Bot
Sandra Brennand
Sibbele de Jong
Tello Neckheim
Thijs de Graaf
Tim Faasen
Tim Ransom
Vic van Dyck
Vladimir Davydov
Willem Proesmans
Wim Bakker

LITERATUUR

- Zweefvliegen Veldgids (Diptera, Syrphidae) – Menno Reemer, 2000

Meer digitale info over zweefvliegen:

<http://www.nederlandsesoorten.nl/nsr/concept/OAHCYFBLYECU>

http://www.diptera.info/photogallery.php?album_id=49

<http://www.nev.nl/Invphp/Invframelarge.php?fnn=afdelingen>

<http://forum.waarneming.nl/smf/index.php?board=55.0>

<http://waarneming.nl/familie/view/15>

<http://www.tuin-thijs.com/zweefvliegen.htm>

<http://www.gardensafari.net/dutch/zweefvliegen.htm>

<http://www.veluwe-insecten.nl/>

<http://www.syrphidae.com/>

<http://syrphidae.insects.pl/index.php?lang=pl&nf=A>

<http://www.flickr.com/photos/63075200@N07/collections/72157629600153789/>



Foto Jeroen van Soolingen (*Xylota sylvarum*)



Witarmelkzweefvlieg - *Leucozona lucorum*

© Bert Oving