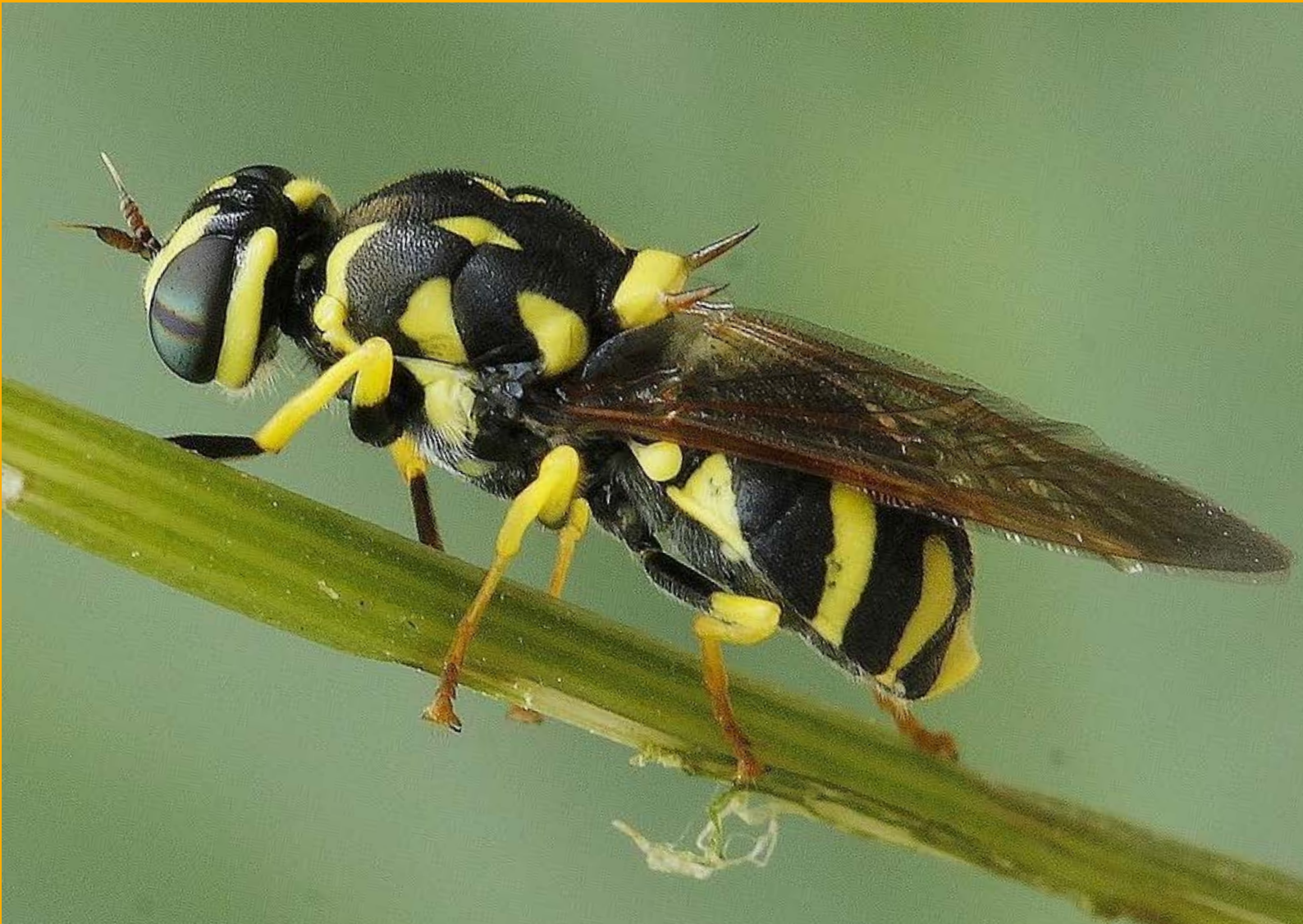


Veldtabel wapen- en bastvliegen van Nederland (Diptera: Stratiomyidae & Xylomyidae)

Menno Reemer



Colofon



Veldtabel wapen- en bastvliegen van Nederland (Diptera: Stratiomyidae & Xylomyidae)

2014 - 1e editie

EIS Kenniscentrum Insecten
postbus 9517
2300 RA Leiden
eis@naturalis.nl

Foto voorzijde:
Oostelijk verfdrupje
Oxycera meigenii (vrouwetje)
Foto: Ole Martin

Tekst: Menno Reemer

Met medewerking van:
Ben Brugge
John T. Smit

en de volgende fotografen:

AB Ab Baas
AdO André den Ouden
AdW Albert de Wilde
AM Amada44
BO Bert Oving
BV Brian Valentine
CBa Cécile Bassaglia
CBr Claudia Brückner
CR Chris Raper
CQ Christophe Quintin
CZ Cor Zonneveld
CZu Casper Zuyderduyn

DB Dick Belgers
DG Dmitry Gavryushin
EB Ettore Balocchi
FK Frank Koehler
FM Frank Marquard
FR Francisco Rodriguez
GK Gabor Keresztes
GM Gerwin van de Maat
HJ Hedy Jansen
IA Ian Andrews
JA Jorge Almeida
JE Jeremy Early
JEG Janet E. Graham
JKL J.K. Lindsey
JM José Marín Herrera
JV Jaco Visser
MF Mucha Fero
MK Marijke Kanters
MR Menno Reemer
MS Malcolm Storey
NJ Nigel Jones
OM Ole Martin
PF Petra Fleurbaaij
RG Reinhard Gerken
RK Roy Kleukers
RM Rudolf Macek
RvdB Reinound van den Broek
SF Steven Falk
SR S. Rae
TF Tim Faasen
TdG Thijs de Graaf

Inleiding

Dit is een eenvoudige veldtabel voor het op naam brengen van de wapen- en bastvliegen van Nederland en België. Er is geprobeerd om zoveel mogelijk gebruik te maken van makkelijk zichtbare kenmerken, hoewel in veel gevallen een loupe geen overbodige luxe is. In enkele gevallen is een microscoop en aanvullende literatuur vereist voor een betrouwbare soortherkenning.

De gebruikte kenmerken zijn deels gebaseerd op de determinatietabellen van Brugge (2002) en Stubbs & Drake (2001), en deels op eigen inzichten.

Op de projectpagina atlasproject 'Leuke Vliegen' zijn teksten over onder andere alle soorten wapenvliegen van Nederland te vinden:
http://waarneming.nl/vliegen_start.php

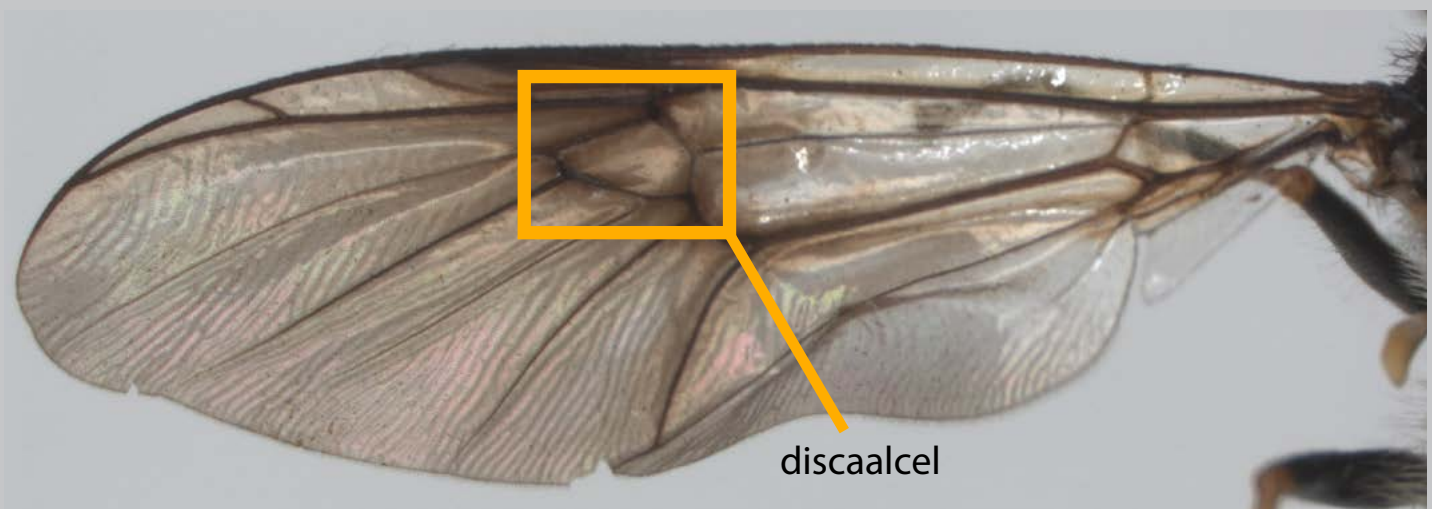
Waarnemingen kunnen ingevoerd worden op:
<http://waarneming.nl/>

Wat is een wapenvlieg

Herkenning

Wapenvliegen zijn kleine tot grote (2-17 mm) vliegen met een divers uiterlijk. Sommige soorten zijn metaalglanzend groen, andere zijn geheel zwart of zwart met gele vlekken. Sommige soorten doen denken aan zweefvliegen, helemaal wanneer ze net als een zweefvlieg 'stilstaan' in de lucht. In geval van twijfel is een wapenvlieg altijd te herkennen aan de vleugeladering: ongeveer halverwege de vleugel zit een kleine, min of meer ronde cel (de discaalcel). Zie onderstaande figuur.

Ook bij de verwante bastvliegen is zo'n kleine discaalcel aanwezig, al is deze daar wat langwerpiger van vorm.



Biologie

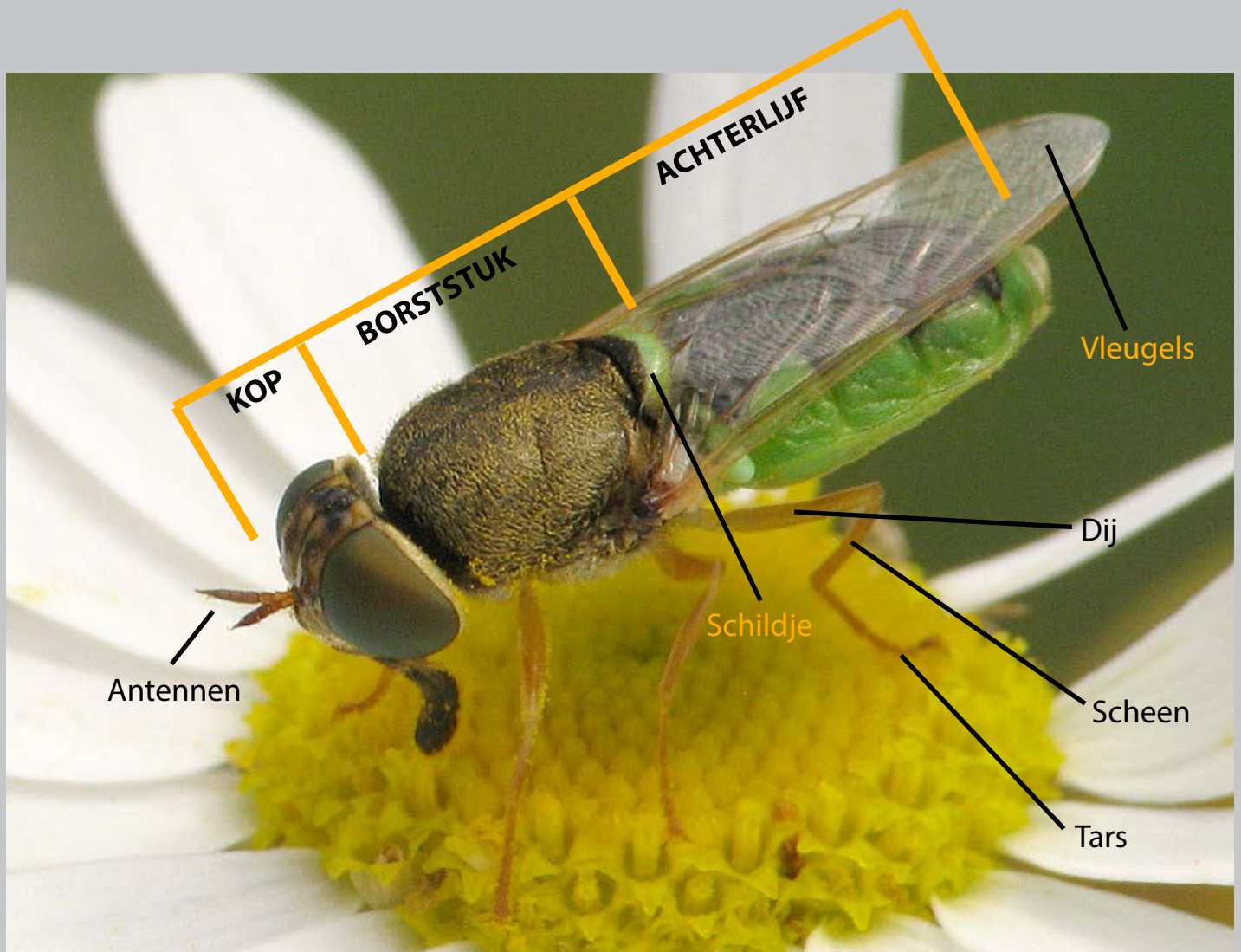
Wapenvliegen zijn grofweg te verdelen in soorten met aquatische larven en soorten met terrestrische larven. Beide typen larven voeden zich met rottend plantaardig materiaal. Sommige soorten leven in stilstaand water, andere in stromend. Ook zijn er enkele zoutminnende soorten. De terrestrische larven leven bijvoorbeeld in bladafval, in composthopen of achter boomschors. Volwassen wapenvliegen zijn vaak op bloemen te vinden, waar ze zich voeden met nectar en stuifmeel. Veel soorten lopen of zitten daarnaast veel op bladeren. De mannetjes van verschillende soorten vertonen 'zweefgedrag', waardoor ze aan zweefvliegen doen denken.

Diversiteit



- 1: Metaalglanzend (*Chloromyia*, *Microchrysa*, *Sargus*)
- 2: Klein, zwart of zwart-wit met vooruitstekend snuitje (*Nemotelus*)
- 3: Klein, zwart, zonder snuitje (*Pachygaster*, *Eupachygaster*, *Neopachygaster*, *Zabrachia*)
- 4: Groot, zwart met rode borststukrug (*Clitellaria*)
- 5: Groot, lange antennen, al dan niet geel gevlekt (*Stratiomys*)
- 6: Groot of klein, korte antennen, geel gevlekt (*Odontomyia*, *Oxycera*, *Vanoyia*)
- 7: Klein en slank, achterlijf geel, oranje of zwart (*Beris*, *Actina*, *Chorisops*)
- 8: Slank, geel met zwart, geel schildje (*Solva*, *Xylomya*)

Morfologie



Gebruik tabel

Een voorbeeldpagina uit de tabel met gebruiksaanwijzing wordt hieronder weergegeven.

In de oranje balk bovenaan staan het coupletnummer en de reeds gekozen kenmerkenstatus. Meteen eronder wordt een nieuw kenmerk gegeven waarbij de verschillende kenmerkstatussen gescheiden worden door een horizontale lijn, soms worden 3 of 4 verschillende keuzes gegeven. Elke keuze verwijst naar een volgend couplet of naar een soortnaam.

Op sommige pagina's is rechtsbovenin een rood uitroepteken opgenomen (!) Dit geeft aan dat het moeilijk te onderscheiden soorten zijn en dat sommige kenmerken het best met een loupe bekeken kunnen worden.

Coupletnummer en reeds gekozen kenmerkstatusen -->

Nieuw kenmerkstatus -->

Foto's ter illustratie van kenmerk en diversiteit -->

Naam taxon -->

Scheiding statussen nieuw kenmerk -->

Alternatieve kenmerkstatus -->

Foto's ter illustratie van kenmerk en diversiteit, soms met extra tekening -->

Verwijzing volgende couplet -->

Schildje met twee tandjes

19

Borststukrug rood



Roodrugwapenvlieg *Clitellaria ephippium* (9,5-14,5 mm)

of

Borststukrug zwart, soms met gele of groene vlekken



-> 20

Soortenlijst

Deze tabel bevat alle soorten wapenvliegen die uit Nederland en België bekend zijn. In onderstaande soortenlijst zijn de Nederlandse soorten genummerd.

	<i>Actina</i> Meigen, 1804	24	<i>ornata</i> (Meigen, 1822)
1	<i>chalybea</i> Meigen, 1804	25	<i>tigrina</i> (Fabricius, 1775)
	<i>Beris</i> Latreille, 1802		<i>Oplodontha</i> Rondani, 1863
2	<i>chalybata</i> (Forster, 1771)	26	<i>viridula</i> (Fabricius, 1775)
3	<i>clavipes</i> (Linnaeus, 1767)		<i>Oxycera</i> Meigen, 1803
4	<i>fuscipes</i> Meigen, 1820	27	<i> analis</i> Meigen, 1822
5	<i>morrisii</i> Dale, 1841	28	<i>leonina</i> (Panzer, 1798)
6	<i>hauseri</i> Stuke, 2004		<i>meigenii</i> Staeger, 1844
7	<i>vallata</i> (Forster, 1771)	29	<i>morrisii</i> Curtis, 1833
	<i>Chloromyia</i> Duncan, 1837	30	<i>nigricornis</i> Olivier, 1812
8	<i>formosa</i> (Scopoli, 1763)	31	<i>pardalina</i> Meigen, 1822
	<i>Chorisops</i> Rondani, 1856		<i>pygmaea</i> (Fallen, 1817)
9	<i>nagatomii</i> Rozkosny, 1979	32	<i>rara</i> (Scopoli, 1763)
10	<i>tibialis</i> (Meigen, 1820)	33	<i>trilineata</i> (Linnaeus, 1767)
	<i>Clitellaria</i> Meigen, 1803		<i>varipes</i> Loew, 1870
11	<i>ephippium</i> (Fabricius, 1775)		<i>Pachygaster</i> Meigen, 1803
	<i>Eupachygaster</i> Kertész, 1911	34	<i> atra</i> (Panzer, 1798)
12	<i>tarsalis</i> (Zetterstedt, 1842)	35	<i>leachii</i> (Curtis, 1824)
	<i>Microchrysa</i> Loew, 1855		<i>Sargus</i> Fabricius, 1798
13	<i>cyaneiventris</i> (Zetterstedt, 1842)	36	<i>bipunctatus</i> (Scopoli, 1763)
14	<i>flavicornis</i> (Meigen, 1822)	37	<i>cuprarius</i> (Linnaeus, 1758)
15	<i>polita</i> (Linnaeus, 1758)	38	<i>flavipes</i> Meigen, 1822
	<i>Nemotelus</i> Geoffroy, 1762	39	<i>iridatus</i> (Scopoli, 1763)
16	<i>nigrinus</i> Fallen, 1817		<i>Stratiomys</i> Geoffroy, 1762
17	<i>notatus</i> Zetterstedt, 1842	40	<i> chamaeleon</i> (Linnaeus, 1758)
18	<i>pantherinus</i> (Linnaeus, 1758)	41	<i>longicornis</i> (Scopoli, 1763)
19	<i>uliginosus</i> (Linnaeus, 1767)	42	<i>potamida</i> Meigen, 1822
	<i>Neopachygaster</i> Austin, 1901	43	<i>singularior</i> (Harris, 1776)
20	<i>meromelas</i> (Dufour, 1841)		<i>Vanoyia</i> Villeneuve, 1908
	<i>Odontomyia</i> Meigen, 1803		<i> tenuicornis</i> (Macquart, 1834)
21	<i>angulata</i> (Panzer, 1798)		<i>Zabrachia</i> Coquillett, 1901
22	<i>argentata</i> (Fabricius, 1794)	44	<i> minutissima</i> (Zetterstedt, 1838)
23	<i>hydroleon</i> (Linnaeus, 1758)	45	<i>tenella</i> (Jaennicke, 1866)

Schildje zonder tandjes



-> 2

of

Schildje met twee tandjes



Let op: soms klein of lastig zichtbaar door beharing!

-> 19

of

Schildje met vier of meer tandjes



-> 41

Schildje donker

-> 3

of

Schildje geel

Bastvliegen

(fam. Xylomyidae)



RK

Borststukrug zwart
dikdijbastvlieg *Solva marginata* (6-7 mm)



FK

Borststukrug geel gevlekt:
wespenbastvlieg *Xylomya maculata* (9 mm)
1 vondst bekend uit NL

Borststukrug metaalgroen

Zowel kleine als grote soorten (3-13 mm)



-> 4

of

Borststukrug zwart

Alleen kleine soorten (2-7 mm)



-> 11

Ogen dicht behaard



Prachtwapenvlieg *Chloromyia formosa* (7-9 mm)

of

Ogen (nagenoeg) kaal

hooguit met zeer korte, spaarzame beharing

5

Schildje zonder tandjes, borststukrug metaalgroen, ogen kaal

Achterlijf hooguit even lang als kop+borststuk. Lengte 3-5,5 mm



kop
+
borststuk

achterlijf

-> 6

of

Achterlijf langer dan kop+borststuk. Lengte 6-13 mm



kop
+
borststuk

achterlijf

-> 7

6

Schildje zonder tandjes, borststukrug metaalgroen, ogen kaal, achterlijf korter dan kop+borststuk



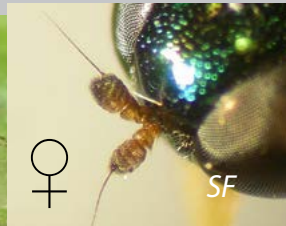
Dij voorpoot grotendeels zwart, antenne geheel zwart



Groene glimwapenvlieg *Microchrysa polita* (4,5-5,5 mm)

of

Dij voorpoot geheel of grotendeels geel, eerste anten- nelid geel, achterlijf groen.



Geelsprietglimwapenvlieg *Microchrysa flavicornis* (3,5-4,5 mm)

of

Dij voorpoot geheel of gro- tendeels geel, eerste anten- nelid antenne deels geel, achterlijf zwart.



Zwarte glimwapenvlieg *Microchrysa cyaneiventris* (3-4,5 mm)

7 Schildje zonder tandjes, borststukrug metaalgroen,
ogen kaal, achterlijf langer dan kop+borststuk

Basis achterlijf met grote oranje
vlekken



Herfstmetaalwapenvlieg *Sargus bipunctatus* (10-13 mm)
Let op: alleen vrouwtje heeft oranje vlekken! Zie ook couplet 10.

of

Achterlijf geheel donker



-> 8

8

Schildje zonder tandjes, borststukrug metaalgroen, ogen kaal, achterlijf langer dan kop+borststuk, achterlijf donker



Achterrand kop met lange, dikke, lichte haren. Poten nooit geheel geel



-> 9

of

Achterrand kop met korte, fijne haren
Poten soms geheel geel



-> 10

9

Schildje zonder tandjes, borststukrug metaalgroen, ogen kaal, achterlijf langer dan kop+borststuk, achterlijf donker, achterrand kop met lange, dikke, lichte haren

Vleugel op midden met donkere vlek

Bij twijfel is microscopisch onderzoek nodig (zie Stubbs & Drake 2001)



Koperen metaalwapenvlieg *Sargus cuprarius* (6-11 mm)

of

Vleugel zonder donkere vlek

Vleugel wel iets verdonkerd, met name op uiteinde



Bronzen metaalwapenvlieg *Sargus iridatus* (6-11 mm)

10

Schildje zonder tandjes, borststukrug metaalgroen, ogen kaal, achterlijf langer dan kop+borststuk, achterlijf donker, achterrand kop met korte, fijne haren

Groter: 10-13 mm. Zijnaad borststuk meestal licht gekleurd



Herfstmetaalwapenvlieg *Sargus bipunctatus* (10-13 mm)
Zie ook couplet 7.

of

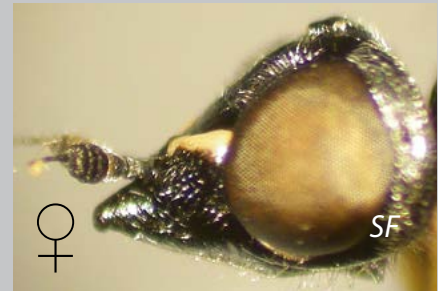
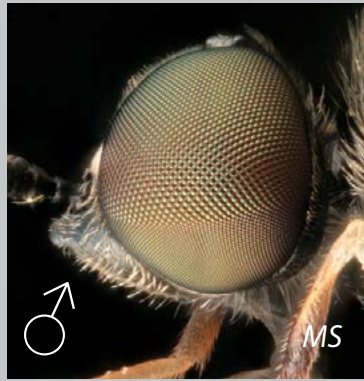
Kleiner: 6,5-10 mm. Zijnaad borststuk donker



Geelpoot-metaalwapenvlieg *Sargus flavipes* (6-10 mm)

Voorzijde kop met snuitje

Achterlijf geheel zwart of gedeeltelijk wit

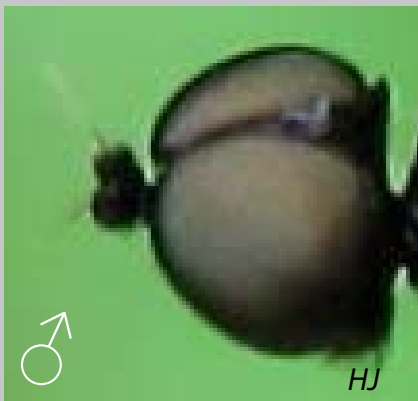


-> 12

of

Voorzijde kop afgerond

Achterlijf geheel zwart



-> 15

Schildje zonder tandjes, borststukrug zwart, kop
12 met snuitje

Achterlijf geheel zwart



Zwarte snuitwapenvlieg *Nemotelus nigrinus* (2,5-4,5 mm)

of

Achterlijf deels wit soms alleen met kleine witte vlekjes



-> 13

Schildje zonder tandjes, borststukrug zwart, kop
13 met snuitje, achterlijf deels wit

Mannetje:
onderzijde achterlijf wit



Vrouwtje:
voorhoofd zwart



Zwartwitte snuitwapenvlieg *Nemotelus pantherinus* (4-4,5 mm)

of

Mannetje: onderzijde ach-
terlijf grotendeels zwart



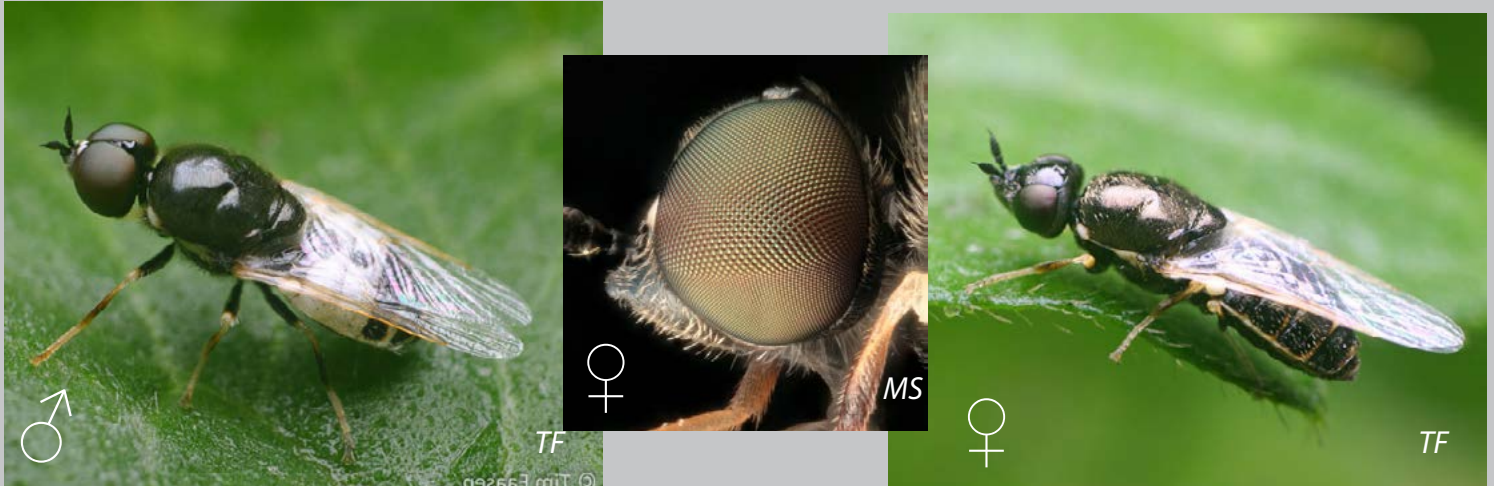
Vrouwtje: voorhoofd met
witte vlekjes



-> 14

14 Schildje zonder tandjes, borststukrug zwart, kop met snuitje, achterlijf deels wit, man: onderz. achterlijf zwart, vrouw: voorhoofd met witte vlekjes !

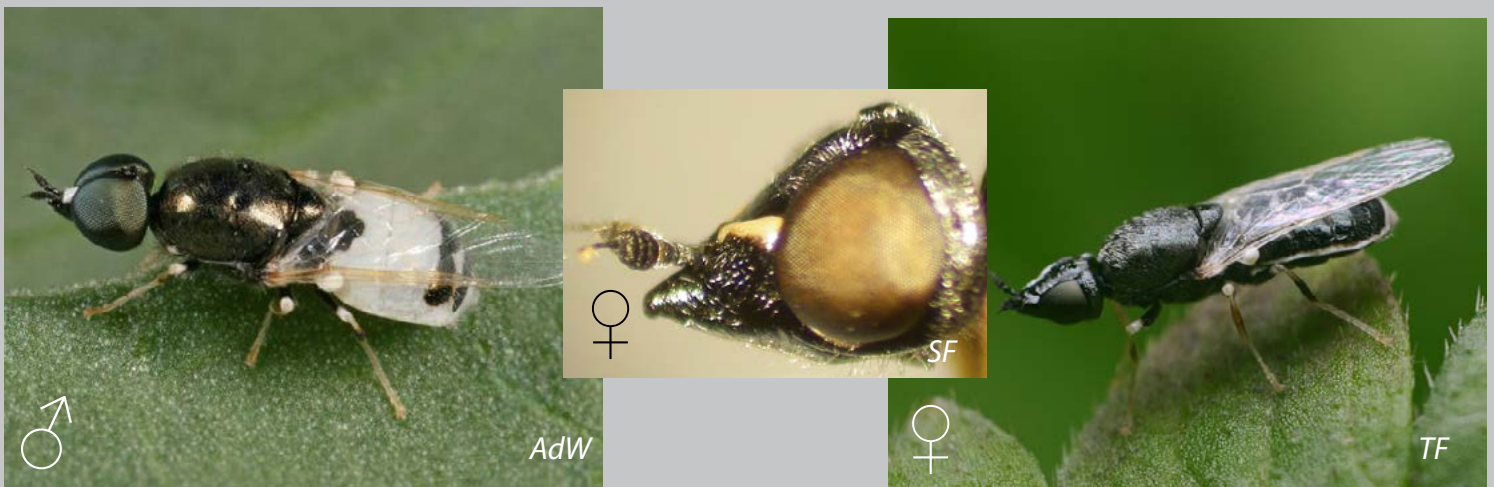
Beide sexen: snuit kort. Mannetje: achterlijf met zwarte vlek op segment 3. Vrouwtje: voorhoofdsvlekjes kort driehoekig



Kwelder-snuitwapenvlieg *Nemotelus notatus* (4,5-7 mm)

of

Beide sexen: snuit lang. Mannetje: achterlijf met segment 3 wit. Vrouwtje: voorhoofdsvlekjes langwerpig.



Kreken-snuitwapenvlieg *Nemotelus uliginosus* (4-7 mm)

Schildje zonder tandjes, borststukrug
15 zwart, voorzijde kop afgerond

Vleugels op basishelft zwartachtig



-> 16

of

Vleugels geheel lichtgekleurd



-> 17

Schildje zonder tandjes, borststukrug
16 zwart, voorzijde kop afgerond, basis-
helft vleugels zwartachtig



Schildje klein, veel korter dan kop



Zwart speldenknopje *Pachygaster atra* (2-4,5 mm)

of

Schildje groot, circa even lang als kop



Schildspeldenknopje *Eupachygaster tarsalis* (3-4,5 mm)

Schildje zonder tandjes, borststukrug
17 zwart, voorzijde kop afgerond, vleugels
geheel licht

Dijen vrijwel geheel geel

Hooguit achterdij met donker ringetje aan uiteinde.



Geelpootspeldenknopje *Pachygaster leachii* (3-3,5 mm)

of

Dijen grotendeels zwart



-> 18

Schildje zonder tandjes, borststukrug
18 zwart, voorzijde kop afgerond, vleugels
geheel licht, dijen grotendeels zwart

Gezicht met zilverkleurige band langs ogen



Zilvervlekspeldenknopje *Neopachygaster meromelas* (2,5-3 mm)

of

Gezicht zonder zilverkleurige band langs
ogen



Twee moeilijk te onderscheiden soorten:
Grootoogspeldenknopje *Zabrachia tenella* (2-3 mm)
Kleinoogspeldenknopje *Zabrachia minutissima* (2-3 mm)
Voor verschil zie Brugge (2002)

Borststukrug rood



Roodrugwapenvlieg *Clitellaria ephippium* (9,5-14,5 mm)

of

Borststukrug zwart, soms met gele of groene vlekken



Schildje met twee tandjes, borststukrug 20 zwart

Antenne zonder borstel (uiteinde taps toelopend)



->21

of

Antenne met borstel (uiteinde abrupt smaller dan voorgaande deel)



-> 32

Schildje met twee tandjes, borststukrug 21 zwart, antenne zonder borstel

Antenne langer dan kop

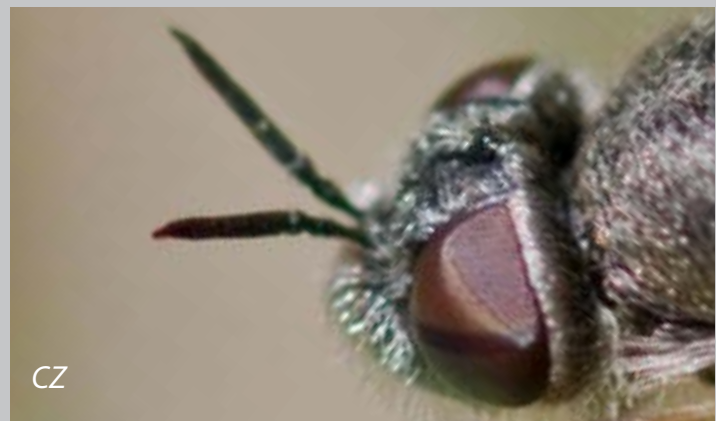
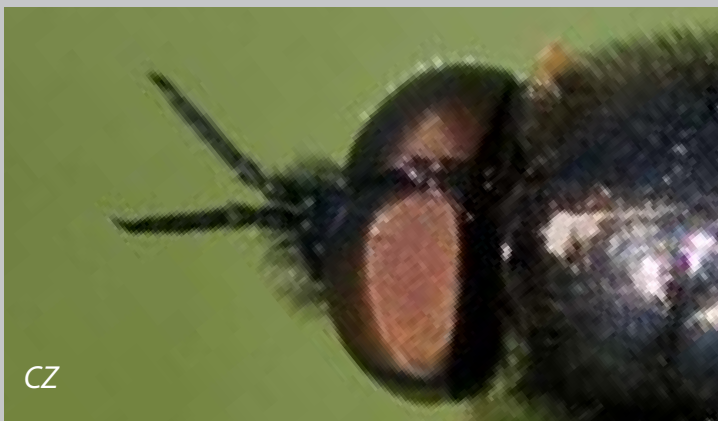
1e segment sterk verlengd, minstens 4x zo lang als breed



->22

of

Antenne korter dan of even lang als kop 1e segment kort, hooguit 3x zo lang als breed



-> 25

Schildje met twee tandjes, borststukrug
22 zwart, antenne zonder borstel, langer dan
kop

Borststukrug lang, lichtbruin behaard
Achterlijf zwart, hooguit zeer kleine lichte vlekjes opzij



Harige langsprietwapenvlieg *Stratiomys longicornis* (9,5-14,5 mm)

of

**Borststukrug kort, zwart of grijsachtig
behaard** Achterlijf met duidelijke gele vlekken



-> 23

Schildje met twee tandjes, borststukrug zwart en
23 kort behaard, antenne zonder borstel en langer
dan kop

Gele banden op **onderzijde** achterlijf
niet met elkaar verbonden

Schenen grotendeels zwart



Gewone langsprietwapenvlieg *Stratiomys singularior* (11-17 mm)

of

Gele banden op **onderzijde** achterlijf
opzij met elkaar verbonden

Schenen grotendeels geel



-> 24

24 Schildje met twee tandjes, borststukrug zwart en kort behaard, antenne zonder borstel en langer dan kop, gele banden onderzijde verbonden

Gele vlekken op rugplaatje 4 met elkaar verbonden (bandje vormend)

Bij vrouwtje ook rugplaatje 3 met bandje



Bronlangsprietwapenvlieg *Stratiomys potamida* (13-16 mm)

of

Gele vlekken op rugplaatje 4 los van elkaar

Bij vrouwtje ook rugplaatje 3 met twee losse vlekken



Kalklangsprietwapenvlieg *Stratiomys chamaeleon* (12-16 mm)

Schildje met twee tandjes, borststukrug zwart, antenne zonder borstel en korter dan kop

25

tenne zonder borstel en korter dan kop

Achterlijf zwart of hooguit met kleine lichte vlekjes langs zijnaad



->26

of

Achterlijf met grote gele of groene vlekken



-> 27

Schildje met twee tandjes, borststukrug zwart, antenne zonder borstel en korter dan kop, achterlijf zwart

26

Achterlijf zonder zilverachtige haren

Bij vrouwtje zijkant achterlijf wel licht behaard



Zwarte moeraswapenvlieg *Odontomyia tigrina* (7,5-11,15 mm)

of

Achterlijf met zilverachtige haren

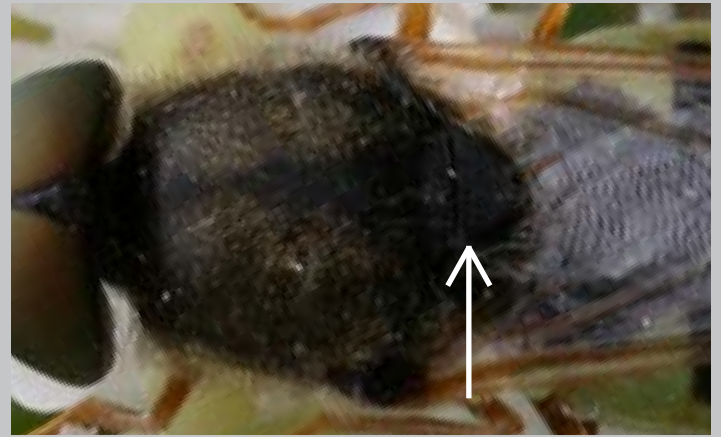
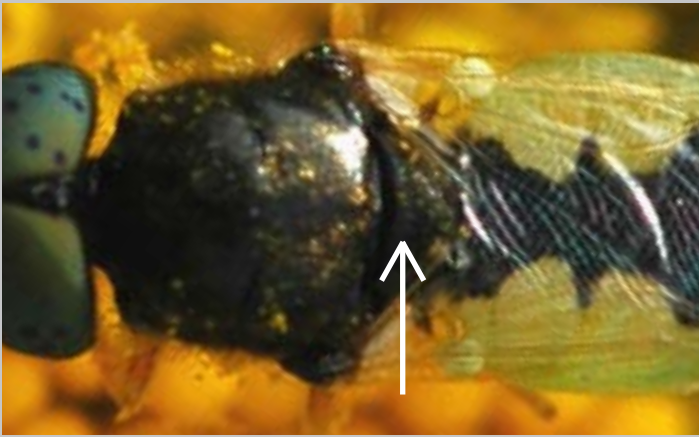
Bij vrouwtje ook middenop achterlijf



Zilveren moeraswapenvlieg *Odontomyia argentata* (7-10 mm)

27 Schildje met twee tandjes, borststukrug zwart, antenne zonder borstel en korter dan kop, achterlijf met lichte vlekken

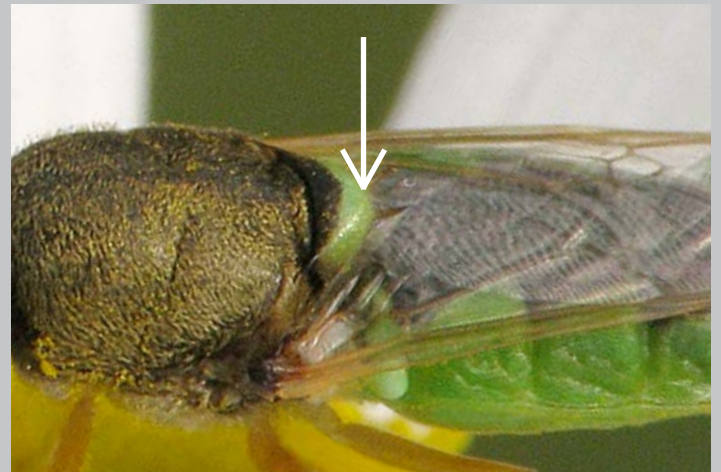
Schildje geheel donker



-> 28

of

Schildje geheel of gedeeltelijk (achterrand) licht



-> 29

28 Schildje met twee tandjes, borststukrug zwart, antenne zonder borstel en korter dan kop, achterlijf met lichte vlekken, schildje geheel donker

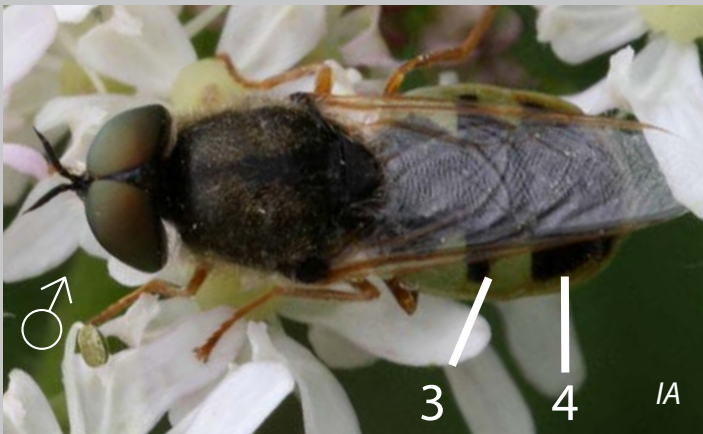
Kleiner: 6-9 mm. Mannetje: zwarte vlek op segment 3 smaller dan op segment 4. Vrouwtje: kop geheel donker. Ogen levende dieren met donkere vlekjes en dwarsband



Kleine moeraswapenvlieg *Oplodontha viridula* (6-9 mm)

of

Groter: 8-12 mm. Mannetje: zwarte vlek op segment 3 circa even breed als op segment 4. Vrouwtje: kop deels geel. Ogen levende dieren egaal gekleurd.



Kwelmoeraswapenvlieg *Odontomyia hydroleon* (8-12 mm)
(zie ook couplet 31)

29 Schildje met twee tandjes, borststukrug zwart, antenne zonder borstel en korter dan kop, achterlijf met lichte vlekken, schildje gedeeltelijk licht

Kleiner: 4-5 mm.



Langsprietverfdrupje *Vanoyia tenuicornis* (4-5 mm)
Niet bekend uit NL

of

Groter: 8-17 mm.



-> 30

30

Schildje met twee tandjes, borststukrug zwart, antenne zonder borstel en korter dan kop, achterlijf met lichte vlekken, schildje gedeeltelijk licht, 8-17 mm

Groter: 12-17 mm.

Achterlijfsvlekken meestal geel, soms groen.



Grote moeraswapenvlieg *Odontomyia ornata* (12-17 mm)

of

Kleiner: 8-12 mm.

Achterlijfsvlekken meestal groen, soms geel.

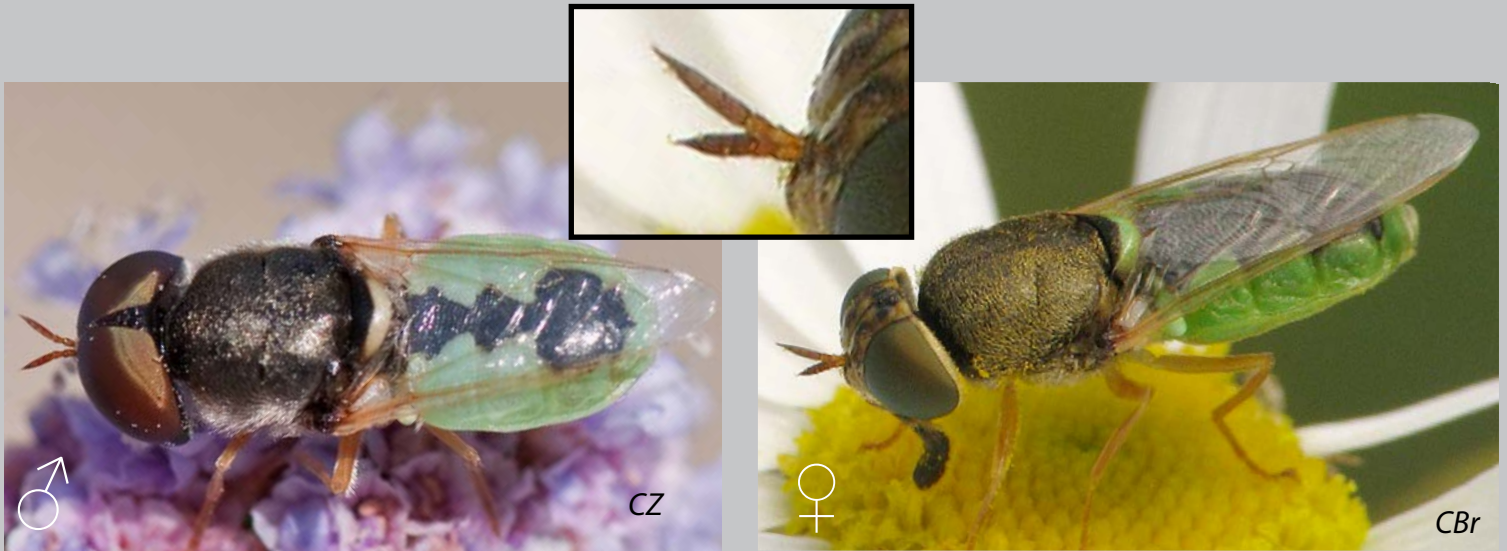


-> 31

31

Schildje met twee tandjes, borststukrug zwart, antenne zonder borstel en korter dan kop, achterlijf met lichte vlekken, schildje gedeeltelijk licht, 8-12 mm

Antenne (grotendeels) geelachtig



Veenmoeraswapenvlieg *Odontomyia angulata* (8-12 mm)

of

Antenne geheel donker



Kwelmoeraswapenvlieg *Odontomyia hydroleon* (8-12 mm)
(zie ook couplet 28)

Schildje met twee tandjes, borststukrug 32 (deels) zwart, antenne met borstel

Achterlijf op midden met lichte ban-
den of vlekken. Borststuk met brede lichte stre-
pen. Lichte tekening meestal groen, soms geel



Groen verfdrupje *Oxycera trilineata* (5-7 mm)

of

Achterlijf op midden zwart

Zijkant en uiteinde vaak wel geel gevlekt. Borststuk
hooguit met smalle gele strepen. Lichte tekening geel
of witachtig.



-> 33

Schildje met twee tandjes, borststukrug
33 (deels) zwart, antenne met borstel, achterlijf op midden zwart

Achterlijf zwart, alleen basis en uiteinde geel



-> 34

of

Achterlijf met gele of witte zijvlekken



-> 35

Schildje met twee tandjes, borststukrug (deels)
34 zwart, antenne met borstel, achterlijf zwart met alleen basis en uiteinde geel

Vleugel helder, zonder donkere vlek



Zwart verfdrupje *Oxycera leonina* (5,5-8 mm)

of

Vleugel met donkere vlek op midden



Bronverfdrupje *Oxycera analis* (5,5-7 mm)
In NL alleen bekend uit Zuid-Limburg

Schildje met twee tandjes, borststukrug (deels)
35 zwart, antenne met borstel, achterlijf zwart met
lichte zijvlekken

Achterlijfsvlekken lang

Meestal schuin naar voren gericht



-> 36

of

Achterlijfsvlekken kort

Niet naar voren gericht. Soms weinig meer dan smalle
gele zijrand

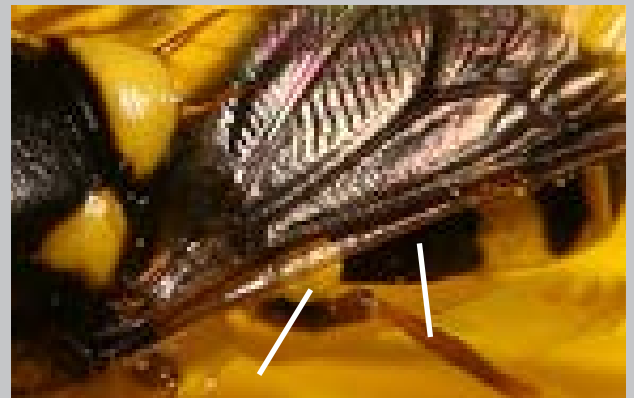


-> 39

Schildje met twee tandjes, borststukrug (deels) zwart, antenne met borstel, achterlijf zwart met lange lichte zijvlekken

Rugplaatje 2 geheel zwart

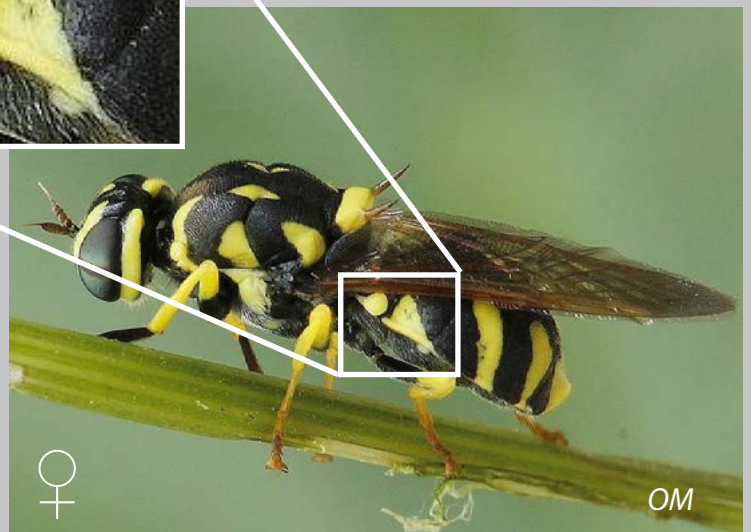
Let op: het gele haltertje kan abusievelijk worden aangezien voor een gele vlek op rugplaatje 2!



-> 37

of

Rugplaatje 2 met gele zijvlekken



Oostelijk verdrupje *Oxycera meigenii* (7-9 mm)
Niet bekend uit NL

Schildje met twee tandjes, borststukrug (deels) zwart, antenne met borstel, achterlijf zwart met lange lichte zijvlekken, rugplaatje 2 zwart

Schildje aan basis zwart

<5 mm.



Mosverfdrupje *Oxycera morrisii* (4-4,5 mm)

of

Schildje geheel geel

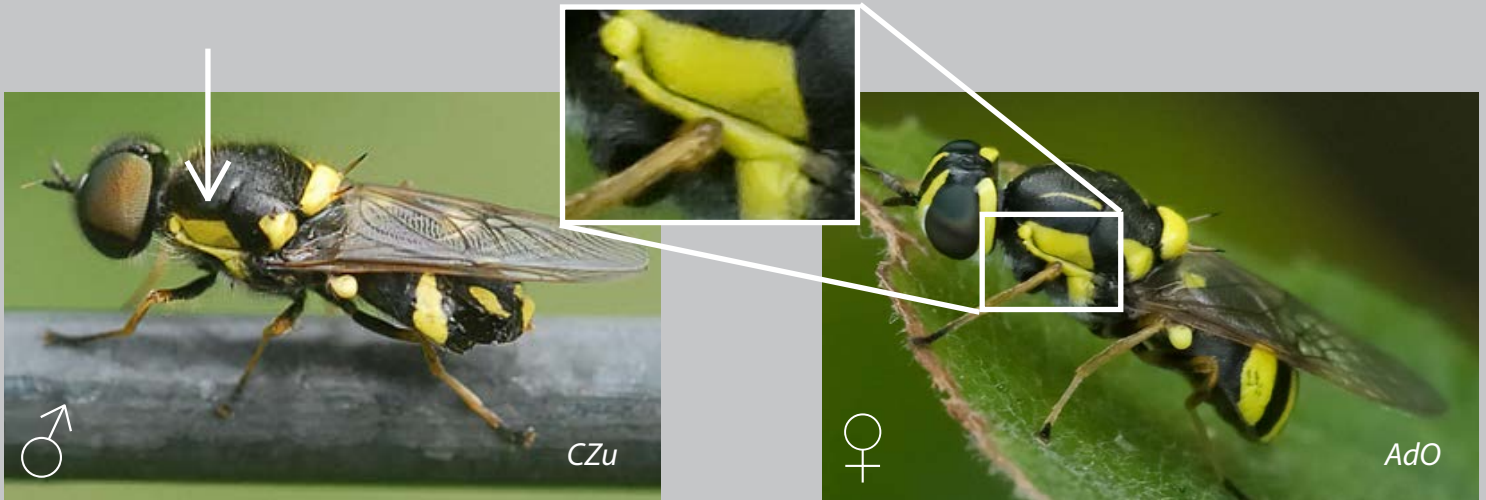
>5 mm



-> 38

Schildje met twee tandjes, borststukrug (deels) zwart, antenne met borstel, achterlijf zwart met lichte zijvlekken, rugplaatje 2 zwart, schildje geheel geel

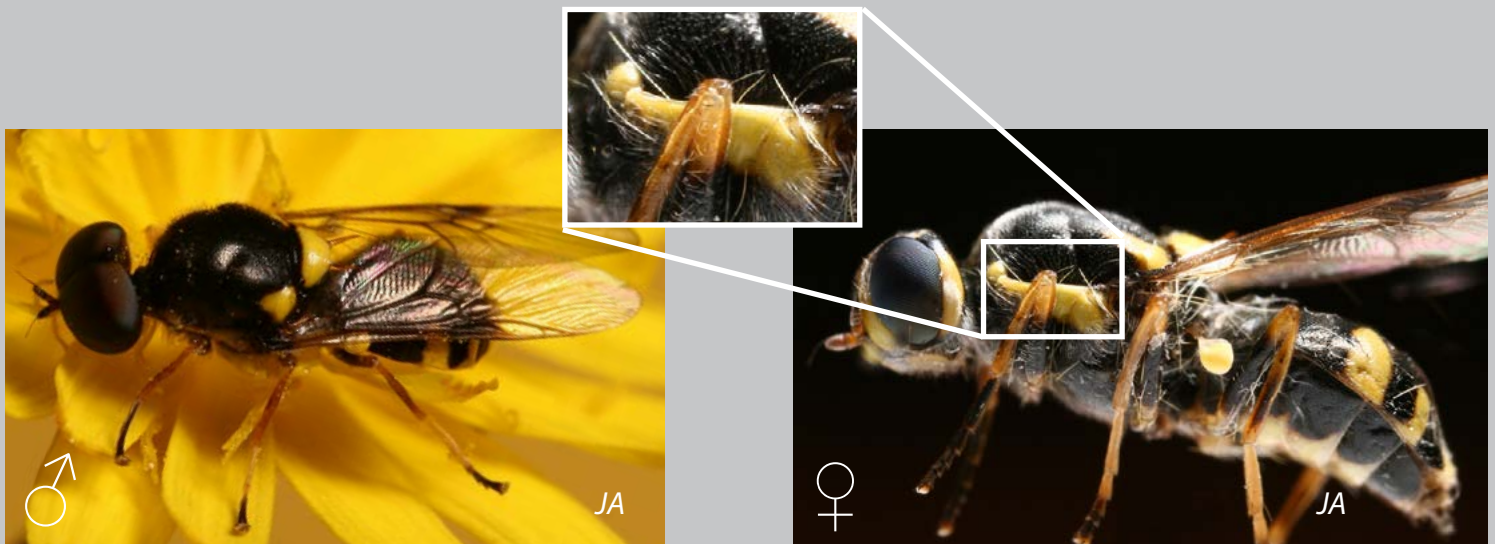
38 Gele streep zijkant borststuk zowel boven als onder zijnaad aanwezig



Bont verdrupje *Oxycera rara* (6-8 mm)

of

Gele streep zijkant borststuk alleen onder zijnaad aanwezig



Bergverdrupje *Oxycera varipes* (4,5-5,5 mm)

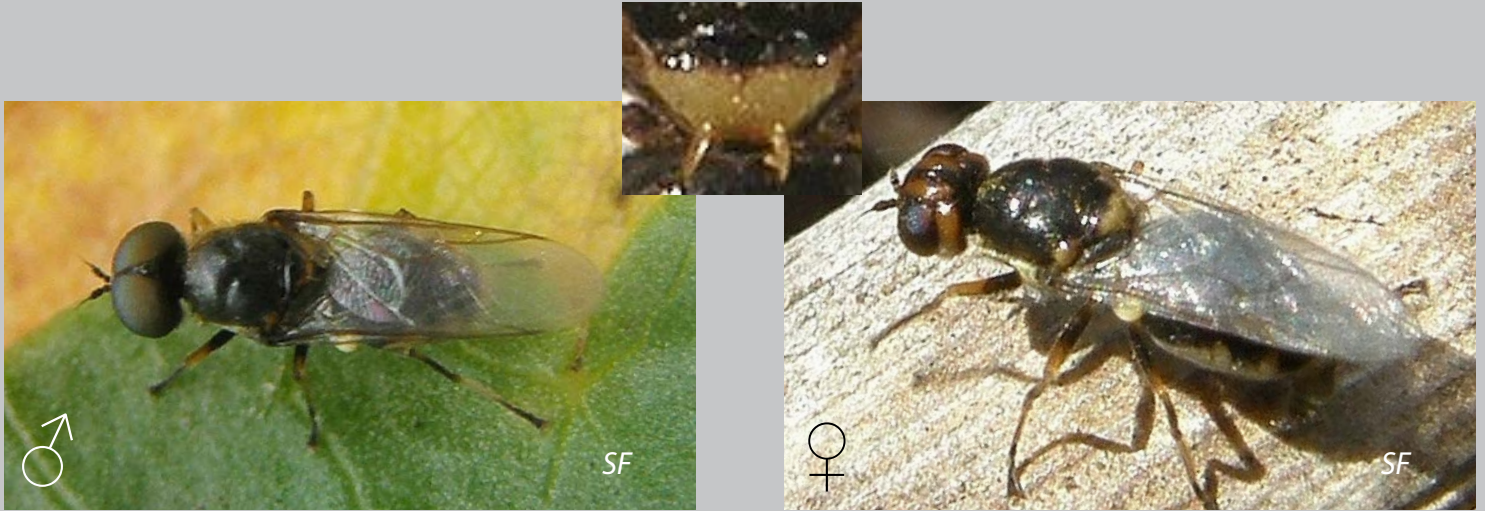
Niet bekend uit NL

Schildje met twee tandjes, borststukrug (deels)

39 zwart, antenne met borstel, achterlijf zwart met korte lichte zijvlekken

Schildje aan basis zwart

Dijen en schenen deels donker



Dwergverfdrupje *Oxycera pygmaea* (3-4,5 mm)

Niet bekend uit NL

of

Schildje geheel geel

Dijen en schenen geheel geel



-> 40

Schildje met twee tandjes, borststukrug (deels) zwart, antenne met borstel, achterlijf zwart met korte lichte zijvlekken, schildje geheel geel

Mannetje: met gele vlek tussen schouderknobbel en vleugel. Vrouwtje: gele strepen borststukrug aan voorzijde verbonden met gele streep langs zijkant



Epauletverfdrupje *Oxycera nigricornis* (3-4,5 mm)
In NL alleen bekend uit Zuid-Limburg

of

Mannetje: zonder gele vlek tussen schouderknobbel en vleugel. Vrouwtje: gele strepen borststukrug aan voorzijde niet verbonden met gele streep langs zijkant



Kalkverfdrupje *Oxycera pardalina* (4,5-5,5 mm)
In NL vooral bekend uit Zuid-Limburg

Ogen kaal

Achterdijen en -schenen duidelijk verdikt. Achterlijf op midden oranje, opzij zwart. Mannetje met ogen gescheiden.



-> 42

of

Ogen duidelijk behaard

Achterdijen en -schenen niet of weinig verdikt. Achterlijf geheel zwart of geheel oranje, evt. met smalle zwarte dwarsbandjes. Mannetje meestal met ogen bovenop kop tegen elkaar.



-> 43

Schildje met vier of meer tandjes, achter- 42 poten verdikt

Mannetje: achterlijfssegment 2 zwart

Vrouwtje: achterlijf met brede zwarte zijranden



Geelpoot-stekelwapenvlieg *Chorisops tibialis* (5-6,5 mm)

of

Mannetje: achterlijfssegment 2 grotendeels geel

Vrouwtje: achterlijf met smalle zwarte zijranden



Zuidelijke stekelwapenvlieg *Chorisops nagatomii* (6-7 mm)
In NL alleen bekend uit Zuid-Limburg

Schildje met vier of meer tandjes, achter-
43 poten niet verdikt

Achterlijf oranje

Soms met smalle zwarte dwarsbandjes



-> 44

of

Achterlijf zwart

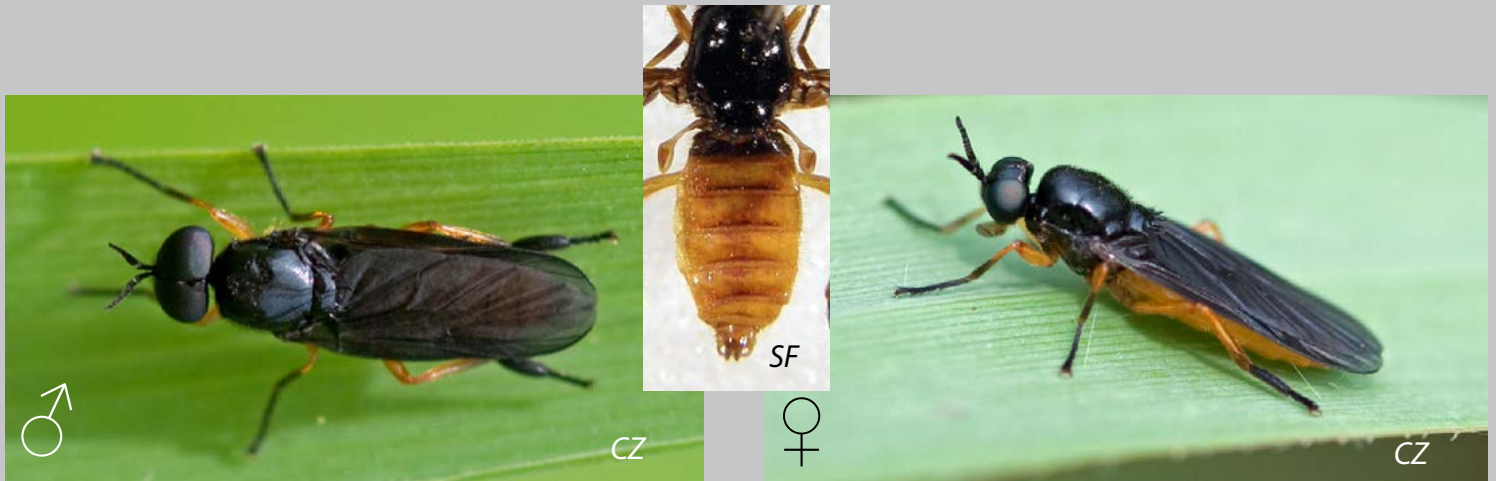
Soms met smalle zwarte dwarsbandjes



-> 45

Schildje met vier of meer tandjes, achter-
44 poten niet verdikt, achterlijf oranje

Achterlijf met smalle zwarte dwars-
bandjes. Vrouwtje met zwartachtige vleugels.



Zwartvlerk-stekelwapenvlieg *Beris clavipes* (5,5-7 mm)

of

Achterlijf zonder zwarte dwarsband-
jes. Vrouwtje met heldere vleugels.



Oranje stekelwapenvlieg *Beris vallata* (5-6 mm)

Schildje met vier of meer tandjes, achter-
45 poten niet verdikt, achterlijf zwart

Kop onderaan zonder duidelijke tasters.
Mannetje met ogen elkaar rakend



-> 46

of

Kop onderaan met duidelijke tasters
Mannetje met ogen gescheiden



Groene stekelwapenvlieg *Actina chalybea* (7,5-8,5 mm)

Schildje met vier of meer tandjes, achter-
46 poten niet verdikt, achterlijf zwart, kop
zonder tasters

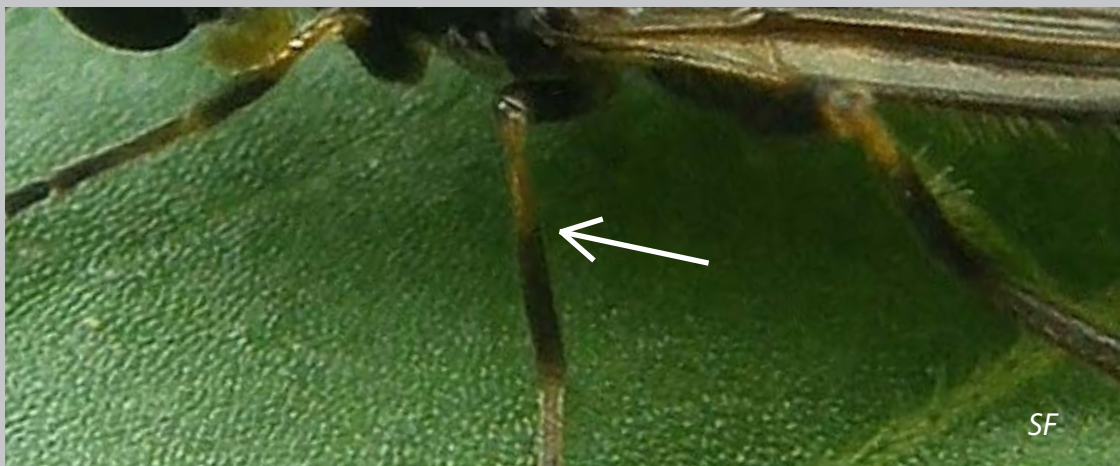
Scheen middenpoot eenkleurig, licht



-> 47

of

Scheen middenpoot tweekleurig:
deels donker



-> 48

Schildje met vier of meer tandjes, achter-
47 poten niet verdikt, achterlijf zwart, kop
zonder tasters, middenscheen licht

Mannetje: ogen dicht en donker behaard; borststukrug donker behaard. Vrouwtje: voorhoofd boven antennen minstens zo breed als 1/3 van kopbreedte.



Kleine stekelwapenvlieg *Beris chalybata* (5-6 mm)

of

Mannetje: ogen spaarzaam en lichtbruin behaard; borststukrug licht behaard. Vrouwtje: voorhoofd boven antennen hoogstens zo breed als 1/4 van kopbreedte.



Grote stekelwapenvlieg *Beris morrisii* (6-7,5 mm)

48 Schildje met vier of meer tandjes, achterpoten niet verdikt, achterlijf zwart, kop zonder tasters, middenscheen deels donker



Derde antennelid aan basis abrupt verbreed



Zwartpoot-stekelwapenvlieg *Beris fuscipes* (6,5-7 mm)

of

Derde antennelid aan basis niet abrupt verbreed (zonder vergelijkingsmateriaal moeilijk van *B. fuscipes* te onderscheiden!)



Donkere stekelwapenvlieg *Beris hauseri* (4-6,5 mm)